

# 事務局だより

理念 《自主・自立・共働・共助》

公益社団法人大分市シルバー人材センター  
大分市金池町3丁目2番3号  
☎ 097-538-5575 FAX 097-538-5576  
http://oita.o-sjc.com/

2022年11月号 (発行日 令和4年10月25日)

## 「わが家の防災マニュアル」配布事業の就業者を募集します 担当：志賀

大分市からの委託を受け、「わが家の防災マニュアル」を下記のとおり令和5年3月末までに全戸配布しますので、この就業をご希望の方は、電話または直接来所にて事務局担当職員までご連絡ください。

○配布先 大分市内の全世帯（228, 832世帯 令和4年6月末現在）

○配布物 大分市発行の「わが家の防災マニュアル」A4判冊子

○業務内容と募集人員

作業分類	業務内容	人員
配布準備作業	配布地区毎に配布拠点を決め、地図や配布日程を作成する	10名
仕分け封入作業	配布物を配布地区毎に仕分け、ビニール袋に封入する。	20名
配送作業	配布拠点に配布物を専用車両で配送する	5名
配布作業	配布拠点から原付、自転車、徒歩にて各戸に配布する	50名

○募集締め切り 令和4年11月10日（木）

大募集!

## 「大分いこいの道」清掃ボランティア募集中 担当：村山

事務局だより10月号でもお知らせしましたが、「大分いこいの道」芝生広場の清掃ボランティアを募集しています。訪れた市民が気持ちよく利用できるように清掃し、シルバーの名を馳せるとともに、会員相互や会員と事務局職員の交流を深めましょう。会員の皆様の積極的な参加をお待ちしていますが、準備の都合で事前申し込みをお願いいたします。

日時	令和4年11月6日（日）9:00～ 作業前にラジオ体操を行います
場所	大分いこいの道 芝生広場（大分駅上野の森口）



## 派遣会員は年末調整書類の提出をお願いいたします

派遣会員は年末調整を行います。年末調整の書類は、大分県シルバー人材センター連合会から令和4年11月中旬に発送予定です。同封の封筒にて提出期限までに必ず返送してください。また、「令和4年分給与所得の源泉徴収票」は、令和5年1月上旬に大分県シルバー人材センター連合会から発送予定です。なお、年末調整については、下記にお問い合わせください。

大分県シルバー人材センター連合会 派遣直通 097-585-5523

## 福祉・家事援助サービス部会福祉班講習会のお知らせ 担当：佐藤友紀

令和4年度福祉・家事援助サービス部会福祉班講習会を下記の日程で開催いたします。今回は公益社団法人「認知症の人と家族の会」から講師をお招きし、認知症についての講習会を行います。

参加申し込みは事務局担当職員までご連絡ください。

開催日時	令和4年11月17日（木）
開催場所	大分市シルバー人材センター 第1会議室
申込締切	令和4年11月16日（水） <u>（定員25名で先着順）</u>



## 「道標」に掲載する作品募集 担当：日隈

令和5年1月1日号の「道標」に掲載する作品を募集します。短歌、俳句、川柳、陶芸、絵画、書道、手芸、折り紙、絵手紙、写真など種類は問いません。

ご応募については、短歌、俳句、川柳はFAXまたは郵送で構いませんが、その他の作品は事務局にお持ちいただき写真を撮影させていただき、写真データを下記メールアドレスにお送りいただきますようお願いいたします。また、FAXまたはメールでお送りいただいた際は担当職員にその旨の電話連絡をお願いいたします。なお、不明な点は担当職員にお問い合わせください。

応募締め切り	令和4年11月11日（金）
FAX	097-538-5576
メールアドレス	oita-sv@dream.ocn.ne.jp

## 出張入会説明会を開催します 担当：森永

下記のとおり出張入会説明会を開催します。お近くにお住まいの方は、ご友人やご近所の方に是非お声掛けいただき、「会員紹介カード」をご活用ください。

なお、参加には予約が必要ですので、事務局までお問い合わせください。

日時	令和4年11月25日（金） 10:30～
場所	あけのアクロスタウンアクロスホール（小ホール）



求人情報  
裏面へ

## 就業会員募集!!

令和4年10月18日現在

詳しい内容を聞きたい方、就業を希望される方は、担当職員にお問い合わせください。

求人情報は日々変動いたします。お問い合わせいただいた際にご案内できない場合がありますので、予めご了承ください。また、右側のQRコードを読み込むと、ホームページに掲載の求人情報をスマートフォンから閲覧できますので、是非ご活用ください。



ホームページの求人情報も定期的に更新しています。



QRコードを読み込むと「求人情報」が開きます



	業種	仕事内容	就業時間	備考	担当
小野鶴	老人ホーム	食器洗浄・配膳	6:30~13:15 8:30~12:30	週3日 週3~4日	高橋 浩二
野津原	スポーツ施設	清掃	8:00~17:00	週2日	
戸次	身体障がい者施設	調理	10:00~13:00 14:45~18:45	月10日程度	
		清掃	9:00~13:00	月10日程度	
		利用者支援	9:00~13:00 14:00~18:00	月10日程度	
光吉	スーパー	農産加工	8:00~13:00	週2~3日	
公園通り	スーパー	カート管理	9:00~22:00 の内5時間	週3~4日	
牧	身体障がい者施設	世話人	5:30~8:30 16:00~19:00	月10日程度	
花高松	福祉施設	調理補助	14:00~18:00	週3~4日	
野田	福祉施設	食事準備	14:00~18:00	週3~4日	
野田	福祉施設	利用者支援	14:00~18:00	週2~3日	
野田	福祉施設	利用者支援	9:00~13:00 13:00~17:30	週3~4日	
豊海	設備レンタル	洗浄・管理	8:00~17:00	週2日	
東大道	スーパー	惣菜調理補助 青果商品管理	7:00~12:00 13:00~18:00	週3~4日	
中島	高齢者施設	食事準備・清掃 お茶サービス	2~5時間 時間相談	週3~4日	
大手町	福祉施設	送迎	14:00~18:00	週2~4日	
頭徳町	福祉施設	調理補助	7:30~9:30	週4~5日	
東院	クリーニング工場	商品管理	9:00~15:00	週3日	
三川	染色工場	バケツ洗浄	9:00~17:30	週2~3日	
佐賀関	牛乳製造業	牛乳運搬	5:30~10:30	週4日程度	
野津原	交流プラザ	夜間建物管理	18:30~21:30	週2日程度	

勤務地	業種	仕事内容	就業時間	備考	担当
曲	自動車整備工場	車検場への車両の 持ち込み・手続き	9:00~17:00	週2~3日	高橋 和則
金池	高齢者ごみ出し支 援	ごみ出し補助	8:30~13:00	隔週	
上戸次	老人ホーム	洗濯物干し等	9:30~13:30	火・木・土曜日	梶川
大州浜	配送センター	仕分け作業	6:30~8:30	週3~5日	
寒田	医療機関	車椅子介助	11:30~14:30 16:30~17:30	週5日	
寒田	福祉施設	宿直	17:30~翌8:30	週1回	
中島	福祉施設	利用者送迎	8:00~9:00 12:00~13:30 16:30~17:30	月~金曜日	志賀
南鶴崎	福祉施設	配膳・下膳	10:30~15:00	火・水・金曜日	
大道	リサイクル施設	古紙仕分け	10:30~15:00	火・水・木曜日	
三芳	老人ホーム	夜間施設管理	19:00~翌7:30	月7~8日	
大在	アパート	共有部分清掃	2時間	月2回	
牧	温泉施設	清掃	7:00~12:00	週3~4日	荻
鶴崎	廃棄物処理施設	収集運搬補助	7:30~12:00 13:00~14:30	週3日	
府内町	ビル(美容院)	清掃・タオルたたみ	12:00~15:00	週2日	
府内町	温泉施設	清掃・受付 (女性風呂)	18:00~23:30	土・日曜日	
津守	福祉施設	送迎	8:00~9:30 15:30~16:30	週5日	
横尾	福祉施設	清掃・配膳・下膳	17:30~19:30	週3日	
屋山	仮設機材卸	アルミ機材洗浄	8:00~12:00 13:00~17:00	週3日程度	

# 安全ニュース

安全委員会



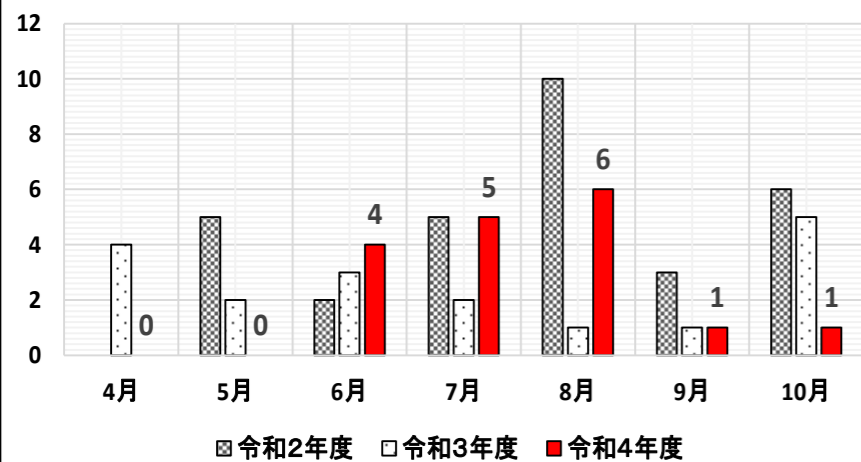
今年度事故発生件数

## 17 件

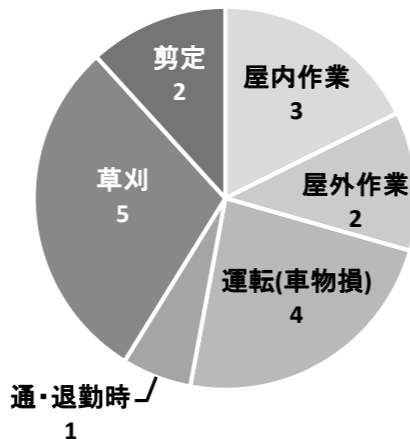
(R4.10.20 現在)

⚠️ 昨年度は 11 月に事故が多発しました (7 件発生)。今月も安全を最優先で就業して下さい。また、感染対策の徹底も引き続きお願いします。

### 過去3年間の事故発生件数推移



### 令和4年度業種別事故件数



## 「おおいた防災アプリ」を活用しましょう！

「おおいた防災アプリ」をダウンロードすると、避難情報や気象情報等の防災情報の通知が届くだけでなく、避難所の検索や道路規制情報、そして安否確認まで、すべて無料で利用することができます。平時の事前の備えとして、また、災害発生時の情報収集ツールとして、役立つ機能が搭載されています。適切な避難行動のために、アプリを活用して迅速かつ確実な情報収集を行いましょう。

### 夕暮れ・夜間の安全運転

**夕暮れ時の危険！**

空は明るく路面は暗い  
交通量も多い  
歩行者を見落としやすい  
右からの歩行者にも注意

**早めのライト点灯で、心の安全スイッチオン！**

夕暮れ時に事故が多発する理由

- 1 日没前後の空は明るく、路面等は暗く見えてしまい、ドライバーは空の明るさに目を取られ、歩行者や自転車を見落としがちになります。
- 2 会社帰りの車両、夕暮れの散歩や買い物などの歩行者が多く通行する時間帯が日没後と重なります。

**こまめな切り替えで、ライトアップ走行！**

**夜間走行の危険！**

ただし、  
●対向車とすれ違う場合  
●前方がある場合  
は下向きライトに切り替えましょう。

早めに歩行者を発見できるように、場所に応じて「ライトアップ走行」を心がけましょう。

- 時速50km/hの場合の停止距離 52m
- 時速60km/hの場合の停止距離 66m
- 時速70km/hの場合の停止距離 80m

**早めのヘッドライト点灯を！！**

秋が深まるにつれて、日没も早くなってまいりました。平成 29 年から令和 3 年の 5 年間における交通死亡事故は午後 5 時～午後 7 時の間で一番多く発生しています。この時間帯に運転される方は、薄暗くなる前にヘッドライトを点灯し、自車の存在を周囲に知らせるように心掛けましょう。また、就業中・就業時間外に関わらず「何かぶつかったかもしれない・・・」と少しでも感じた場合は、決してその場から立ち去らずに、一度下車して必ず状況確認をしましょう。 ※接触した場合は警察への通報も忘れずに行ってください。

## 安全パトロール実施中



9月20日(火)に第4回安全パトロールを実施しました。今回は個人宅の剪定作業と、大在駅駐輪場管理の現場を視察しました。当日は、台風14号が過ぎ去った直後で、時より強い風も吹いておりましたが、どちらの現場も安全を第一に作業されており、委員会のメンバーも身の引き締まる思いでした。パトロールにご協力頂きました班長ならびに会員の皆様、今回も誠にありがとうございました。これから朝晩の冷え込みが少しずつ厳しくなりますので、まずは自身の健康管理にご留意いただいたうえで、安全就業に努めてください。