

平成 28 年 度

定 時 総 会 議 案 書

日	時	平成28年6月9日(木)午後1時30分
会	場	大分市府内町1丁目5番38号 コンパルホール文化ホール

公益社団法人 大分市シルバー人材センター

※この議案書は総会当日必ずご持参ください

シルバー人材センター 基本理念

自 主…保護や干渉を受けず自分のもの
として考えること

自 立…自分たちの力で育て行動すること

共 働…会員が共に力を合わせ働くこと

共 助…共に助け合い、力を貸し与えて
いくこと

平成28年度定時総会 次第

受 付 12時30分

表 彰 式 13時30分

総 会 13時45分～15時45分（予定）

1 開 会 の こ と ば

2 理 事 長 挨 拶

3 来 賓 祝 辞

4 議 長 選 出

5 議事録署名人選出

6 議 案 審 議

第1号議案 平成27年度事業報告について

第2号議案 平成27年度収支決算報告並びに監査報告について

第3号議案 役員を選任（補充）について

7 報 告 事 項

第1号報告 平成28年度事業計画について

第2号報告 平成28年度収支予算について

そ の 他

8 議 長 退 任 挨 拶

9 閉 会 の こ と ば

【在籍15年会員表彰者】

※表彰対象者：平成12年7月から平成13年6月までに入会した会員

- | | |
|-------------------------|--------------------------|
| ① つゆ き かず お
築 城 和 生 | ⑧ おお ほり い さ こ
大 堀 イサ子 |
| ② たじ ま つよし
但 馬 幹 | ⑨ かわ の くに お
川 野 國 雄 |
| ③ すが たつ と
菅 達 人 | ⑩ たの うえ ゆき や
田 上 幸 也 |
| ④ もり たつ こ
森 達 子 | ⑪ まき の とおる
牧 野 とおる |
| ⑤ ほら だ ひろ ふみ
原 田 博 文 | ⑫ ご とう ただ おみ
後 藤 忠 臣 |
| ⑥ こ じょう のり
古 庄 典 | ⑬ かわ の あき よし
河 野 昭 義 |
| ⑦ あ なん よし ひろ
阿 南 義 弘 | ⑭ ざい ぜん アイコ
財 前 アイコ |

【地域班長歴任6年以上表彰者】

※表彰対象者：平成27年4月1日から平成28年3月31日の期間に退任された地域班長のうち、
6年以上地域班長を務められた会員

No.	会員氏名	年数	期間	地域班名
1	わた なべ かず のり 渡 辺 和 則	10年8ヶ月	H17.4.1～H27.11.30	明治C班

第1号議案

平成27年度 事業報告について

一般社団法人及び一般財団法人に関する法律第126条第2項の規定に基づき、総会の承認を求める。

平成28年6月9日

公益社団法人大分市シルバー人材センター

理事長 久 渡 晃

1 総 括

<概要>

平成24年12月に発足した安倍内閣の経済政策「アベノミクス」による円安、株高は輸出企業に大幅な利益をもたらしたが、平成27年度になると中国をはじめとする新興国経済の減速や資源安などを要因に企業業績の伸びにも陰りが生じてきた。

企業の景況感も年度末にかけて次第に悲観的な見方が増えているが通年でみると安定した一年であった。

県内では、企業生産、個人消費とも概ね堅調に推移し、雇用面においては、県内企業の6割が従業員の不足感を訴えている。

このような中、当センターでは、受注金額で5億6,170万円を、また、就業実人員・就業率についてもほぼ目標をそれぞれ達成できた。

企業等からの問い合わせも増加傾向にあり、今年度より取組みを始めた派遣事業では、延べ9社すべて民間から受注し52名の会員が就業しており、受注額も845万円程を上げている。

また、就業機会の拡大として、空き家の適正な管理について大分市と協定を締結し「見回り業務」を推進するとともに地域の居住環境の向上に寄与した。

最重点項目として取り組んできた会員増強については、入会説明会でパワーポイントを使い実施するなど工夫することにより入会者の増加を図るとともに未就業会員に対しては就業の働きかけを強化するなど退会者の抑制に努め、結果的には72名の増員が実現できた。

一方で、就業中の事故発生件数は28件と過去最多となり、安全就業対策面では課題を残すこととなった。各部会では、これを重く受け止め部会の総会では事故の抑制に向けて多くの提案がなされた。

また、新年度の事務局体制について、庶務班3名と業務班2名の5名を正職員とすることとし、併せて業務班の組織改編を図ることにより業務の継続性及び効率的な執行が可能となるようにした。

事務局としては、引き続き多くの会員の皆さんが、出来るだけ希望する業務に就業し、地域社会の中で明るく生き生きと活動できる環境づくりを目指してまいりますのでご協力をお願いします。会員の皆さん一年間大変ご苦労様でした。

○H24年度以降4年間の受注推移

(単位：千円)

年 度	H24年度	H25年度	H26年度	H27年度
金 額	457,172	473,426	545,563	561,700
対24年度比較	……	16,254	88,391	104,528

<目標数値の達成状況>

項 目	目標数値	実 績	達成状況
○会員数（人）	1,500	1,457	×
○粗入会率（％） （60歳以上人口に占める会員の割合）	1.0	1.0	○
○就業実人員（人） （1年間で最低1回でも就業経験がある会員の数）	1,200	1,199	×
○就業率（％） （会員に対する就業実人員の割合）	80.0	82.3	○
○受注件数（件）	19,000	19,951	○
○受注金額（千円）	560,000	561,700	○
○事故発生件数の抑止	10件未満	28件	×

2 受注の状況

項目/年度	H27年度	H26年度	増	減	備 考
			(件数・金額)	(%)	
○受注件数 (件)	19,951	18,502	1,449	7.8	
① 技 術 群	143	144	▲ 1	▲ 0.7	
② 技 能 群	4,044	4,379	▲ 335	▲ 7.7	剪定:292減
③ 事 務 群	312	341	▲ 29	▲ 8.5	
④ 管 理 群	838	830	8	1.0	
⑤ 折衝外交群	93	72	21	29.2	
⑥ 一般作業群	5,236	5,034	202	4.0	草取り:36増/草刈り:20減 /調理:56増/屋内清掃53増
⑦ サービス群	9,285	7,702	1,583	20.6	軽度:1,394増
○受注金額(千円)	561,700	545,563	16,137	3.0	
① 技 術 群	20,939	19,162	1,777	9.3	自動車運転:1,906増
② 技 能 群	134,284	139,263	▲ 4,979	▲ 3.6	剪定:2,804減
③ 事 務 群	9,032	8,078	954	11.8	
④ 管 理 群	104,995	114,402	▲ 9,407	▲ 8.2	建物管理:6,638減/駐車場管理:2,102減/商品管理:1,271増
⑤ 折衝外交群	6,242	2,348	3,894	165.8	
⑥ 一般作業群	255,180	233,068	22,112	9.5	調理食品:16,580増/草刈り:1,729減/屋外雑役:9,218増
⑦ サービス群	31,028	29,242	1,786	6.1	軽度:2,272増

3 会員等の状況

項目/年度	H27年度	H26年度	増	減	備 考
			(人)	(%)	
○会員総数 (人)	1,457	1,385	72	5.2	
┌※男性	985	939	46	4.9	
└※女性	472	446	26	5.8	
┌※60歳代	692	643	49	7.6	
└※70歳以上	765	742	23	3.1	
○入会者 (人)	373	332	41	12.3	入会者が増え、退会者の抑制により72人の増員ができた。
○退会者 (人)	301	332	▲ 31	▲ 9.3	
※入・退会増減	72	0			
○就業実人員(人)	1,199	1,096	103	9.4	
○就業率(%) = 就業実人員÷会員総数	82.3	79.1		3.2	

■説明資料 ①受注実績の増加した職群・職種

(単位：千円)

職 群	職 種	H27年度	H26年度	増 減		備 考
				(金額)	(%)	
1 技 術	各種自動車の運転	20,486	18,580	1,906	10.3	
2 技 能	内装工事	32	0	32	皆増	
2 技 能	食品関係製造加工、包装等	1,774	1,377	397	28.8	
2 技 能	自転車再生	2,367	2,162	205	9.5	
3 事 務	整理事務	3,288	1,786	1,502	84.1	
3 事 務	集計事務	311	244	67	27.5	
4 管 理	商品管理	25,081	23,810	1,271	5.3	
5 折衝・外交	配達	5,274	1,044	<u>4,230</u>	405.2	※
5 折衝・外交	検針	345	296	49	16.6	
6 一般作業	農林・水産	1,516	1,022	494	48.3	
6 一般作業	屋外雑役作業	15,130	5,912	<u>9,218</u>	155.9	※
6 一般作業	各種技能屋外補助作業	2,817	2,606	211	8.1	
6 一般作業	屋内清掃作業	40,260	39,706	554	1.4	
6 一般作業	包装・梱包作業	2,846	449	2,397	533.9	
6 一般作業	各種内職作業	170	73	97	132.9	
6 一般作業	調理・食品関係作業	66,654	50,074	<u>16,580</u>	33.1	※
6 一般作業	各種技能屋内補助作業	281	0	281	皆増	
6 一般作業	各種整理作業	16,624	10,423	<u>6,201</u>	59.5	※
6 一般作業	その他の屋内作業	2,341	2,252	89	4.0	
7 サービス	身障者等福祉サービス	1,650	0	1,650	皆増	
7 サービス	その他の福祉サービス	953	585	368	62.9	
7 サービス	家事援助サービス	11,133	9,438	1,695	18.0	
7 サービス	介護予防・生活支援事業	13,024	10,752	2,272	21.1	
増収 職群・職種 合計		234,357	182,591	51,766	28.4	

■説明資料 ②受注実績の減少した職群・職種

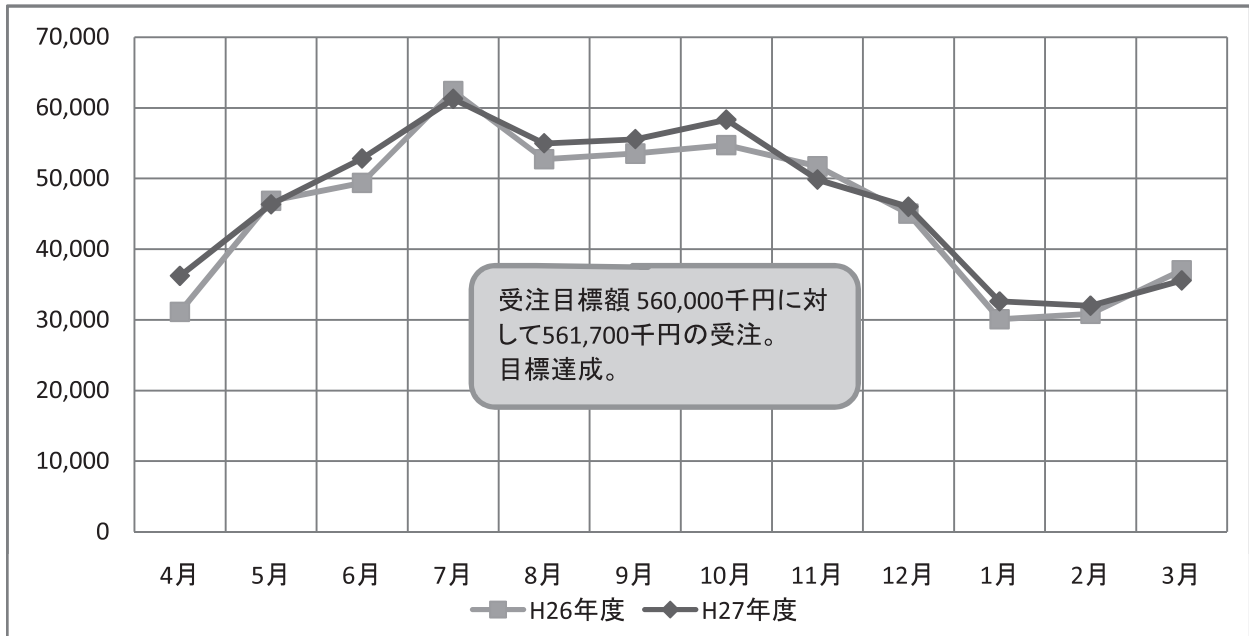
(単位：千円)

職 群	職 種	H27年度	H26年度	増 減		備 考
				(金額)	(%)	
1 技 術	各種講座等の指導	320	386	▲ 66	▲ 17.1	
1 技 術	その他の教育指導	133	197	▲ 64	▲ 32.5	
2 技 能	大工仕事	950	2,120	▲ 1,170	▲ 55.2	
2 技 能	塗装工事	0	43	▲ 43	皆減	
2 技 能	左官・ブロック・タイル	18	317	▲ 299	▲ 94.3	
2 技 能	表具・表装作業	564	926	▲ 362	▲ 39.1	
2 技 能	剪定・運搬投棄(造園工事含む)	124,776	127,580	▲ 2,804	▲ 2.2	
2 技 能	縫製作業	54	67	▲ 13	▲ 19.4	
2 技 能	ワープロ	0	126	▲ 126	皆減	
2 技 能	その他の技能作業	82	135	▲ 53	▲ 39.3	
2 技 能	各種組立加工	3,667	3,782	▲ 115	▲ 3.0	
2 技 能	その他の制作加工	0	627	▲ 627	皆減	
3 事 務	その他の事務	2	147	▲ 145	▲ 98.6	
3 事 務	毛筆・筆耕事務	4,269	4,713	▲ 444	▲ 9.4	
3 事 務	調査事務	1,162	1,188	▲ 26	▲ 2.2	
4 管 理	建物管理	61,376	68,014	▲ 6,638	▲ 9.8	※
4 管 理	駐車場管理	14,263	16,365	▲ 2,102	▲ 12.8	
4 管 理	スポーツ施設管理	1,204	1,534	▲ 330	▲ 21.5	
4 管 理	その他の管理・監視	2,023	2,098	▲ 75	▲ 3.6	
4 管 理	資材管理	1,048	2,581	▲ 1,533	▲ 59.4	
5 折衝外交	販売	623	1,008	▲ 385	▲ 38.2	
6 一般作業	屋外清掃作業	13,857	18,076	▲ 4,219	▲ 23.3	※
6 一般作業	草取り	34,437	35,947	▲ 1,510	▲ 4.2	
6 一般作業	草刈り	44,336	46,065	▲ 1,729	▲ 3.8	
6 一般作業	土木作業	0	83	▲ 83	皆減	
6 一般作業	荷造・運搬作業	2,544	5,066	▲ 2,522	▲ 49.8	
6 一般作業	その他の屋外作業	7,358	11,123	▲ 3,765	▲ 33.8	※
6 一般作業	屋内雑役作業	4,007	4,220	▲ 213	▲ 5.0	
7 サービス	高齢者福祉サービス	3,599	4,520	▲ 921	▲ 20.4	
7 サービス	児童等福祉サービス	635	761	▲ 126	▲ 16.6	
7 サービス	その他のサービス	36	3,186	▲ 3,150	▲ 98.9	※
減収 職群・職種 合計		327,343	363,001	▲ 35,658	▲ 9.8	

■説明資料 ③事業実績 各月推移

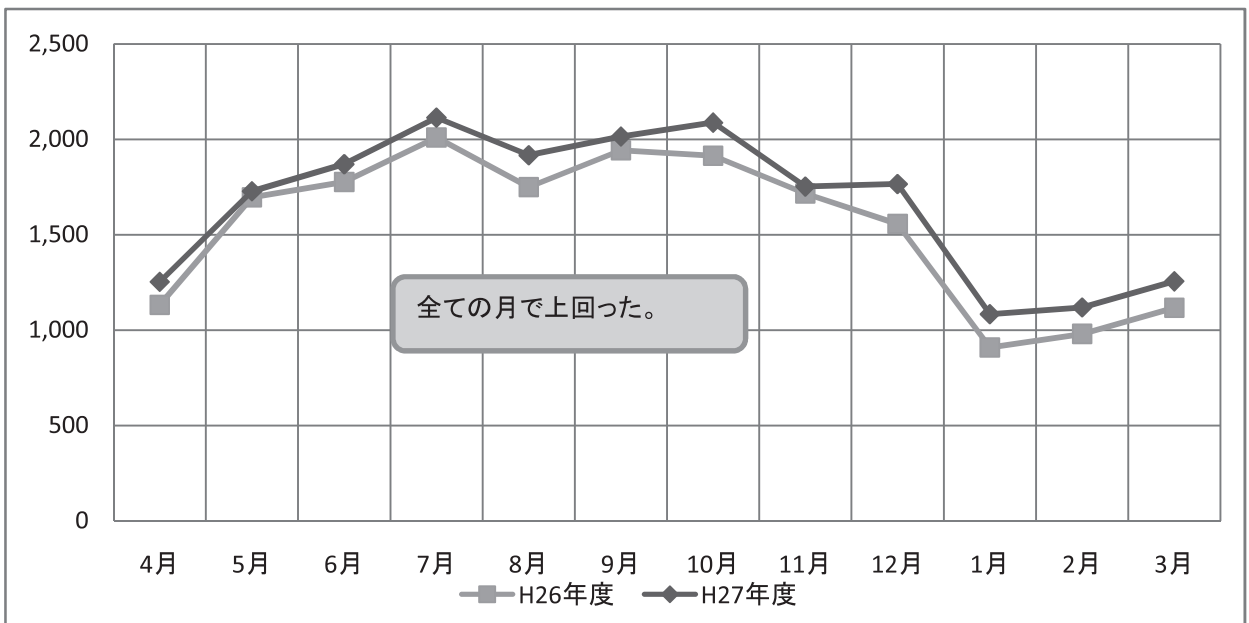
○受注金額（全体／単位：千円）

区分	4月	5月	6月	7月	8月	9月	10月	11月	12月	1月	2月	3月	計
H27年度	36,246	46,351	52,828	61,271	54,986	55,585	58,318	49,861	46,016	32,636	32,013	35,589	561,700
H26年度	31,125	46,864	49,387	62,387	52,734	53,536	54,741	51,730	45,049	30,103	30,889	37,018	545,563
増減	5,121	▲ 513	3,441	▲1,116	2,252	2,049	3,577	▲1,869	967	2,533	1,124	▲1,429	16,137



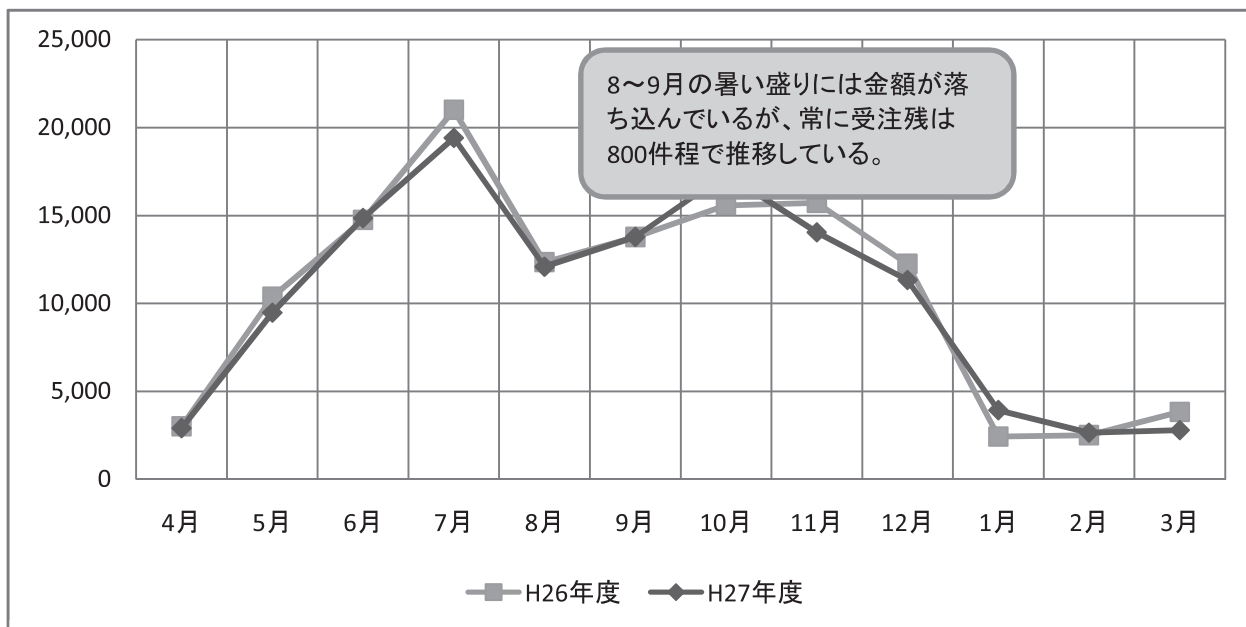
○受注件数（全体／単位：件）

区分	4月	5月	6月	7月	8月	9月	10月	11月	12月	1月	2月	3月	計
H27年度	1,252	1,727	1,869	2,113	1,916	2,014	2,087	1,752	1,765	1,083	1,118	1,255	19,951
H26年度	1,132	1,696	1,777	2,010	1,750	1,943	1,915	1,716	1,557	909	980	1,117	18,502
増減	120	31	92	103	166	71	172	36	208	174	138	138	1,449



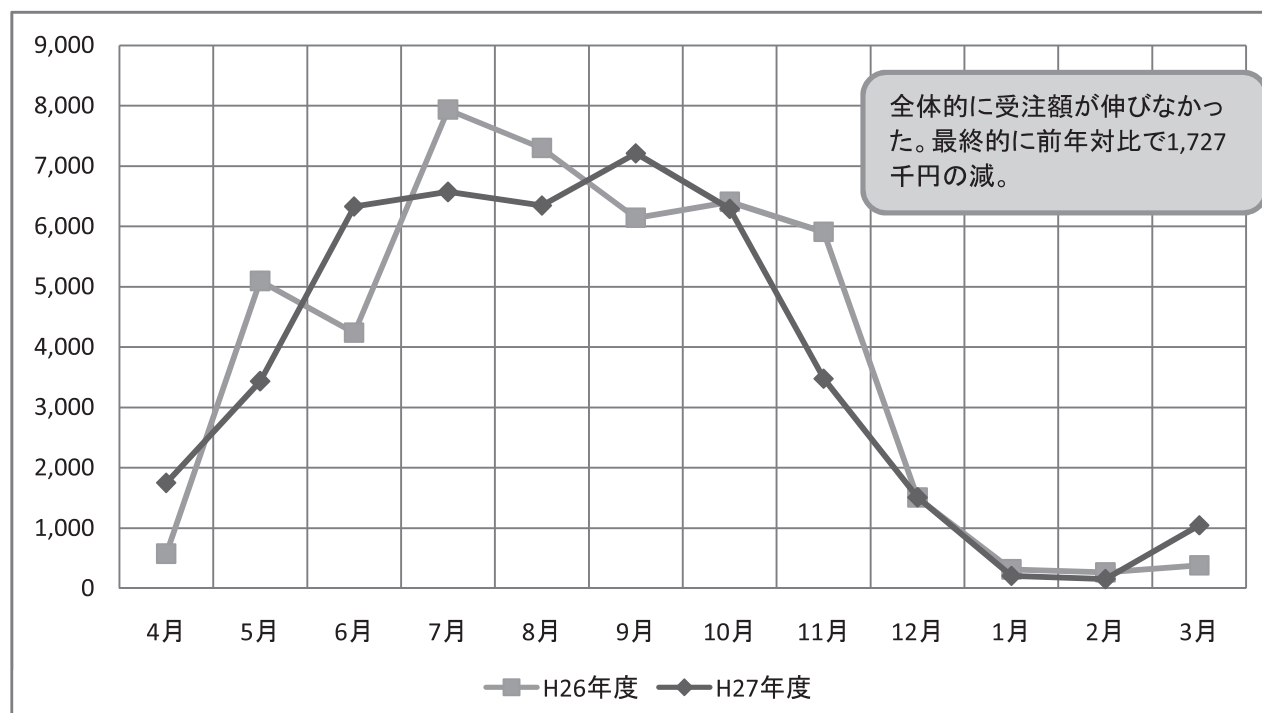
○剪定・運搬投棄 受注金額（単位：千円）

区分	4月	5月	6月	7月	8月	9月	10月	11月	12月	1月	2月	3月	計
H27年度	2,907	9,591	14,844	19,467	12,081	13,778	17,371	14,034	11,324	3,930	2,652	2,797	124,776
H26年度	3,013	10,377	14,746	21,000	12,341	13,772	15,580	15,720	12,244	2,438	2,518	3,831	127,580
増減	▲ 106	▲ 786	98	▲ 1,533	▲ 260	6	1,791	▲ 1,686	▲ 920	1,492	134	▲ 1,034	▲ 2,804



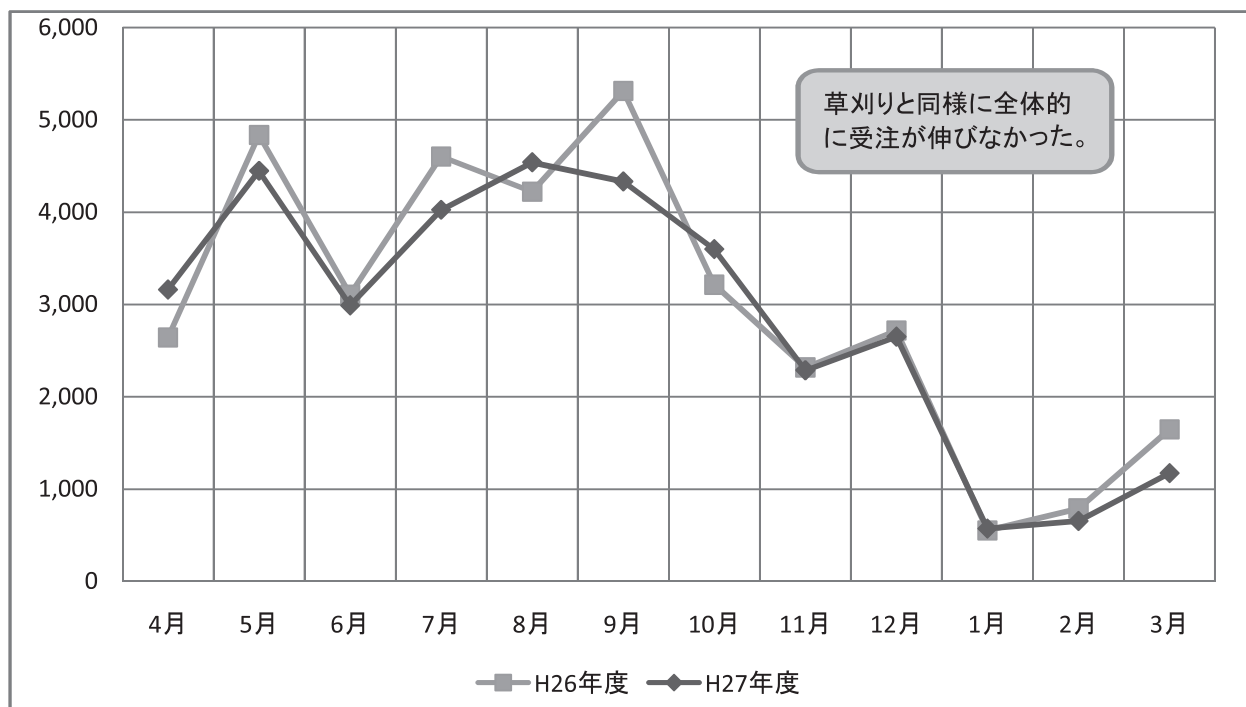
○草刈り・運搬投棄 受注金額（単位：千円）

区分	4月	5月	6月	7月	8月	9月	10月	11月	12月	1月	2月	3月	計
H27年度	1,751	3,436	6,331	6,572	6,347	7,210	6,292	3,476	1,510	208	157	1,047	44,337
H26年度	575	5,094	4,237	7,934	7,299	6,143	6,406	5,908	1,505	315	266	382	46,064
増減	1,176	▲ 1,658	2,094	▲ 1,362	▲ 952	1,067	▲ 114	▲ 2,432	5	▲ 107	▲ 109	665	▲ 1,727



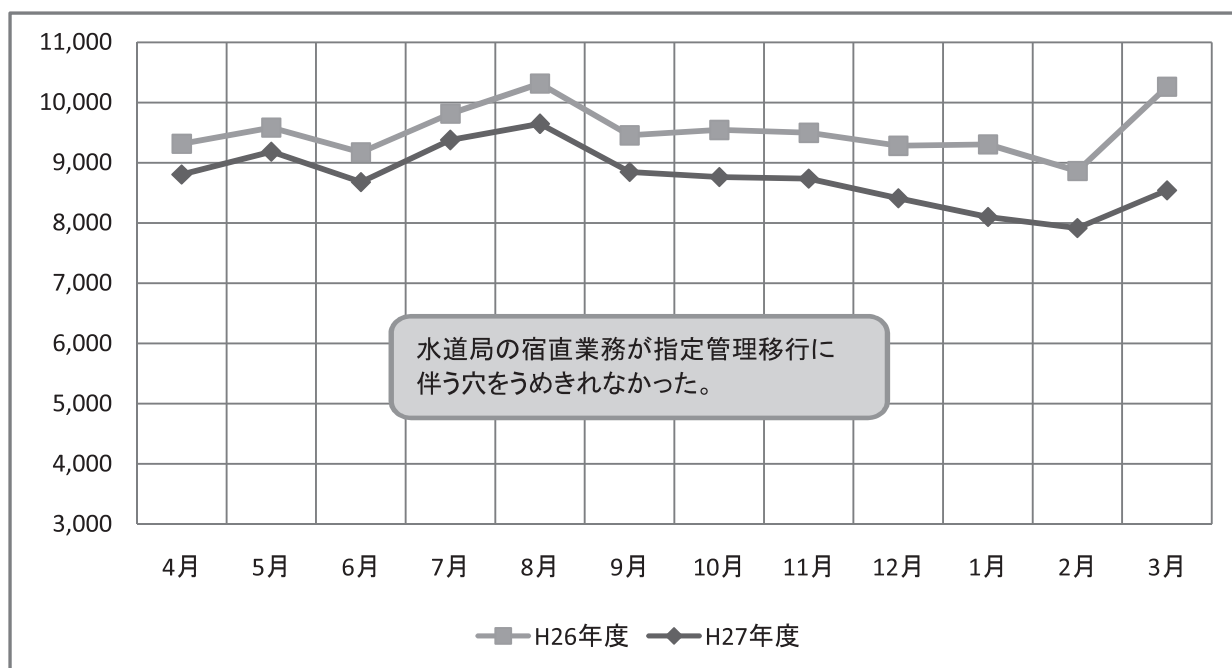
○草取り 受注金額（単位：千円）

区分	4月	5月	6月	7月	8月	9月	10月	11月	12月	1月	2月	3月	計
H27年度	3,161	4,447	2,990	4,025	4,539	4,332	3,600	2,288	2,651	574	656	1,174	34,437
H26年度	2,641	4,836	3,104	4,601	4,221	5,312	3,213	2,317	2,717	551	789	1,645	35,947
増減	520	▲ 389	▲ 114	▲ 576	318	▲ 980	387	▲ 29	▲ 66	23	▲ 133	▲ 471	▲ 1,510



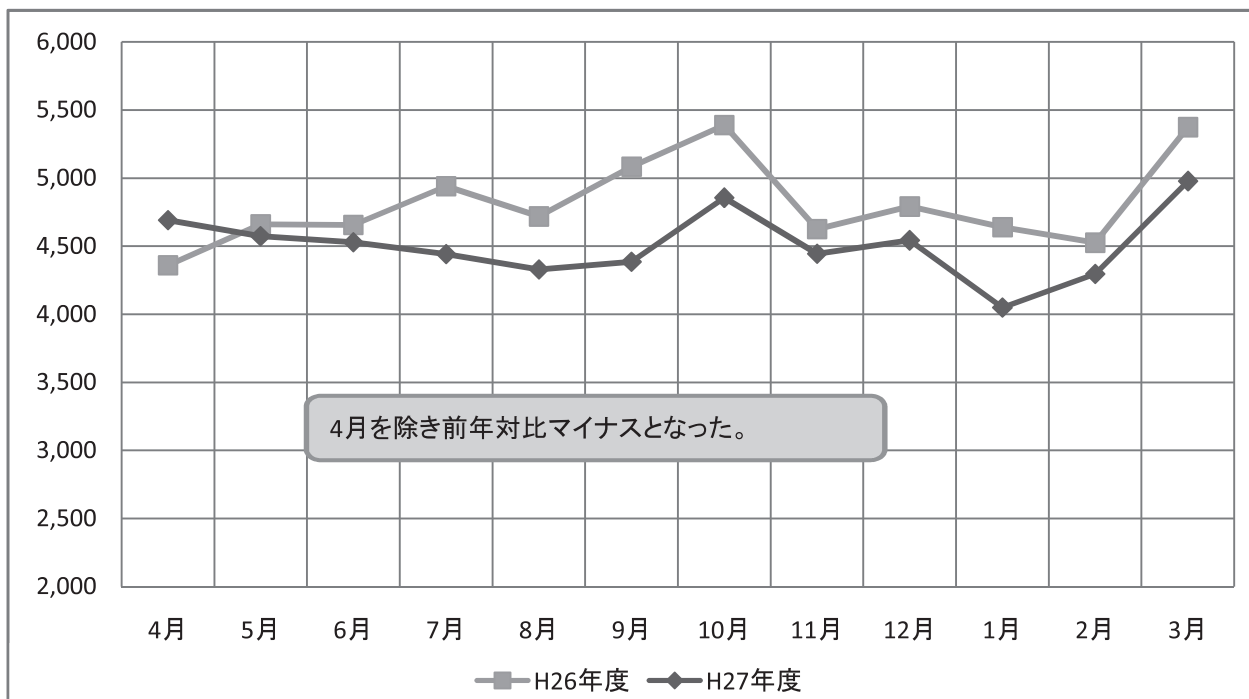
○建物・商品・駐車場等管理業務 受注金額（単位：千円）

区分	4月	5月	6月	7月	8月	9月	10月	11月	12月	1月	2月	3月	計
H27年度	8,803	9,185	8,679	9,375	9,643	8,847	8,762	8,736	8,409	8,099	7,914	8,543	104,995
H26年度	9,315	9,583	9,173	9,813	10,314	9,454	9,543	9,496	9,281	9,304	8,863	10,263	114,402
増減	▲ 512	▲ 398	▲ 494	▲ 438	▲ 671	▲ 607	▲ 781	▲ 760	▲ 872	▲ 1,205	▲ 949	▲ 1,720	▲ 9,407



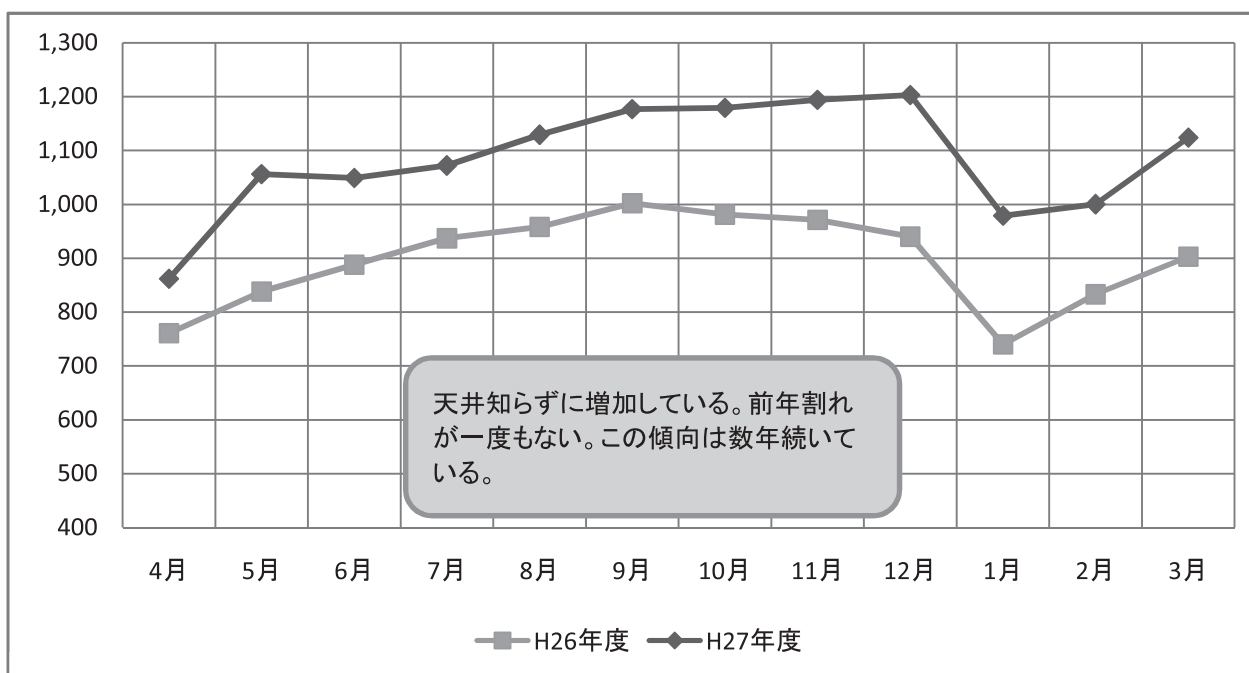
○屋内・屋外清掃業務 受注金額（単位：千円）

区分	4月	5月	6月	7月	8月	9月	10月	11月	12月	1月	2月	3月	計
H27年度	4,691	4,574	4,529	4,442	4,330	4,386	4,855	4,445	4,542	4,050	4,297	4,977	54,118
H26年度	4,360	4,660	4,656	4,941	4,718	5,084	5,389	4,625	4,791	4,639	4,526	5,374	57,763
増減	331	▲ 86	▲ 127	▲ 499	▲ 388	▲ 698	▲ 534	▲ 180	▲ 249	▲ 589	▲ 229	▲ 397	▲ 3,645



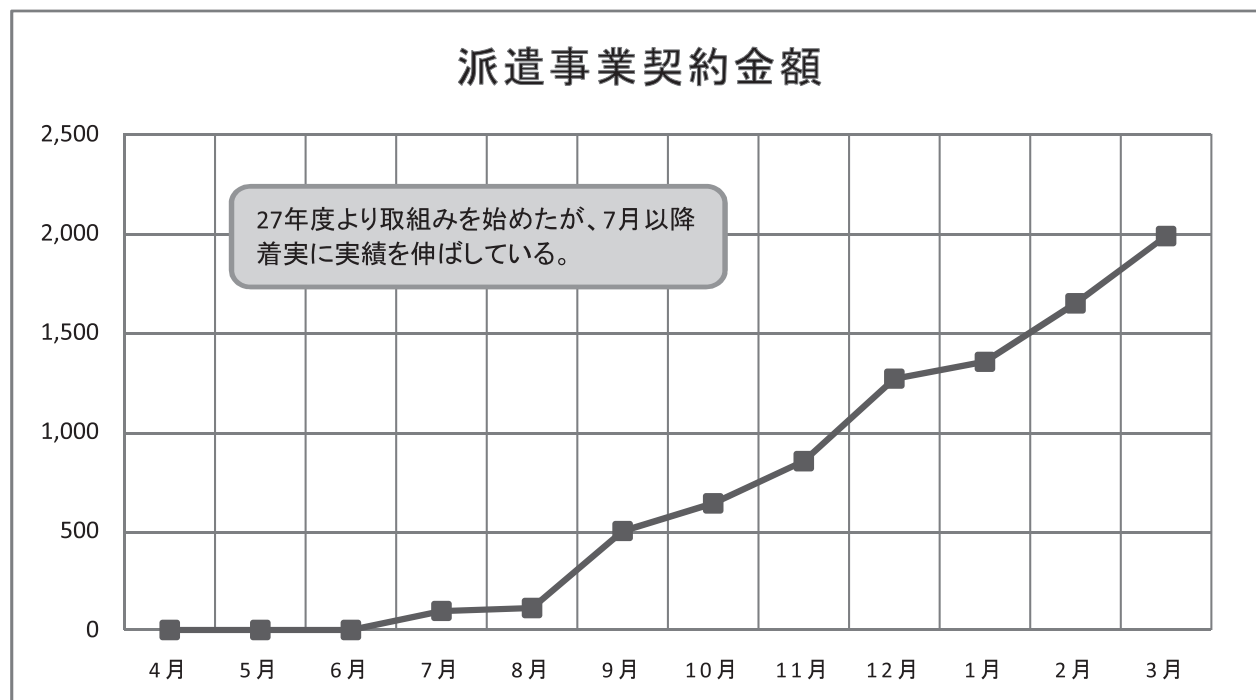
○軽度＝介護予防・生活支援業務 受注金額（単位：千円）

区分	4月	5月	6月	7月	8月	9月	10月	11月	12月	1月	2月	3月	計
H27年度	862	1,056	1,049	1,072	1,129	1,177	1,179	1,194	1,203	979	1,000	1,124	13,024
H26年度	761	838	888	937	958	1,002	981	971	940	740	833	903	10,752
増減	101	218	161	135	171	175	198	223	263	239	167	221	2,272



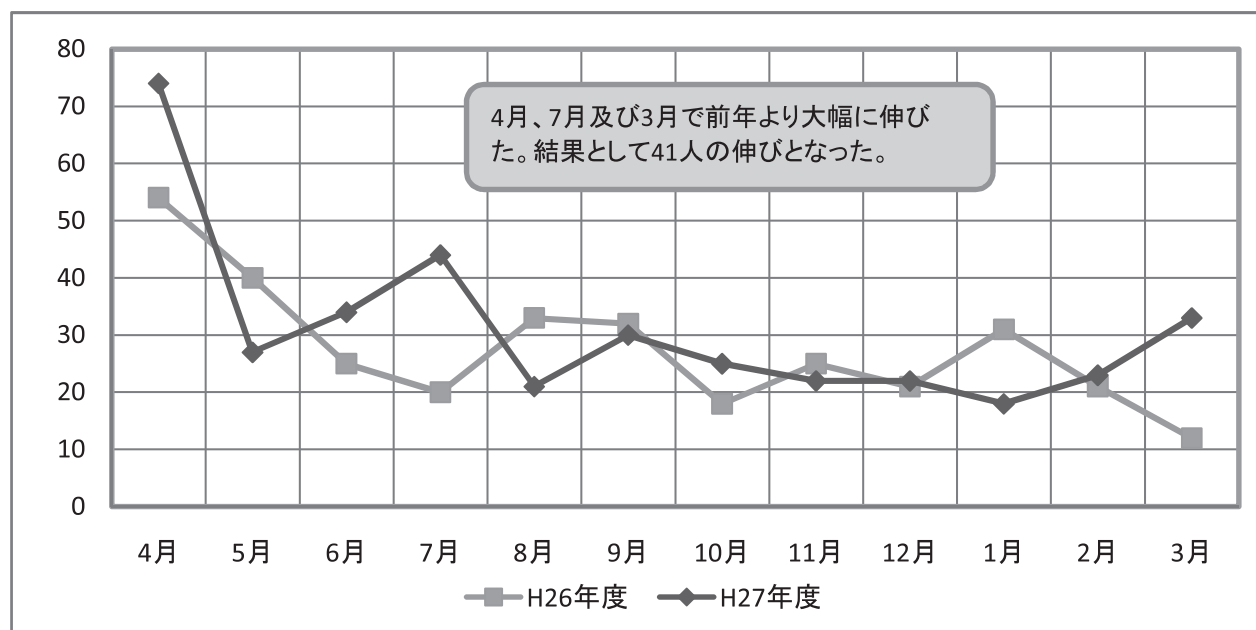
○派遣事業契約金額（単位：千円）

区分	4月	5月	6月	7月	8月	9月	10月	11月	12月	1月	2月	3月	計
H27年度	0	0	0	96	111	499	638	851	1,267	1,352	1,647	1,986	8,447



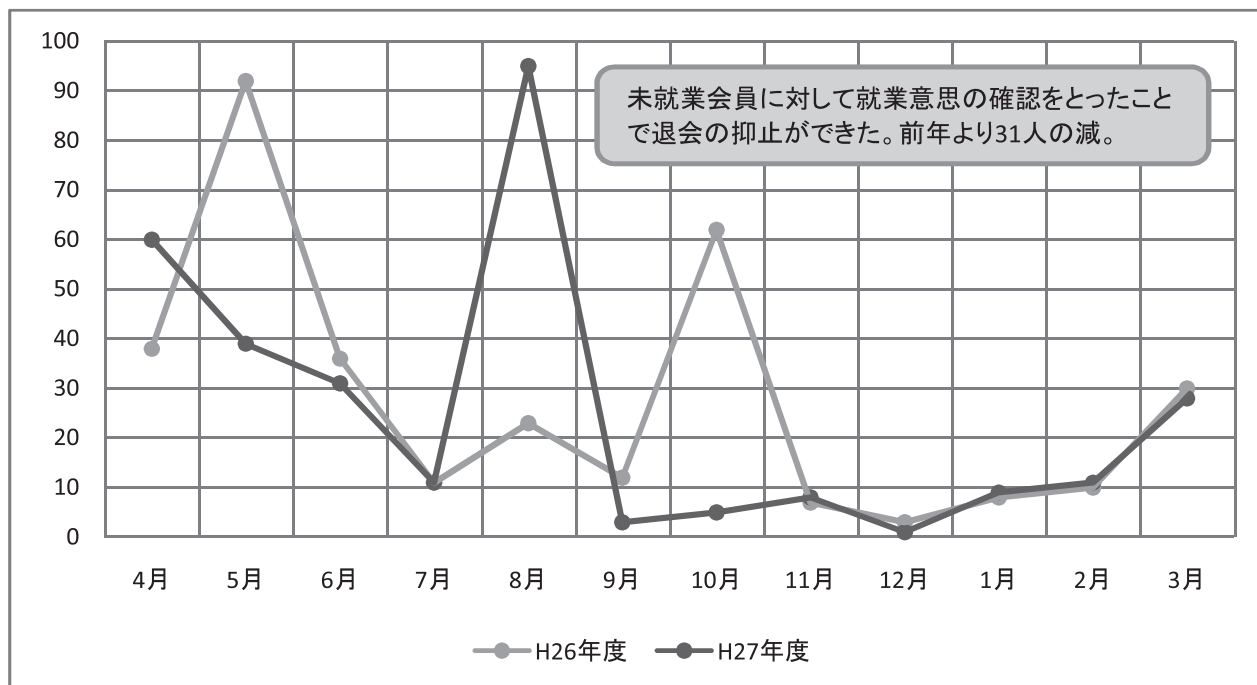
○入会者数の推移（単位：人）

区分	4月	5月	6月	7月	8月	9月	10月	11月	12月	1月	2月	3月	計
H27年度	74	27	34	44	21	30	25	22	22	18	23	33	373
H26年度	54	40	25	20	33	32	18	25	21	31	21	12	332
増減	20	▲13	9	24	▲12	▲2	7	▲3	1	▲13	2	21	41



○退会者数の推移（単位：人）

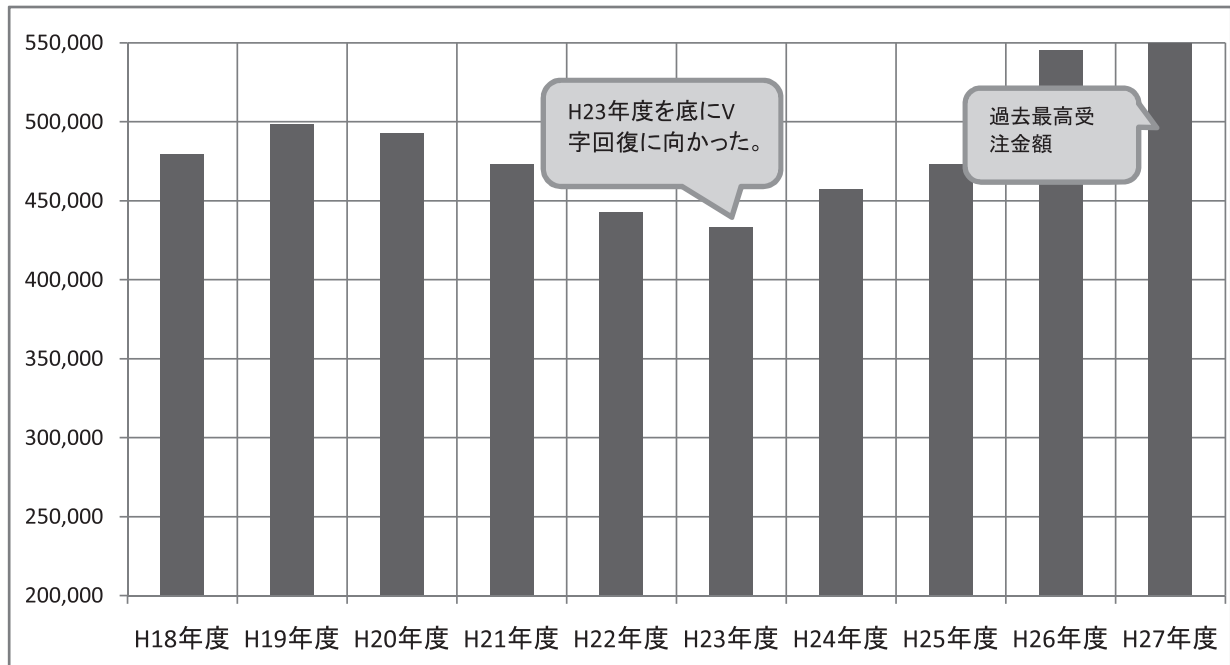
区分	4月	5月	6月	7月	8月	9月	10月	11月	12月	1月	2月	3月	計
H27年度	60	39	31	11	95	3	5	8	1	9	11	28	301
H26年度	38	92	36	11	23	12	62	7	3	8	10	30	332
増減	22	▲ 53	▲ 5	0	72	▲ 9	▲ 57	1	▲ 2	1	1	▲ 2	▲ 31



■説明資料④ 直近10年 各種事業実績（単位：千円、件、人）

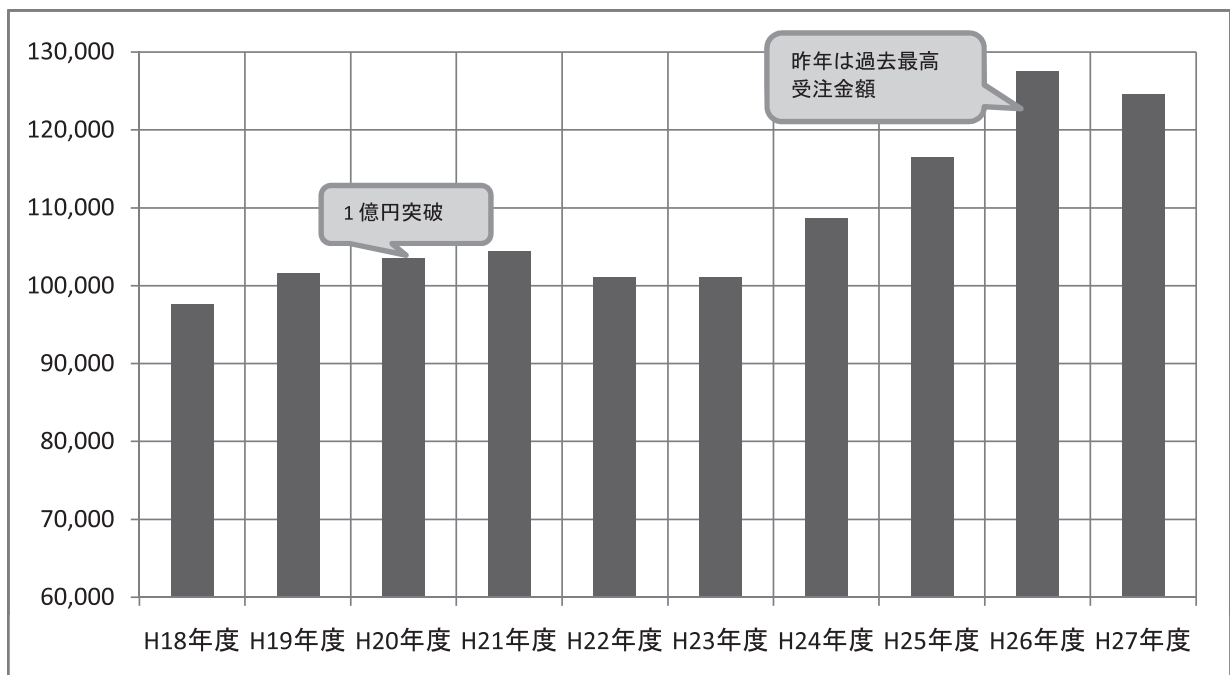
○受注金額の推移

H18年度	H19年度	H20年度	H21年度	H22年度	H23年度	H24年度	H25年度	H26年度	H27年度
479,552	498,257	492,636	473,410	443,116	433,241	457,172	473,397	545,563	561,700



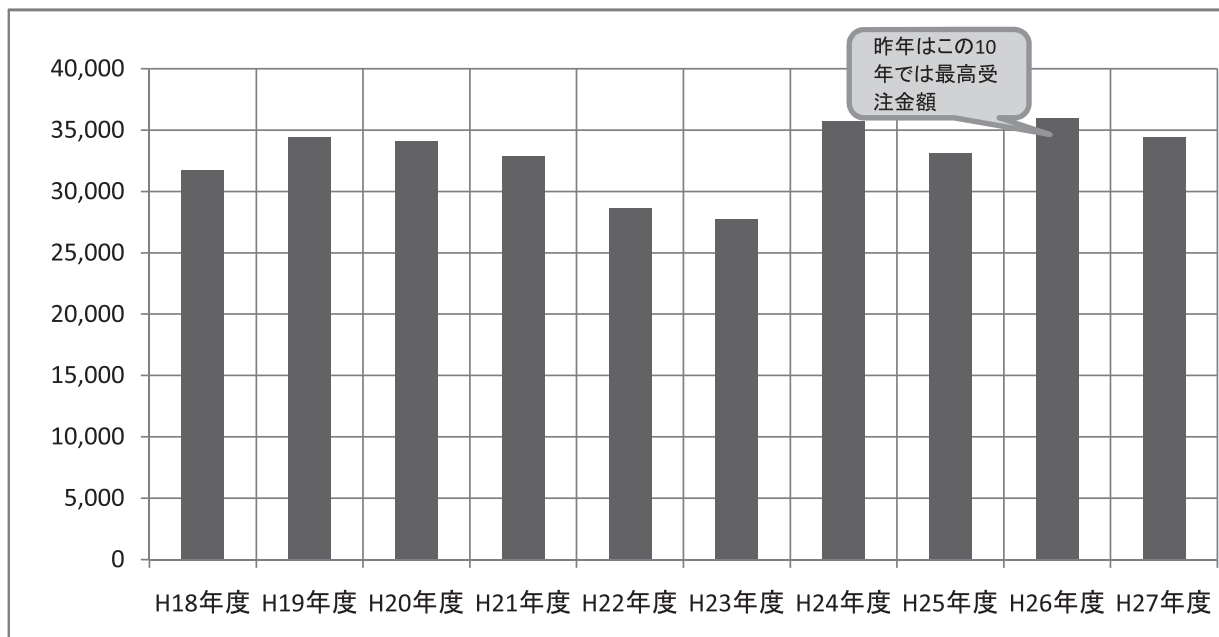
○剪定・運搬投棄 受注金額の推移

H18年度	H19年度	H20年度	H21年度	H22年度	H23年度	H24年度	H25年度	H26年度	H27年度
97,687	101,611	103,530	104,453	101,073	101,151	108,736	116,557	127,580	124,776



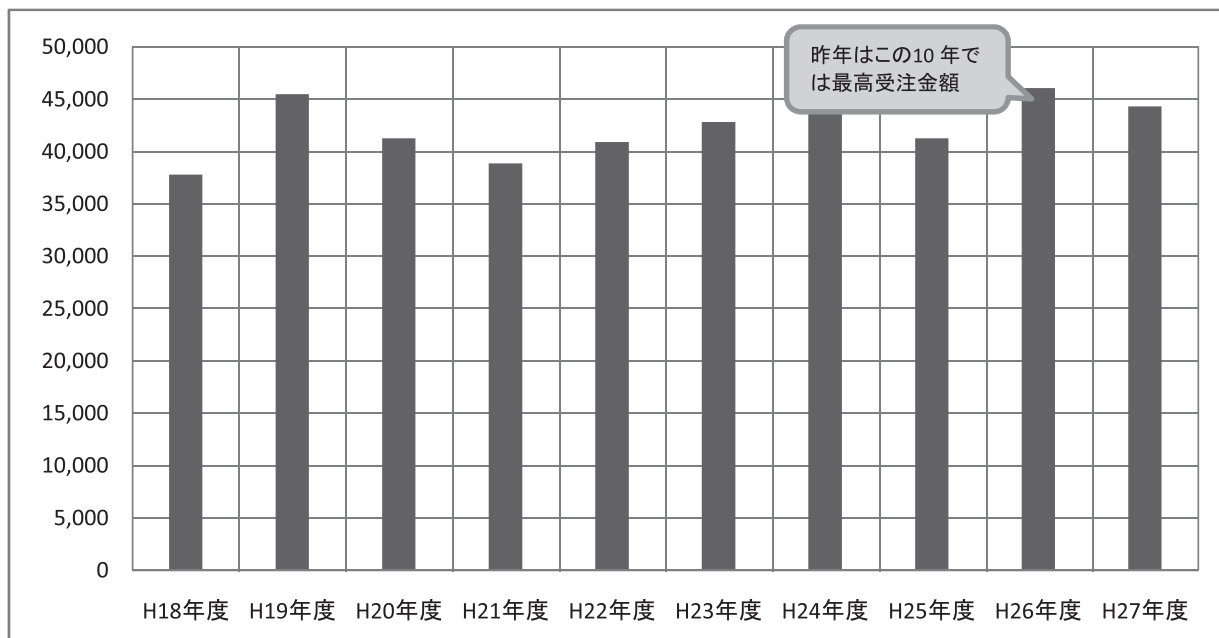
○草取り 受注金額の推移

H18年度	H19年度	H20年度	H21年度	H22年度	H23年度	H24年度	H25年度	H26年度	H27年度
31,768	34,430	34,082	32,875	28,666	27,753	35,699	33,123	35,947	34,437



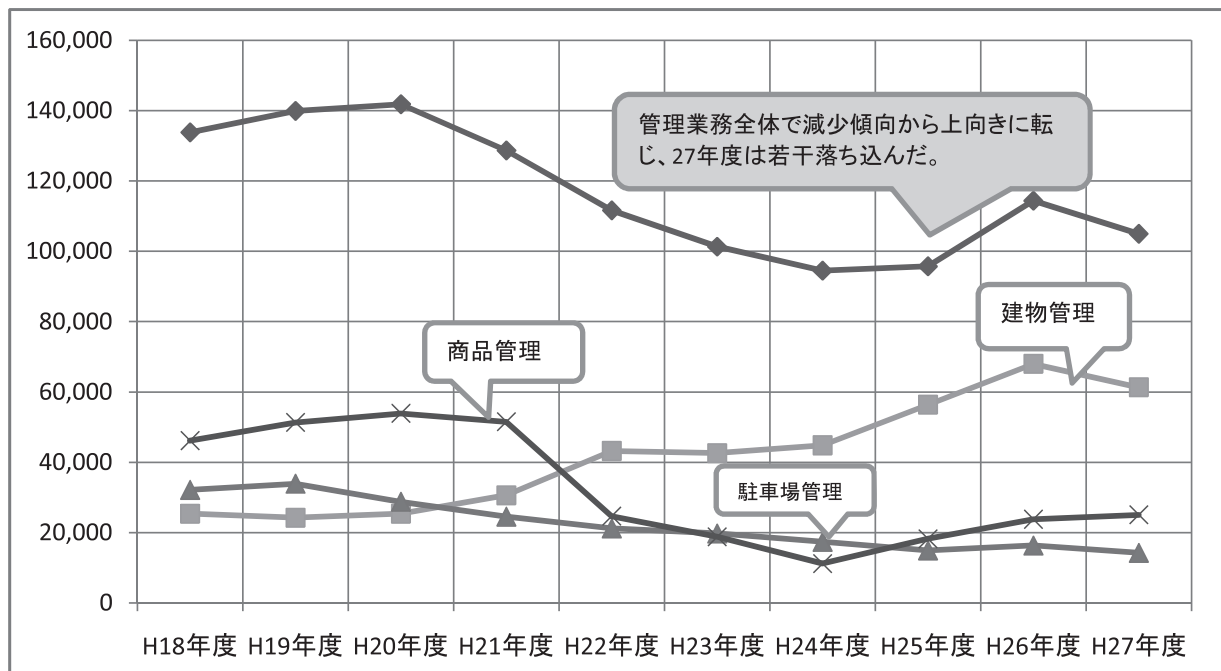
○草刈り 受注金額の推移

H18年度	H19年度	H20年度	H21年度	H22年度	H23年度	H24年度	H25年度	H26年度	H27年度
37,818	45,507	41,266	38,875	40,907	42,850	43,898	41,290	46,064	44,337



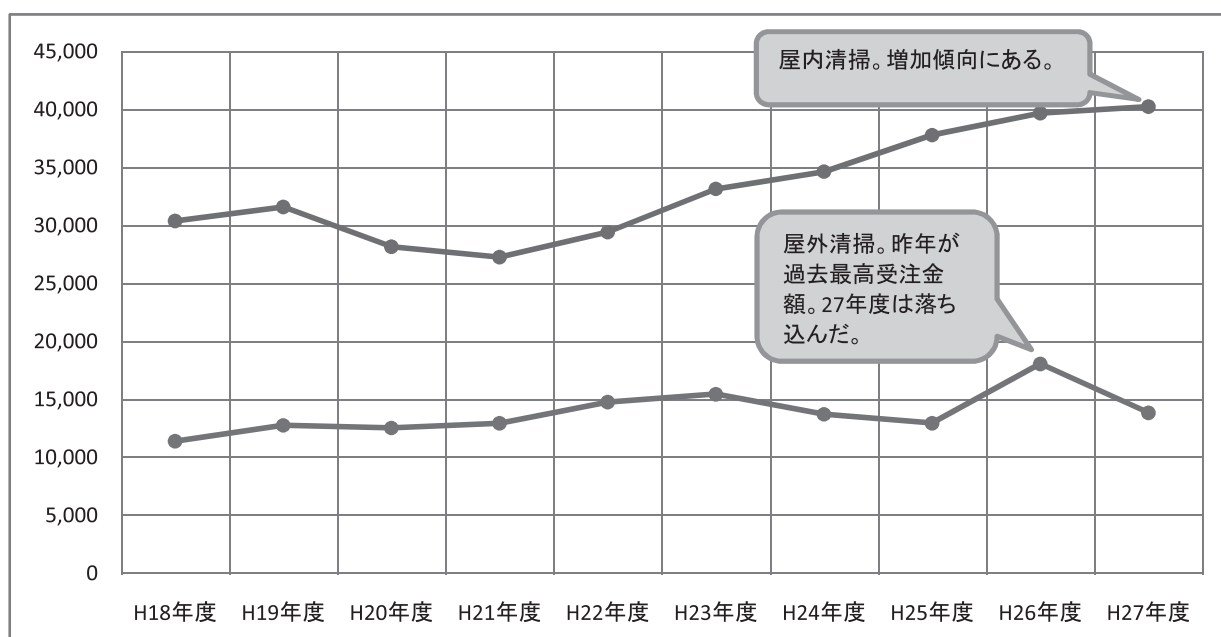
○建物・商品・駐車場等管理業務 受注金額の推移

	H18年度	H19年度	H20年度	H21年度	H22年度	H23年度	H24年度	H25年度	H26年度	H27年度
全体	133,839	139,991	141,884	128,709	111,645	101,332	94,493	95,734	114,402	104,995
うち建物	25,360	24,259	25,363	30,618	43,228	42,616	44,843	56,406	68,014	61,376
うち駐車場	32,196	33,945	28,796	24,596	21,245	19,760	17,410	14,959	16,365	14,263
うち商品	46,171	51,382	53,920	51,570	24,700	18,810	11,228	18,262	23,810	25,081



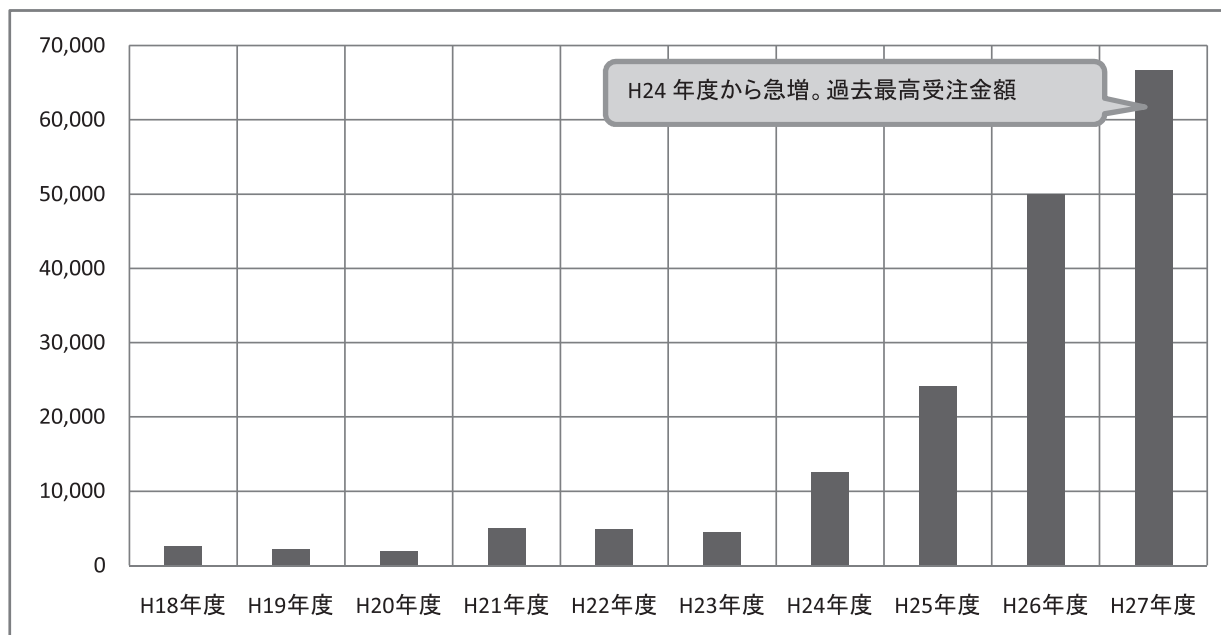
○屋外・屋内・清掃業務 受注金額の推移

	H18年度	H19年度	H20年度	H21年度	H22年度	H23年度	H24年度	H25年度	H26年度	H27年度
屋外	11,404	12,768	12,546	12,954	14,779	15,463	13,726	12,961	18,076	13,857
屋内	30,404	31,601	28,188	27,276	29,426	33,159	34,653	37,802	39,687	40,260



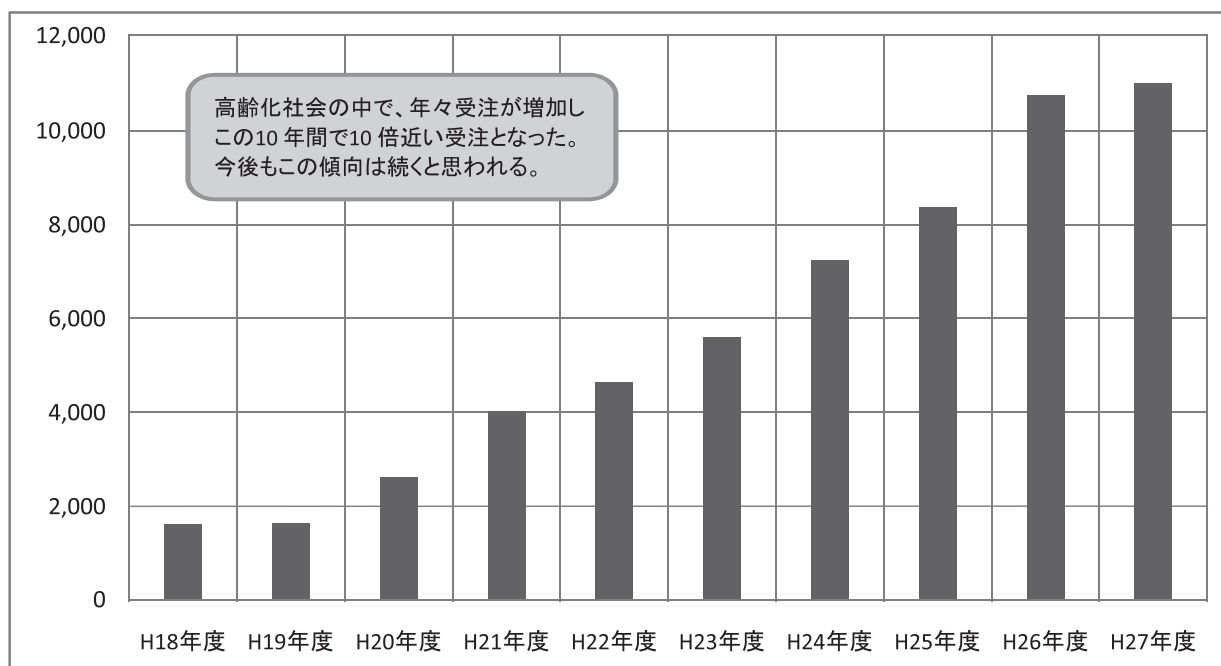
○調理・食品 受注金額の推移

H18年度	H19年度	H20年度	H21年度	H22年度	H23年度	H24年度	H25年度	H26年度	H27年度
2,599	2,218	1,922	5,023	4,876	4,446	12,507	24,211	50,074	66,654



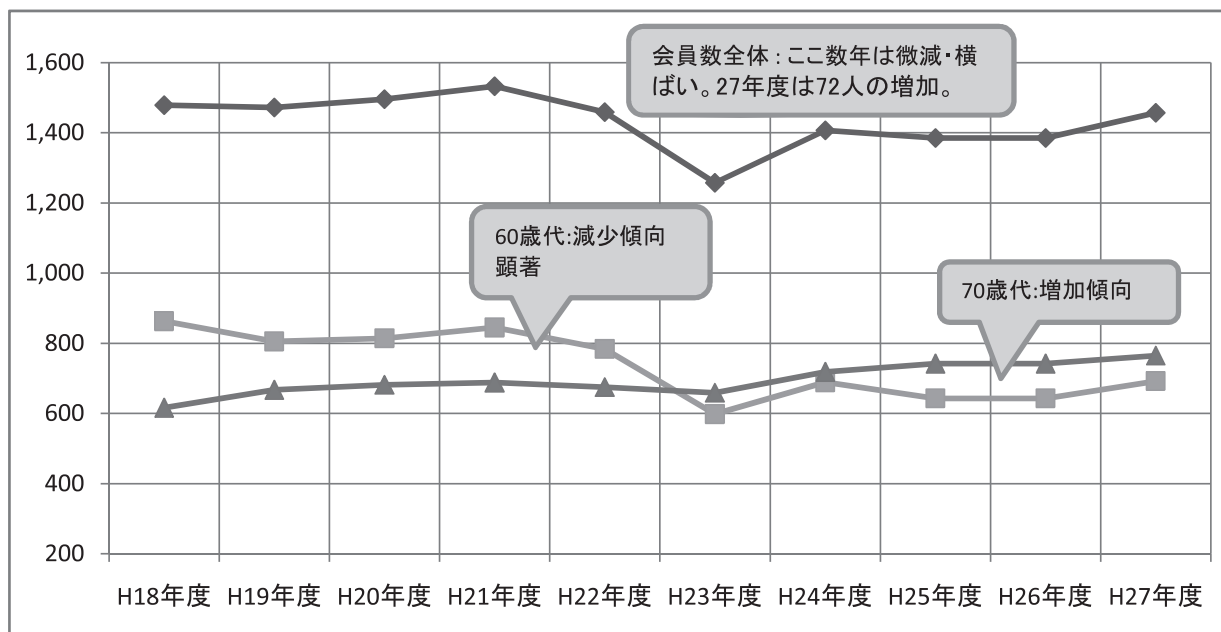
○軽度生活支援事業 受注金額・件数の推移

年度	H18年度	H19年度	H20年度	H21年度	H22年度	H23年度	H24年度	H25年度	H26年度	H27年度
金額	1,611	1,637	2,619	4,032	4,637	5,593	7,238	8,363	10,752	13,024
件数	1,019	1,046	1,658	2,543	2,919	3,525	4,562	5,273	6,601	7,995
月平均 件数	85	87	138	212	243	294	380	439	550	666



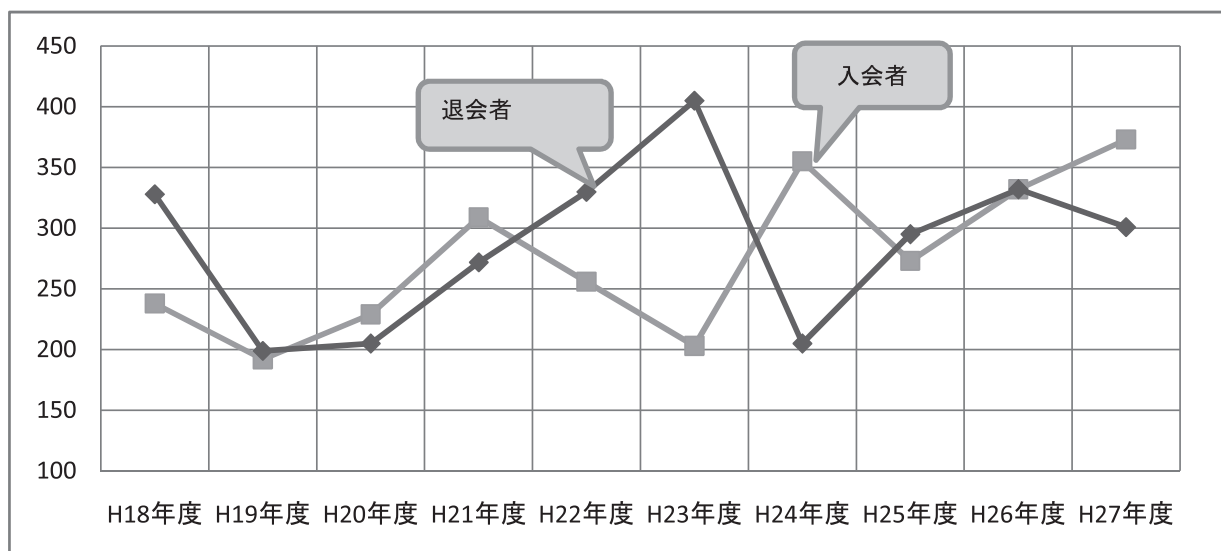
○会員数の推移

区分	H18年度	H19年度	H20年度	H21年度	H22年度	H23年度	H24年度	H25年度	H26年度	H27年度
全体	1,479	1,472	1,496	1,533	1,459	1,257	1,407	1,385	1,385	1,457
60歳代	863	805	814	845	784	598	689	643	643	692
70歳以上	616	667	682	688	675	659	718	742	742	765



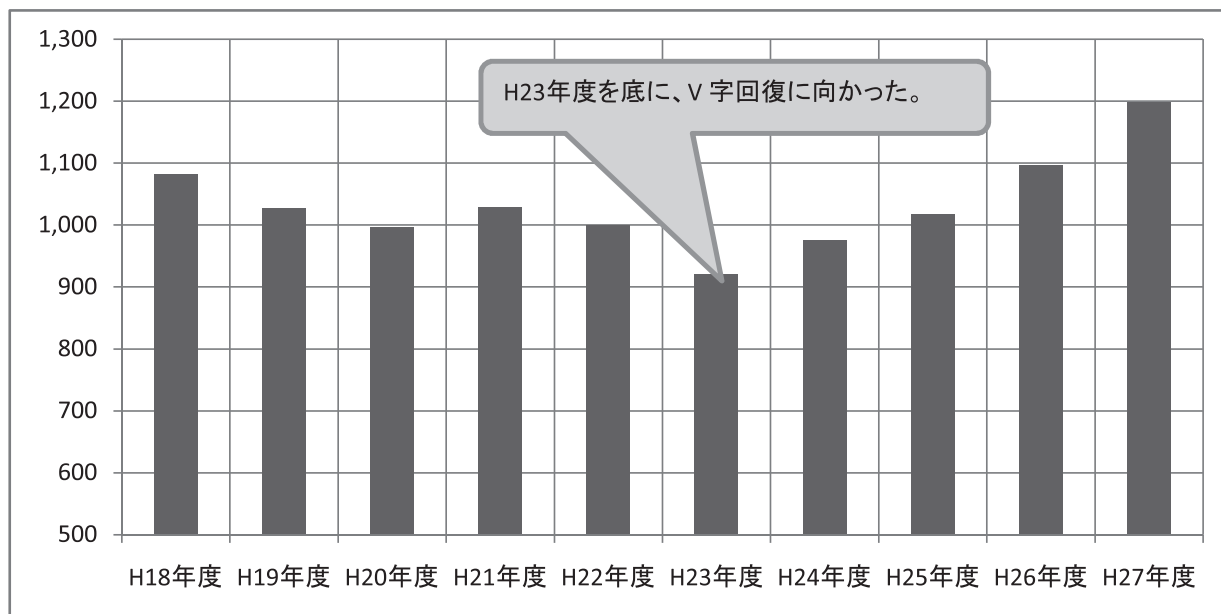
○入・退会者数の推移

区分	H18年度	H19年度	H20年度	H21年度	H22年度	H23年度	H24年度	H25年度	H26年度	H27年度
入会者	238	192	229	309	256	203	355	273	332	373
退会者	328	199	205	272	330	405	205	295	332	301



○就業実人員の推移

H18年度	H19年度	H20年度	H21年度	H22年度	H23年度	H24年度	H25年度	H26年度	H27年度
1,083	1,028	997	1,029	1,000	920	976	1,017	1,096	1,199

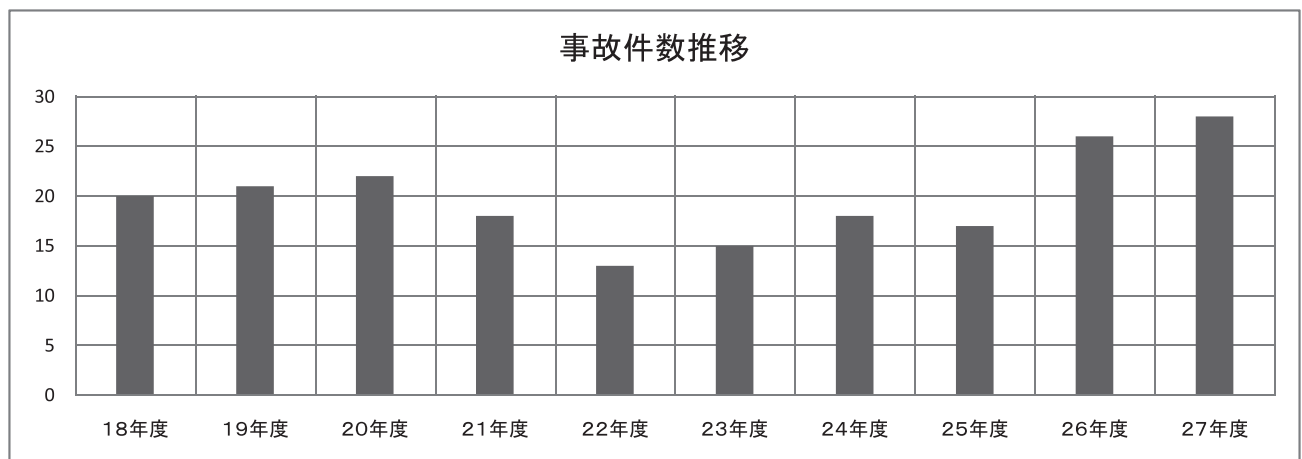


4 事故発生状況

No.	発生年月日	報告日	作業の種類	性別	年齢	物損	人身	事故の状況	保険適用の有無	費用(見積)千円	処理日(完了)
1	H27.4.9	H27.4.14	屋内清掃	女性	65		○	重たい荷物を持ってドアを通り抜けようとした時ドアに右手薬指を挟み骨折。	有り	10.0	2015/6/6 通院保障
2	H27.4.22	H27.4.23	配送	男性	66	○		惣菜を配送中駐車場から出るとき、道路標識に接触して車の左後輪上部を損傷した。	対象外		
3	H27.4.24	H27.4.27	草刈り	男性	70	○		駐車場の草刈で刈払機操作で小石が飛散して駐車中の軽自動車に当たり車の運転席窓ガラスを損傷した。	有り	72.7	5月19日
4	H27.5.17	H27.5.20	建屋管理	男性	66	○		催事会場の整理作業中に姿見スタンド鏡を収納するとき誤って転倒させガラスを破損した。	無	0.0	示談済 (無償)
5	H27.5.24	H27.5.26	草刈り	男性	66	○		小学校の管理棟前を草刈作業中に、小石を刈払機で飛ばし校舎ガラスを破損した。	有り	37.1	6月29日
6	H27.6.20	H27.6.23	剪定	男性	62	○		個人宅の剪定作業で切り枝を運んでいる時枝が直置きの外灯に当たり倒し、外灯のライト部分を破損した。	有り	42.1	7月30日
7	H27.6.4	H27.7.9	調理・食品	女性	66	○		老人ホームで昼食準備で野菜を刻んでいる時手が滑り左手甲を包丁で切り負傷した。	有り	16.0	7月10日
8	H27.6.27	H27.7.2	草刈り	男性	77	○		空地の草刈で刈払機操作で小石が飛散して、隣の自動車整備会社に停車中の自動車に当たり車の窓ガラスを損傷した。	有り	39.0	7月30日
9	H27.6.12	H27.7.9	家事援助	女性	67	○		駐車しようとして車をエアコン室外機にぶつけて室外機を損傷した。	対象外	0.0	車の保険 で対応
10	H27.7.10	H27.7.11	剪定	男性	74	○		刈込機を使用中延長コードが断線して電気をショートさせお客の電源ブレーカーを飛ばした。この影響で冷凍冷蔵庫が壊れ本来の機能をなさなくなった。	有り	69.0	
11	H27.7.14	H27.7.27	剪定	男性	65	○		槇の木を剪定中に電気トリマーの刃に触れて左手人差し指を切傷した。剪定中に声をかけられて気を抜いたときに切った。	有り	30.0	縫合手術 を受け通院
12	H27.7.30	H27.8.4	剪定	男性	74	○		民家の剪定中隣の駐車場に駐車中の車に剪定切り枝があたり車を損傷した。	有り	131.9	
13	H27.8.3	H27.8.6	剪定	男性	72	○		剪定した切り枝がカーポートの上に溜まっていたので落とすため下から棒でつついた時ポートの上部天板を損傷した。	有り	26.5	
14	H27.7.4	H27.8.12	屋外清掃	女性	75	○		競技場の清掃作業中眩量がして転倒して右目上を損傷、2針縫合。	有り	6.0	縫合手術を 受け通院
15	H27.8.19	H27.8.20	草刈り	男性	76	○		駐車場の草刈で刈払機操作で小石が飛散して駐車中の軽自動車に当たり車の後部窓ガラスを損傷した。防護板を使用していたが飛び越しての飛散。	有り	95.6	
16	H27.8.20	H27.8.21	草刈り	男性	73	○		個人宅の草刈で刈払機操作で小石が飛散して、隣の駐車場に駐車中の軽自動車に当たり車の後部窓ガラスを損傷した。	有り	145.3	
17	H27.8.20	H27.8.21	剪定	男性	70	○		剪定作業中に伐採した枝を切断中、首に巻いたタオルがチェーンソーに絡まり、その際チェーンソーが顔に当たり左目下を負傷した。	有り	14.0	
18	H27.9.5	H27.9.8	剪定	男性	80	○		剪定作業で伐採した切り枝が、下に置いてあった植木鉢にあたり鉢を損傷させた。	有り	3.0	

No.	発生年月日	報告日	作業の種類	性別	年齢	物損	人身	事故の状況	保険適用の有無	費用(見積)千円	処理日(完了)
19	H27.9.18	H27.9.18	屋内外作業	男性	67		○	バイクで通勤中に交差点で信号が青になりスタートした時対向車が急に右折して衝突した。右腕骨折、右足踵負傷。	有り		今村病院入院、12/25退院、通院治療中
20	H27.8.10	H27.10.23	発掘補助作業	男性	71		○	文化財発掘作業で土石を運ぶ途中転び背中側脇、ヒザを打撲。背中側の骨2本骨折。	有り	10.0	入院治療中、11/25退院、通院治療
21	H27.10.28	H27.10.28	剪定・運搬投棄	男性	80		○	剪定作業中もちの木を伐採した時、倒した木が近くの塀にあたり瓦3枚を破損した。	有り	25.0	塀瓦補修済
22	H27.11.6	H27.11.6	駐車場整理	男性	75		○	病院の駐車場整理作業で駐車場間を移動中に躓いて倒れて顔面を強打した。頸椎を損傷して緊急入院治療を受けた。下半身マヒあり。	有り		入院治療中
23	H27.11.12	H27.11.25	剪定・運搬投棄	男性			○	剪定作業中に剪定鋏を落としてカーポートの屋根を破損した。屋根に穴を開けた。	有り	30.24	カーポート天板補修
24	H27.11.22	H27.11.25	草取り作業	女性	71		○	草取り作業後、2時間位経過後、両方の下肢部に赤い湿疹が出て痛かゆみを覚えた。	有り	2.0	1回治療受診
25	H27.11.27	H27.11.30	屋内清掃作業	女性	68		○	出勤の為バス停に向かう途中階段を降りるとき躓いて転倒し、左足踝を剥離骨折した。	有り		入院治療中
26	H27.12.12	H27.12.14	剪定・運搬投棄	男性	73		○	斜面の草刈中に小石が飛散して、駐車中の職員の軽自動車に当たり車の後部窓ガラスを損傷した。	有り	112.443	車補修
27	H28.3.29	H28.3.29	屋内作業惣菜作り補助	女性	71		○	自転車で出勤中に交差点で右から来た乗用車とぶつかり負傷した。相手方の前方不注意。右顔面、右下の打撲 5日程度の加療。	有り		通院
28	H28.3.31	H28.3.31	屋外雑役作業	男性	76		○	道路下の不法投棄物を回収するため道路面から6m位下に降りるためロープにつかまり降下中ロープが切れて転落。左足首骨折、右足負傷 全治3ヶ月。	有り		入院

○事故発生件数推移



5 各種会議、行事、事務事業等の実施状況

【1】総会の開催状況

- ・日 時 H27.6.19（金）9：45開会
- ・場 所 大分市コンパルホール文化ホール
- ・出席会員 880名（本人出席 315名・委任状出席 565名）
- ・審議議案 平成26年度事業報告・収支決算の承認等

【2】理事会の開催状況

○第1回理事会

- ・日 時 H27.5.25（月）13：20～14：10
- ・出席者 理事16名／監事2名
- ・審議議案 平成26年度事業報告等3議案
- ・報告事項 事務所の移転等2項目

○第2回理事会

- ・日 時 H27.6.19（金）11：20～11：35
- ・出席者 理事16名／監事2名
- ・審議議案 公益社団法人大分市シルバー人材センターの理事長及び常務理事の選任について
- ・報告事項 なし

○第3回理事会

- ・日 時 H27.10.19（月）13：25～14：55
- ・出席者 理事16名／監事2名
- ・審議議案 平成27年度収支補正予算（案）等3議案
- ・報告事項 平成27年度事業報告（4月～9月実績）等3項目

○第4回理事会

- ・日 時 H27.12.11（月）～
- ・定款第38条（決議の省略）に基づく理事会決議
- ・特定個人情報に関する基本方針等2議案

○第5回理事会

- ・日 時 H28.1.25（月）13：25～14：12
- ・出席者 理事16名／監事2名

- ・審議議案 なし
- ・報告事項 H27年度事業報告（4月～12月実績）等3項目
- ・その他 H28年度厚生労働省のシルバーに関する助成事業について

○第6回理事会

- ・日時 H28.3.28（月）15：20～17：00
- ・出席者 理事15名／監事2名
- ・審議議案 平成28年度事業計画案等4議案
- ・報告事項 H27年度事業報告（4月～2月実績）

【3】各種事務事業の実施状況

○就業機会の開拓

- ・派遣業務の開拓に取組み国の助成事業として要員2名が企業等を訪問し、受注活動を精力的に行った。その結果、9社で52人が就業。
- ・「空き家等の適正な管理の推進」について大分市と協定を締結。
- ・新規受注のため会員の資格等を掲載したパンフレットを新たに作成。

○会員増強への取り組み

- ・4月から9月までの半年間、事務局職員1名を配置し広報ポスター・チラシを公民館等公共施設やアパート等に配布し、会員入会を訴えた。
- ・大分合同新聞、団地新聞等による広報や、広報チラシを市内一部世帯に配布するなどの取り組みを実施した。
- ・この結果、会員登録者数は373名となり前年の332名を大きく上回った。

○入会説明会・入会者・退会者の状況

※説明会を12回開催。

出席者総数 533名、入会者総数 373名、退会者総数 301名。

- ・H27. 4.10（金） 入会者74名 退会者60名
- ・〃 5.11（月） 入会者27名 退会者39名
- ・〃 6.10（水） 入会者34名 退会者31名
- ・〃 7.10（金） 入会者44名 退会者11名
- ・〃 8.10（月） 入会者21名 退会者95名
- ・〃 9.10（木） 入会者30名 退会者3名
- ・〃 10.13（火） 入会者25名 退会者5名

- ・ H27. 11. 10 (火) 入会者22名 退会者 8 名
- ・ " 12. 10 (木) 入会者22名 退会者 1 名
- ・ H28. 1. 12 (火) 入会者18名 退会者 9 名
- ・ " 2. 10 (水) 入会者23名 退会者11名
- ・ " 3. 10 (木) 入会者33名 退会者28名

○各専門部会等の状況

■植木剪定部会

- ・ 総会 H28. 3. 25 (金) 13:00～ 大分地域職業訓練センター 2階大会議室
- ・ H27年度末会員数 143名
- ・ 研修会等
 - 剪定スクール事前説明会 6. 16 (S C 会議室)
 - 剪定スクール開講式・講義 6. 23 (同上)
 - 座学 6. 23～24 (同上)
 - 松の芽摘み 6. 25 (大分東高校)
 - 実技 7. 4 (ソフトパーク 低木)
 - " 7. 23 (明野ボンエルフ 低木)
 - " 7. 25 (大分県心とからだの相談支援センター)
 - " 10. 21 (明野ボンエルフ 中・高木)
 - 松のもみあげ 11. 19 (大分東高校)
 - 剪定スクール閉講式 11. 27 (S C 会議室)
 - チェーンソー取扱い講習会 2. 17～2. 18 (ホルトホール、大銀スタジアム)
 - その他、役員会、幹事会、班長会等随時実施。

■草刈部会

- ・ 総会 H28. 2. 24 (水) 13:30～ (明治明野公民館集会室)
- ・ H27年度末会員数 94名
- ・ 研修会等
 - ①前期草刈り新人講習会講義 5. 26
 - " 実技 5. 28 参加者13名
 - ②後期草刈り新人講習会講義 10. 27
 - " 実技 10. 29 参加者 8 名
 - チェーンソー取扱い講習会 2. 17～2. 18 (ホルトホール、大銀スタジアム)
 - その他、役員会、幹事会、班長会等随時実施。

■福祉・家事援助サービス部会

- ・総会 H28.3.22(火) 13:30～ 大分市コンパルホール400会議室
- ・H27年度末会員数 213名
- ・研修会等
 - ※研修会
「認知症の理解と接し方」11.12(S C第1会議室)
- ※地区集会1～5地区それぞれ年2回開催した。

■安全委員会

- ・5回開催(4.20、7.27、10.22、1.15=安全祈願、3.23)
- ・発生事故件数 28件(過去最高)

■就業等適正化委員会

- ・2回開催(5.11、12.14)
- ・会員1名 退会勧告処分

■中期計画策定委員会

- ・4回開催(10.19、1.25、2.2、3.28)

○地区長・地域班長会議

- ・H27.6.5(金) 11:00～ ホルトホール大分201・202会議室
- ・事務局長がセンターの事業概要等を説明

○放置自転車リサイクル事業(再生自転車の販売)

- ・販売台数 425台
- ・事業収入 2,613千円
- ・配分金等支出 2,367千円

○ボランティア活動

- ・H27.8.10(月) 5:45～7:00 花火大会翌日早朝大分川河川敷清掃活動
- ・会員32名参加

第2号議案

平成27年度収支決算報告並びに監査報告について

定款第13条第4号及び一般社団法人及び一般財団法人に関する法律第126条第2項の規定に基づき、総会の承認を求める。

平成28年6月9日

公益社団法人大分市シルバー人材センター

理事長 久 渡 晃

記

○収支決算総括表	別紙1
○貸借対照表	別紙2
○貸借対照表内訳表	別紙3
○正味財産増減計算書	別紙4
○正味財産増減計算書内訳表	別紙5
○財産目録	別紙6
○監査報告	別紙7

平成27年度 収支決算総括表

平成27年4月1日から平成28年3月31日まで

(単位：円)

勘定科目	当年度	前年度	増減
1. 経常増減の部			
(1) 経常収益 合計	588,646,663	572,090,726	16,555,937
○受取会費	2,102,500	2,013,875	88,625
○受託事業収益	564,723,427	549,898,504	14,824,923
※受取配分金	501,750,535	486,947,818	14,802,717
※受取材料費等	11,364,298	11,660,783	△ 296,485
※受取事務費	48,585,286	46,954,703	1,630,583
※地域人づくり事業事業受託収益	2,370,000	2,580,000	△ 210,000
※派遣事業等受託収益	653,308	0	653,308
※受取S P技能講習共同収益	0	1,755,200	△ 1,755,200
○受取補助金等	19,680,000	17,760,000	1,920,000
※受取連合交付金	9,840,000	8,880,000	960,000
※受取市区町村補助金	9,840,000	8,880,000	960,000
○雑収益	2,140,736	2,418,347	△ 277,611
※受取利息	3,268	4,956	△ 1,688
※雑収益	2,137,468	2,413,391	△ 275,923
(2) 経常費用 合計	599,634,057	574,188,126	25,445,931
○支払配分金	501,750,535	486,947,818	14,802,717
○支払材料費等	8,456,027	9,064,766	△ 608,739
○理事長・事務局職員人件費	48,720,573	45,375,338	3,345,235
○消耗品、光熱水費、シルバー保険料等事務局維持管理運営費	36,950,587	28,349,945	8,600,642
○貸倒引当金繰入額	211,820	1,159,668	△ 947,848
○貸倒損失	0	0	0
○減価償却費	3,544,515	3,290,591	253,924
当期経常増減額<(1)-(2)>…A	△ 10,987,394	△ 2,097,400	△ 8,889,994
2. 経常外増減の部			
(1) 経常外収益	0	0	0
(2) 経常外費用	529,331	1	529,330
当期経常外増減額<(1)-(2)>…B	△ 529,331	△ 1	△ 529,330
◎当期一般正味財産増減額<A+B>	△ 11,516,725	△ 2,097,401	△ 9,419,324
一般正味財産期首残高	55,997,538	58,094,939	△ 2,097,401
一般正味財産期末残高	44,480,813	55,997,538	△ 11,516,725
正味財産期末残高	44,480,813	55,997,538	△ 11,516,725

貸借対照表

平成28年3月31日現在

(単位：円)

勘定科目	当年度	前年度	増減
I 資産の部			
1. 流動資産			
現金預金	38,109,036	52,389,765	△ 14,280,729
未収金	38,151,107	40,672,463	△ 2,521,356
前払金	116,000	116,000	0
前払費用	119,040	147,880	△ 28,840
貸倒引当金	△ 1,271,526	△ 1,272,081	555
流動資産合計	75,223,657	92,054,027	△ 16,830,370
2. 固定資産			
建物	1,197,963	0	1,197,963
建物付属設備	3,687,691	0	3,687,691
車両運搬具	1,009,034	2,668,186	△ 1,659,152
什器備品	193,710	641,347	△ 447,637
リース資産	5,582,588	7,071,278	△ 1,488,690
電話加入権	358,985	358,985	0
敷金	88,000	0	88,000
保証金	158,000	155,000	3,000
再資源化預託金	36,690	36,690	0
固定資産合計	12,312,661	10,931,486	1,381,175
資産合計	87,536,318	102,985,513	△ 15,449,195
II 負債の部			
1. 流動負債			
未払金	34,647,119	38,685,005	△ 4,037,886
預り金	608,495	735,886	△ 127,391
前受金	2,199,303	437,306	1,761,997
前受会費	18,000	58,500	△ 40,500
流動負債合計	37,472,917	39,916,697	△ 2,443,780
2. 固定負債			
リース債務	5,582,588	7,071,278	△ 1,488,690
固定負債合計	5,582,588	7,071,278	△ 1,488,690
負債合計	43,055,505	46,987,975	△ 3,932,470
III 正味財産の部			
一般正味財産合計	44,480,813	55,997,538	△ 11,516,725
(うち 基本財産充当額)	(0)	(0)	(0)
(うち 特定資産充当額)	(0)	(0)	(0)
正味財産合計	44,480,813	55,997,538	△ 11,516,725
負債及び正味財産合計	87,536,318	102,985,513	△ 15,449,195

貸借対照表内訳表

平成28年3月31日現在

(単位：円)

勘定科目	公益目的事業会計	法人会計	内部取引消去	合計
I 資産の部				
1. 流動資産				
現金預金	38,109,036	0	0	38,109,036
未収金	38,151,107	0	0	38,151,107
前払金	116,000	0	0	116,000
前払費用	119,040	0	0	119,040
貸倒引当金	△ 1,271,526	0	0	△ 1,271,526
公益目的事業会計未収金	0	5,729,378	△ 5,729,378	0
流動資産合計	75,223,657	5,729,378	△ 5,729,378	75,223,657
2. 固定資産				
建物	1,132,075	65,888	0	1,197,963
建物付属設備	3,484,868	202,823	0	3,687,691
車両運搬具	1,009,034	0	0	1,009,034
什器備品	146,017	47,693	0	193,710
リース資産	4,577,650	1,004,938	0	5,582,588
電話加入権	260,982	98,003	0	358,985
敷金	88,000	0	0	88,000
保証金	158,000	0	0	158,000
再資源化預託金	36,690	0	0	36,690
固定資産合計	10,893,316	1,419,345	0	12,312,661
資産合計	86,116,973	7,148,723	△ 5,729,378	87,536,318
II 負債の部				
1. 流動負債				
未払金	34,444,294	202,825	0	34,647,119
預り金	608,495	0	0	608,495
前受金	2,199,303	0	0	2,199,303
前受会費	18,000	0	0	18,000
法人会計未払金	5,729,378	0	△ 5,729,378	0
流動負債合計	42,999,470	202,825	△ 5,729,378	37,472,917
2. 固定負債				
リース債務	4,577,650	1,004,938	0	5,582,588
固定負債合計	4,577,650	1,004,938	0	5,582,588
負債合計	47,577,120	1,207,763	△ 5,729,378	43,055,505
III 正味財産の部				
指定正味財産合計	0	0	0	0
一般正味財産合計	38,539,853	5,940,960	0	44,480,813
(うち 基本財産充当額)	(0)	(0)	(0)	(0)
(うち 特定資産充当額)	(0)	(0)	(0)	(0)
正味財産合計	38,539,853	5,940,960	0	44,480,813
負債及び正味財産合計	86,116,973	7,148,723	△ 5,729,378	87,536,318

正味財産増減計算書

平成27年4月1日から平成28年3月31日まで

(単位：円)

勘定科目	当年度	前年度	増減
1. 経常増減の部			
(1) 経常収益			
受取会費	2,102,500	2,013,875	88,625
正会員受取会費	2,102,500	2,013,875	88,625
受託事業収益	561,700,119	545,563,304	16,136,815
受取配分金	501,750,535	486,947,818	14,802,717
受取材料費等	11,364,298	11,660,783	△ 296,485
受取事務費	48,585,286	46,954,703	1,630,583
受託事業収益(人づくり・派遣・SP)	3,023,308	4,335,200	△ 1,311,892
地域人づくり事業受託収益	2,370,000	2,580,000	△ 210,000
派遣事業等受託収益	653,308	0	653,308
シニアワークプログラム共同収益	0	1,755,200	△ 1,755,200
受取補助金等	19,680,000	17,760,000	1,920,000
受取連合交付金	9,840,000	8,880,000	960,000
受取市区町村補助金	9,840,000	8,880,000	960,000
雑収益	2,140,736	2,418,347	△ 277,611
受取利息	3,268	4,956	△ 1,688
雑収益	2,137,468	2,413,391	△ 275,923
経常収益計	588,646,663	572,090,726	16,555,937
(2) 経常費用			
事業費	591,738,606	567,547,036	24,191,570
支払配分金	501,750,535	486,947,818	14,802,717
支払材料費等	8,456,027	9,064,766	△ 608,739
役員報酬	496,800	496,915	△ 115
給料手当	25,265,527	17,219,058	8,046,469
臨時雇賃金	11,494,488	18,222,686	△ 6,728,198
法定福利費	6,501,930	5,775,706	726,224
退職給付費用	362,625	0	362,625
福利厚生費	554,357	368,449	185,908
会議費	10,804	1,220	9,584
役員等旅費交通費	0	5,160	△ 5,160
旅費交通費	1,899,334	1,176,538	722,796
通信運搬費	2,971,113	2,816,036	155,077
減価償却費	3,246,493	2,981,457	265,036
什器備品費	0	15,309	△ 15,309

(単位：円)

勘定科目	当年度	前年度	増減
消耗品費	2,533,312	2,423,762	109,550
印刷製本費	1,210,326	342,191	868,135
光熱水料費	1,065,187	665,469	399,718
賃借料	5,003,026	4,270,999	732,027
保険料	6,014,270	4,804,200	1,210,070
諸謝金	293,000	1,176,000	△ 883,000
租税公課	3,415,257	1,936,900	1,478,357
支払負担金	77,044	23,658	53,386
委託費	8,646,293	5,323,916	3,322,377
教材費	0	36,000	△ 36,000
支払手数料	96,188	36,550	59,638
貸倒引当金繰入額	211,820	1,159,668	△ 947,848
雑費	162,850	256,605	△ 93,755
管理費	7,895,451	6,641,090	1,254,361
役員報酬	583,200	583,334	△ 134
給料手当	1,416,198	1,452,832	△ 36,634
法定福利費	292,150	240,251	51,899
退職給付費用	12,375	0	12,375
福利厚生費	118,403	83,019	35,384
会議費	93,219	94,612	△ 1,393
役員等旅費交通費	177,300	235,700	△ 58,400
旅費交通費	451,690	269,526	182,164
通信運搬費	689,403	637,202	52,201
減価償却費	298,022	309,134	△ 11,112
什器備品費	0	3,827	△ 3,827
消耗品費	960,769	687,233	273,536
印刷製本費	452,697	359,068	93,629
光熱水料費	59,754	64,957	△ 5,203
賃借料	493,722	370,220	123,502
保険料	116,000	120,000	△ 4,000
租税公課	11,178	4,815	6,363
支払負担金	426,456	469,500	△ 43,044
委託費	1,122,762	554,408	568,354
雑費	120,153	101,452	18,701
經常費用計	599,634,057	574,188,126	25,445,931
評価損益等調整前当期經常増減額	△ 10,987,394	△ 2,097,400	△ 8,889,994
当期經常増減額	△ 10,987,394	△ 2,097,400	△ 8,889,994

(単位：円)

勘定科目	当年度	前年度	増減
2. 経常外増減の部			
(1) 経常外収益			
経常外収益計	0	0	0
(2) 経常外費用			
固定資産除却損	381,710	1	381,709
車両運搬具除却損	0	1	△ 1
什器備品除却損	381,710	0	381,710
雑損失	147,621	0	147,621
雑損失	147,621	0	147,621
経常外費用計	529,331	1	529,330
当期経常外増減額	△ 529,331	△ 1	△ 529,330
当期一般正味財産増減額	△ 11,516,725	△ 2,097,401	△ 9,419,324
一般正味財産期首残高	55,997,538	58,094,939	△ 2,097,401
一般正味財産期末残高	44,480,813	55,997,538	△ 11,516,725
正味財産期末残高	44,480,813	55,997,538	△ 11,516,725

正味財産増減計算書内訳表

平成27年4月1日から平成28年3月31日まで

(単位：円)

科 目	公益目的事業会計	法人会計	内部取引消去	合 計
1. 経常増減の部				
(1) 経常収益				
受取会費	1,051,246	1,051,254	0	2,102,500
正会員受取会費	1,051,246	1,051,254	0	2,102,500
受託事業収益	554,863,664	6,836,455	0	561,700,119
受取配分金	501,750,535	0	0	501,750,535
受取材料費等	11,364,298	0	0	11,364,298
受取事務費	41,748,831	6,836,455	0	48,585,286
受託事業収益(人づくり・派遣)	3,023,308	0	0	3,023,308
地域人づくり事業受託収益	2,370,000	0	0	2,370,000
派遣事業受託収益	653,308	0	0	653,308
受取補助金等	19,680,000	0	0	19,680,000
受取連合交付金	9,840,000	0	0	9,840,000
受取市区町村補助金	9,840,000	0	0	9,840,000
雑収益	2,110,345	30,391	0	2,140,736
受取利息	3,268	0	0	3,268
雑収益	2,107,077	30,391	0	2,137,468
経常収益計	580,728,563	7,918,100	0	588,646,663
(2) 経常費用				
事業費	591,738,606		0	591,738,606
支払配分金	501,750,535		0	501,750,535
支払材料費等	8,456,027		0	8,456,027
役員報酬	496,800		0	496,800
給料手当	25,265,527		0	25,265,527
臨時雇賃金	11,494,488		0	11,494,488
法定福利費	6,501,930		0	6,501,930
退職給付費用	362,625		0	362,625
福利厚生費	554,357		0	554,357
会議費	10,804		0	10,804
旅費交通費	1,899,334		0	1,899,334
通信運搬費	2,971,113		0	2,971,113
減価償却費	3,246,493		0	3,246,493
消耗品費	2,533,312		0	2,533,312
印刷製本費	1,210,326		0	1,210,326
光熱水料費	1,065,187		0	1,065,187

(単位：円)

科 目	公益目的事業会計	法人会計	内部取引消去	合 計
賃借料	5,003,026		0	5,003,026
保険料	6,014,270		0	6,014,270
諸謝金	293,000		0	293,000
租税公課	3,415,257		0	3,415,257
支払負担金	77,044		0	77,044
委託費	8,646,293		0	8,646,293
支払手数料	96,188		0	96,188
貸倒引当金繰入額	211,820		0	211,820
雑費	162,850		0	162,850
管 理 費		7,895,451		7,895,451
役員報酬		583,200	0	583,200
給料手当		1,416,198	0	1,416,198
法定福利費		292,150	0	292,150
退職給付費用		12,375	0	12,375
福利厚生費		118,403	0	118,403
会議費		93,219	0	93,219
役員等旅費交通費		177,300	0	177,300
旅費交通費		451,690	0	451,690
通信運搬費		689,403	0	689,403
減価償却費		298,022	0	298,022
消耗品費		960,769	0	960,769
印刷製本費		452,697	0	452,697
光熱水料費		59,754	0	59,754
賃借料		493,722	0	493,722
保険料		116,000	0	116,000
租税公課		11,178	0	11,178
支払負担金		426,456	0	426,456
委託費		1,122,762	0	1,122,762
雑費		120,153	0	120,153
経常費用計	591,738,606	7,895,451	0	599,634,057
評価損益等調整前当期経常増減額	△ 11,010,043	22,649	0	△ 10,987,394
基本財産評価損益等	0	0	0	0
特定資産評価損益等	0	0	0	0
投資有価証券評価損益等	0	0	0	0
評価損益等合計	0	0	0	0
当期経常増減額	△ 11,010,043	22,649	0	△ 10,987,394

(単位：円)

科 目	公益目的事業会計	法人会計	内部取引消去	合 計
2. 経常外増減の部				
(1) 経常外収益				
経常外収益計				
(2) 経常外費用				
固定資産除却損	359,061	22,649	0	381,710
什器備品除却損	359,061	22,649	0	381,710
雑 損 失	147,621	0	0	147,621
雑 損 失	147,621	0	0	147,621
経常外費用計	506,682	22,649	0	529,331
当期経常外増減額	△ 506,682	△ 22,649	0	△ 529,331
当期一般正味財産増減額	△ 11,516,725	0	0	△ 11,516,725
一般正味財産期首残高	50,056,578	5,940,960	0	55,997,538
一般正味財産期末残高	38,539,853	5,940,960	0	44,480,813
正味財産期末残高	38,539,853	5,940,960	0	44,480,813

＜財務諸表に対する注記＞

1. 重要な会計方針

① 固定資産の減価償却の方法

固定資産の減価償却は、定額法によっている。

② 引当金計上基準

債権の貸倒による損失に備えるため、一般債権について法定繰入率により計上するほか個々の債権の回収可能性を勘案して計上している。

③ 消費税の会計処理

消費税の会計処理は税込方式によっている。

④ リース取引の処理方法

リース物件の所有権が借主に移転すると認められるもの以外のファイナンス・リース取引については、通常の賃貸取引に係る方法に準じた会計処理を適用している。

2. 特定資産の増減及びその残高

基本財産及び特定資産は保有していない。

3. 固定資産の取得価額、減価償却累計及び当期末残高

固定資産の取得価額、減価償却累計及び当期末残高は次のとおりである。 (単位：円)

科 目	取 得 価 額	減価償却累計額	当 期 末 残 高
建 物	1,206,407	8,444	1,197,963
建 物 付 属 設 備	4,009,993	322,302	3,687,691
車 輜 運 搬 具	7,998,838	6,989,804	1,009,034
什 器 備 品	1,285,498	1,091,788	193,710
合 計	14,500,736	8,412,338	6,088,398

4. 補助金の名称並びに交付者、当期の増減額及び残高

補助金の名称並びに交付者、当期の増減額及び残高は、次のとおりである。 (単位：円)

補助金の名称	交付者	前期末 残 高	当期増加額	当期減少額	当期末 残 高	貸借対照表上 の記載区分
連 合 交 付 金 運 営 費 補 助 事 業	(公社)大分県 シルバー人材 センター連合会	0	9,840,000	9,840,000	0	—
大 分 市 補 助 金 運 営 費 補 助 事 業	大 分 市	0	9,840,000	9,840,000	0	—

5. 所有権移転外ファイナンス・リースに係る注記

- ① リース物件の取得価額相当額、減価償却累計額相当額及び期末残高相当額は、次の通りである。

(単位：円)

項 目	シルバーシステム一式
取得価額相当額	8,932,140
減価償却累計額相当額	3,349,552
期末残高相当額	5,582,588

- ② 未経過リース料期末残高相当額は、次の通りである。

(単位：円)

項 目	1年以内	1年超	合 計
未経過リース料期末残高相当額	1,488,690	4,093,898	5,582,588

- ③ 当期の支払リース料、減価償却相当額は、次の通りである。

(単位：円)

項 目	相 当 額
支払リース料	1,488,690
減価償却相当額	1,488,690

- ④ 減価償却相当額の算定方法は、リース期間を耐用年数とし、残存価格をゼロとする定額法によっている。

6. その他公益法人の資産・負債及び正味財産の状態ならびに正味財産増減の状況を明らかにするために必要な事項

該当なし

附属明細書

1. 基本財産及び特定資産の明細

基本財産及び特定資産は保有していない。

2. 引当金の明細

(単位：円)

科 目	期首残高	当期増加額	当期減少額		期末残高
			目的使用	その他	
貸倒引当金	1,272,081	211,820	212,375	0	1,271,526

財 産 目 録

平成28年 3月31日現在

(単位：円)

貸借対照表科目	場 所 ・ 物 量 等	使用目的等	金 額
(流動資産)			
現 金	手元保管	運転資金として	166,063
預 金	大分銀行大分市役所出張所	運転資金として	27,594,417
	ゆうちょ銀行	運転資金として	332,034
	定期預金 大分銀行大分市役所出張所	運転資金として	10,016,522
		<現金・預金 計>	38,109,036
未 収 金	事業収入分	1,808件	38,151,107
		<未収金 計>	38,151,107
前 払 金	H28年度社団法人役員賠償責任保険料		116,000
前 払 費 用	4月分駐車場代及び佐賀関倉庫地代		119,040
		<前払費用・前払金 計>	235,040
貸倒引当金		債権の貸し倒れによる損失に備えるため	△ 1,271,526
流動資産合計			75,223,657
(固定資産)			
その他固定資産			
建 物	別棟内装工事一式	公益目的事業及び法人会計に使用	1,197,963
建物付属設備	第2会議室空調及び別棟空調設備等	公益目的事業及び法人会計に使用	3,687,691
車輛運搬具	普通車、塵芥車、ダンプ 合計 5台	公益目的事業に使用する車両	1,009,034
什器備品	物置(5台)、金庫(1台)、エアコン(3台)	公益目的事業及び法人会計に使用する備品	193,710
リース資産	シルバーシステム一式	公益目的事業及び法人会計に使用する備品	5,582,588
電話加入権	538-5575 他	公益目的事業及び法人会計に使用する備品	358,985
敷 金	駐車場借入時敷金		88,000
保 証 金	大分県	契約保証金	158,000
預 託 金	4台分	自動車リサイクル法による預託金	36,690
その他固定資産合計			12,312,661
固定資産合計			12,312,661
資 産 合 計			87,536,318
(流動負債)			
未 払 金	日立キャピタル(株)	前シルバーシステム規定損害金	1,126,912
	(株)アトムス 他	3月分システム保守料 外	1,388,216
	会員	3月分配分金	32,131,991
		<未払金 計>	34,647,119
預 り 金	大分税務署 大分市 他	職員 源泉所得税、住民税	101,901
	大分市労働省年金局 他	健康保険料・職員厚生年金	506,594
		<預り金 計>	608,495
前 受 金	大分市 他	作業代等清算金	2,199,303
		<前受金 計>	2,199,303
前 受 会 費	会員	年会費12名分	18,000
		<前受金 計>	18,000
流動負債合計			37,472,917
(固定負債)			
リース債務	日立キャピタル	シルバーシステム一式	5,582,588
固定負債合計			5,582,588
負 債 合 計			43,055,505
正 味 財 産			44,480,813

監 査 報 告

平成28年 5月11日

公益社団法人 大分市シルバー人材センター
理事長 久 渡 晃 殿

私たち監事は、平成27年4月1日から平成28年3月31日までの事業年度の理事の職務の執行を監査いたしました。その方法及び結果について、次のとおり報告いたします。

1. 監査の方法及びその内容

私たち監事は、理事及び事務局長外担当職員と意思疎通を図り、情報の収集及び監査の環境の整備に努めるとともに、理事会に出席し、理事及び事務局長外担当職員からその職務の執行状況について報告を受け、必要に応じて説明を求め、重要な決裁書類等を閲覧し、業務及び財産の状況を調査いたしました。

以上の方法に基づき、当該事業年度に係る事業報告について検討いたしました。

さらに、会計帳簿又はこれに関する資料の調査を行い、当該事業年度に係る計算書類（貸借対照表及び正味財産増減計算書）及びその附属明細書並びに財産目録について検討いたしました。

2. 監査意見

(1) 事業報告等の監査結果

- 一 事業報告は、法令及び定款に従い、法人の状況を正しく示しているものと認めます。
- 二 理事の職務の執行に関する不正の行為又は法令若しくは定款に違反する重大な事実はありません。

(2) 計算書類及びその附属明細書並びに財産目録の監査結果

計算書類及びその附属明細書並びに財産目録は、法人の財産及び損益の状況をすべての重要な点において適正に表示しているものと認めます。

公益社団法人 大分市シルバー人材センター

監 事 東 尚 明



監 事 大 崎 和 吉



第3号議案

役員を選任（補充）について

理事の退任に伴い定款第13条第2号の規定に基づき、下記のとおり欠員理事の選任（補充）を求める。

平成28年6月9日

公益社団法人大分市シルバー人材センター
理事長 久 渡 晃

記

<退任理事>

- 指定職理事 久 渡 晃
- 指定職理事 吉 田 茂 樹（前大分市商工農政部長）
- 指定職理事 今 村 博 彰（前大分市福祉保健部長）

<補充候補者>

- 指定職理事 みぎ右 た田 よし芳 あき明（前大分市副市長）
- 指定職理事 と戸 だ田 よし美 かず和（大分市商工労働観光部長）
- 指定職理事 え江 とう藤 かおる郁（大分市福祉保健部長）

<選任日>

平成28年6月9日

<任 期>

前任者の残任期間とする。

（平成28年6月9日から平成29年の定時総会まで）

平成28年度 事業計画について

標記については下記のとおり作成し、平成28年3月28日の平成27年度第6回理事会において承認されましたので報告します。

1 平成27年度を振り返って

平成24年12月に発足した第二次安倍内閣は、経済政策アベノミクスにより円安、株高に導き輸出企業に大幅な利益をもたらした。昨年9月現在、名目の国内総生産は472兆円から500兆円へと28兆円増えた。

この間、雇用面においては完全失業率が4.3%から3.3%へと改善し、労働者数も約120万人増えたがその大部分は非正規雇用であり、正規雇用は逆に減少している。

ただし、平成27年は正規雇用の増加が非正規雇用を上回るという好結果になっている。

県内の経済情勢は、企業生産、個人消費とも概ね堅調に推移し、持ち直しの動きがみられるが、一部に足踏み感があるとされている。雇用面においては、大銀経済経営研究所のアンケート調査によると県内企業の6割が従業員不足感を訴えている。

このような中、当センターの受注金額は年度終了まで1ヶ月を残しているにも拘わらずほぼ前年決算額並みの受注額を、また、就業実人員・就業率についても平成21年度以降では最高の実績をそれぞれ達成している。前年と比較して、年間を通じての受注依頼は増加しており、企業等からの問い合わせも増加傾向にあり受注も伸びている。今年度より取組みを始めた派遣事業については、現時点で7社すべて民間から受注し36名の会員が就業している。

最重点項目として取り組んできた会員増強については、入会者の増加を図るとともに退会者の抑制に努め、結果的には67名の増員が実現できた。

※各種データ（単位：千円、人、%、H27年度はH28.2月末時点）

項目	H21年度	H22年度	H23年度	H24年度	H25年度	H26年度	H27年度
受注金額	473,410	443,116	433,241	457,172	473,426	<u>545,563</u>	526,111
会員数	<u>1,533</u>	1,459	1,257	1,407	1,385	1,385	1,452
就業実人員	1,029	1,000	920	976	1,017	1,096	<u>1,177</u>
就業率	67.1	68.5	73.2	69.4	73.4	79.1	<u>81.1</u>

2 事業運営の基本・重点項目

□基本方針

剪定・草刈り・草取り・清掃等の屋外業務が主力となりますが、国の補助金施策にも対応するため、スーパー・福祉施設等における管理業務については派遣による就労方法へと取組みを強めます。更には、前年に引き続きより多くの「会員の獲得」と「就業機会の確保」を両輪に会員1,550人突破を目指してまいります。

□重点項目

1 会員の獲得を推進すること

⇒ 具体的には

- ① 地区公民館（12ヶ所）、校区公民館・自治公民館にポスター貼付の依頼、広告チラシ、パンフレット等を配置。
- ② 団地等区域を限定して広告。（団地新聞での広報）
- ③ 地元紙による新聞広告。
- ④ 理事及び会員の口コミによる会員登録の呼びかけを行う。

2 退会者抑止に向けた取り組みを実施すること

⇒ 具体的には

- ① 未就業会員に対して電話での就業意思の確認及び斡旋を行う。
- ② 求人情報を「事務局だより」に掲載するとともにHPの求人情報を適宜変更。

3 新たなお客様の開拓を推進すること

⇒ 具体的には

- ① スーパー等商品管理業務等に特化して集中的に営業する。
- ② 上記業務に取り組む中で、派遣契約への積極的な取り込みを進める。
- ③ 団地等区域を限定して広告。（団地新聞での広報）

4 安全就業基準の遵守徹底・事故抑止への取り組み強化

⇒ 具体的には

- ① 就業等適正化委員会を適宜開催し事故原因の精査を行い事故発生抑止への具体策を検討、実施。
- ② 事故の発生は、7月、8月、9月の3ヵ月に集中しており、注意喚起のために、集中期の前に安全標語の募集、ヒヤリハット事例の募集を行う。

- ③ 植木剪定部会、草刈り部会及び福祉・家事援助サービス部会、それぞれの部会において事故防止策を検討する。
- ④ 安全ニュースを適宜発行し、安全意識の高揚に努める。

3 本年度の目標設定

本年度の目標数値を次のとおり設定し、目標達成に向け努力いたします。

項 目	目 標 数 値	(参考：H27年度達成見込み数値)
○ 会員数	1,550人	1,480人
○ 粗入会率 (60歳以上人口に占める会員の割合)	1.03%	1.0%
○ 就業実人員 (1年間で最低1回でも就業経験がある会員の数)	1,260人	1,180人
○ 就業率 (会員に対する就業実人員の割合)	83.0%	81.1%
○ 受注件数	21,000件	19,800件
○ 受注金額	572,000千円	562,000千円
○ 派遣事業契約額	28,000千円	8,000千円
○ 事故発生件数抑止	10件未満	26件

平成28年度 収支予算について

標記については別紙のとおり作成し、平成28年3月28日の平成27年度第6回理事会において承認されましたので報告いたします。

平成28年度 収支予算総括表

●収 入

(単位：千円)

費 目	説 明	金 額	備 考
◎受託事業収入 (受注金額：a+b+c)	新年度事業計画（案）における目標数値	572,000	
a 配分金収入	一旦センターがお客様から受け入れ、最終的には、請負業務を担当した会員へ配分金として支出することになります。	509,080	} 572,000
b 材料費等収入	お客様からいただく請負業務に必要な材料費等のこと。	13,156	
c 事務費収入	配分金の原則10%相当分をセンター事業運営費に充当するためにいただきます。	49,764	
◎補助金等収入	国：13,888／市：13,888、派遣事業・軽度生活援助事業受託事業収益：4,279⇒人件費、事業費・管理費に充当します。	32,055	
◎会費収入	年会費1名1,500円。⇒主にシルバー保険の保険料に充当します。	2,400	
◎雑収入等	預貯金利子等。	1,503	
合 計		607,958	

●支 出

費 目	説 明	金 額	備 考
◎配分金支出	お客様から頂く請負業務に見合う配分金のこと。	509,080	配分金収入 aと同額
◎材料費等支出	請負業務に必要な材料費等のこと。	11,909	
◎人件費・法定福利費	理事長・事務局職員の給与、社会保険料。	54,685	
◎センター事業運営費	シルバー保険、地区長・班長手当、車両維持管理費、パソコン等事務機器維持管理費、広報紙道標発行経費、事務用消耗品、通信運搬費、委託料、庁舎維持管理費等。	34,214	
合 計		609,888	

■収入不足1,930は、前年度からの繰越金を充当いたします。

平成28年度 収支予算について

平成28年4月1日から平成29年3月31日まで

(単位：円)

勘定科目	予算額	前年度予算額	比較増減
I 一般正味財産増減の部			
1. 経常増減の部			
(1) 経常収益			
受取会費	2,400,000	2,400,000	0
正会員受取会費	2,400,000	2,400,000	0
受託事業収益	572,000,000	560,000,000	12,000,000
受取配分金	509,080,000	498,400,000	10,680,000
受取材料費等	13,156,000	12,880,000	276,000
受取事務費	49,764,000	48,720,000	1,044,000
受託事業収益(人づくり・派遣・軽度)	4,279,000	2,470,000	1,809,000
地域人づくり事業受託収益	0	2,370,000	△ 2,370,000
派遣事業受託収益	2,333,000	100,000	2,233,000
軽度生活援助事業受託収益	1,946,000	0	1,946,000
受取補助金等	27,776,000	19,680,000	8,096,000
受取連合交付金	13,888,000	9,840,000	4,048,000
受取市区町村補助金	13,888,000	9,840,000	4,048,000
雑収益	1,503,000	1,500,000	3,000
受取利息	3,000	10,000	△ 7,000
雑収益	1,500,000	1,490,000	10,000
経常収益計	607,958,000	586,050,000	21,908,000
(2) 経常費用			
事業費	603,670,000	593,559,270	10,110,730
支払配分金	509,080,000	498,400,000	10,680,000
支払材料費等	11,909,000	11,660,000	249,000
役員報酬	497,000	496,800	200
給料手当	34,920,000	25,080,000	9,840,000
臨時雇賃金	6,534,000	11,300,000	△ 4,766,000
法定福利費	7,043,000	5,646,300	1,396,700
退職給付費用	1,160,000	580,200	579,800
福利厚生費	423,000	665,000	△ 242,000
会議費	2,000	59,600	△ 57,600
役員等旅費交通費	4,000	5,980	△ 1,980
旅費交通費	1,808,000	2,270,500	△ 462,500
通信運搬費	3,112,000	3,439,000	△ 327,000
減価償却費	2,806,000	2,097,600	708,400
什器備品費	165,000	123,600	41,400
消耗品費	2,156,000	3,131,200	△ 975,200

勘定科目	予算額	前年度予算額	比較増減
印刷製本費	1,255,000	1,153,600	101,400
光熱水料費	1,038,000	973,350	64,650
賃借料	4,682,000	5,443,500	△ 761,500
保険料	4,435,000	6,200,000	△ 1,765,000
諸謝金	333,000	650,000	△ 317,000
租税公課	3,753,000	2,925,200	827,800
支払負担金	45,000	420,240	△ 375,240
委託費	6,225,000	10,572,800	△ 4,347,800
支払手数料	100,000	100,000	0
雑費	185,000	164,800	20,200
管理費	6,218,000	6,310,730	△ 92,730
役員報酬	583,000	583,200	△ 200
給料手当	1,478,000	1,320,000	158,000
法定福利費	309,000	253,700	55,300
退職給付費用	40,000	19,800	20,200
福利厚生費	90,000	35,000	55,000
会議費	115,000	40,400	74,600
役員等旅費交通費	195,000	224,020	△ 29,020
旅費交通費	386,000	119,500	266,500
通信運搬費	665,000	181,000	484,000
減価償却費	297,000	302,400	△ 5,400
什器備品費	35,000	26,400	8,600
消耗品費	461,000	668,800	△ 207,800
印刷製本費	268,000	246,400	21,600
光熱水料費	60,000	56,650	3,350
賃借料	295,000	256,500	38,500
保険料	116,000	0	116,000
租税公課	8,000	624,800	△ 616,800
支払負担金	468,000	89,760	378,240
委託費	309,000	1,227,200	△ 918,200
雑費	40,000	35,200	4,800
経常費用計	609,888,000	599,870,000	10,018,000
評価損益等調整前当期経常増減額	△ 1,930,000	△ 13,820,000	11,890,000
当期経常増減額	△ 1,930,000	△ 13,820,000	11,890,000
2. 経常外増減の部			
経常外費用計	0	0	0
当期一般正味財産増減額	△ 1,930,000	△ 13,820,000	11,890,000
一般正味財産期首残高	38,371,906	52,191,906	△ 13,820,000
一般正味財産期末残高	36,441,906	38,371,906	△ 1,930,000
Ⅱ 正味財産期末残高	36,441,906	38,371,906	△ 1,930,000

＜平成28年度 収支予算書に係る注記＞

投資活動及び財務活動に関する見込み

(単位：円)

科 目	予 算 額	前年度予算額	比 較 増 減	備 考
【投資活動収支の部】				
＜投資活動収入＞				
特定資産取崩収入				
減価償却引当資産取崩収入				
貸倒引当金取崩収入				
財政運営資金資産取崩収入				
投資活動収入計				
＜投資活動支出＞				
固定資産取得支出				
車 輛 運 搬 具 取 得 支 出				
敷金・保証金等支出				
預 託 金 支 出				
特定資産取得支出				
減価償却引当資産取得支出				
財政運営資金資産取得支出				
貸倒引当金取得支出				
投資活動支出計				
【財務活動収支の部】				
＜財務活動収入＞				
借入金収入				
短 期 借 入 金 収 入				
財務活動収入計				
＜財務活動支出＞				
借入金返済支出				
短 期 借 入 金 返 済 支 出				
リ ー ス 債 務 返 済 支 出	1,488,690	1,488,690	0	
財務活動支出計	1,488,690	1,488,690	0	



公益社団法人 **大分市シルバー人材センター**

〒870-0026 大分市金池町3丁目2番3号 TEL097-538-5575