

平成 25 年 度

定 時 総 会 議 案 書

日	時	平成25年6月19日(水)午前9時45分
会	場	大分市府内町1丁目5番38号 コンパルホール文化ホール

公益社団法人 大分市シルバー人材センター

※この議案書は総会当日必ずご持参ください。

シルバー人材センター基本理念

自 主…保護や干渉を受けず自分のもの
として考えること

自 立…自分たちの力で育て行動すること

共 働…会員が共に力を合わせ働くこと

共 助…共に助け合い、力を貸し与えて
いくこと

平成25年度定時総会 次第

受 付 9時

表 彰 式 9時45分

総 会 10時～12時（予定）

1 開 会 の こ と ば

2 理 事 長 挨 拶

3 来 賓 祝 辞

4 議 長 選 出

5 議事録署名人選出

6 議 案 審 議

第1号議案 平成24年度事業報告について

第2号議案 平成24年度収支決算報告並びに監査報告について

第3号議案 定款の一部改正について

第4号議案 役員を選任について

7 報 告 事 項

第1号報告 平成25年度事業計画について

第2号報告 平成25年度収支予算について

そ の 他

8 議 長 退 任 挨 拶

9 閉 会 の こ と ば

【 役員表彰者 】

※表彰対象者：3期（6年）以上役員としてセンターの事業の発展に貢献し退任した者

① つゆ 築 き 城 かず 和 お 生 10年

② さ 佐 とう 藤 くに 邦 ひろ 博 8年

【在籍15年会員表彰者】

※表彰対象者：平成9年7月から平成10年6月までに入会した会員

- | | | | | | | | | | |
|---|---------|---------|---------|---------|---|---------|---------|----------|---------|
| ① | ひめ
姫 | の
野 | せん
仙 | いち
市 | ⑩ | えの
榎 | もと
本 | たくみ
巧 | |
| ② | き
木 | もと
本 | ひさ
久 | し
嗣 | ⑪ | いわ
岩 | た
田 | とし
利 | お
夫 |
| ③ | まつ
松 | ぼら
原 | てい
貞 | こ
子 | ⑫ | え
江 | ご
五 | さぶ
三 | ろう
郎 |
| ④ | やま
山 | ぐち
口 | まさ
真 | お
生 | ⑬ | たま
玉 | の
井 | てる
光 | と
人 |
| ⑤ | ご
後 | とう
藤 | あさ
朝 | みつ
光 | ⑭ | なか
中 | むら
村 | もと
元 | ひさ
久 |
| ⑥ | ふじ
藤 | もと
元 | やす
康 | ほ
保 | ⑮ | かし
柏 | ほら
原 | まさ
正 | あき
明 |
| ⑦ | おお
大 | つぼ
坪 | まさ
政 | あき
秋 | ⑯ | さか
坂 | ぐち
口 | ゆき
幸 | やす
保 |
| ⑧ | ほり
堀 | | たけ
武 | し
士 | ⑰ | ごう
合 | ぼる
原 | つね
恒 | こ
子 |
| ⑨ | よね
米 | だ
田 | きみ
公 | まる
磨 | | | | | |

平成24年度事業報告について

一般社団法人及び一般財団法人に関する法律第126条第2項の規定に基づき、総会の承認を求める。

平成25年6月19日

公益社団法人大分市シルバー人材センター

理事長 久 渡 晃

1 概 要

昨年末誕生した自由民主党安倍政権が標榜する経済政策「アベノミクス効果」への期待感が一気に高まる中で、円安による食料品等の値上げの動き、更には、今秋にも消費税率の引き上げについて方向性が示される見通しであり、果たして、身近に景気回復を実感できるのだろうか、今後の経済情勢が懸念されるところであります。

さて、この数年のセンターの財政収支の状態は、受注実績が平成19年度を境に右肩下がりの傾向から脱却できない状況に加え、先の行政刷新会議による大幅な補助金削減が大きなダメージとなり、年々その厳しさが増しております。この間、収支の改善に向け、物件費や人件費等経常費用の節約・削減や車両等の買い控えなどにより急場を凌いでまいりましたが、受注状況の好転の兆しがなかなか見られないまま推移しております。

このような中、平成24年度は、受注増、会員増に向けた取り組みを最重点項目に掲げ、苦しい台所事情にも拘わらず、敢えてセンター独自財源を投入し、就業开拓員の配置により、剪定、草刈り、管理業務の新たな掘り起こし活動に鋭意取り組みました。また、ホームページのリニューアルや新聞、テレビ等のメディアの積極的活用を行うなど、従来にない情報提供・広報活動に取り組んだところでございます。

このような取り組みにより結果的には、これまでの減収傾向から一転し、前年対比2,400万円程の増収、457,000千円程の受注金額を確保するとともに、受注件数においても、2,000件程前年を上回ったところであります。特に、剪定、除草業務に加え、介護予防生活支援事業等高齢者福祉サービス分野で大きく業績を伸ばすことが出来ました。

一方、会員確保の面では、全国的な高齢者雇用義務化への動きの中で、60歳代前半の入会者の伸び悩みは避けられませんでした。300人を超える過去最高の入会者があり、就業実人員も1,000人が目前となるなど、大幅に前年度実績を上回ることとなりました。

このように、受注金額・件数、会員登録数、就業実人員等の事業実績は、いずれも前年度実績を上回ることとなりましたが、健全財政定着化に向けての取り組みは、これからが正念場と認識しており、剪定、除草、管理業務等既存業務の潜在需要の掘り起こしや新規事業の開拓等による受注増に向けた取り組み強化は言うまでもなく、「新規会員の確保」とともに、ローテーション就業等の推進による「就業機会の確保」がより一層重要となってまいります。

また、昨年4月1日には公益社団法人に移行し、新たな一步を踏み出したところでありますが、今一度センター創設時の基本理念に立ち返って、「自主・自立」「共働・共助」の精神に基づき、適正就業や公平で効率的な事業運営に努めてまいります。

2 事業の実績

項目／年度	H24年度	H23年度	増	減	備 考
			(件数・金額)	(%)	
○受注件数 (件)	15,453	13,680	1,773	13.0	
① 技 術 群	132	113	19	16.8	
② 技 能 群	4,143	3,969	174	4.4	
③ 事 務 群	348	402	▲ 54	▲ 13.4	
④ 管 理 群	730	756	▲ 26	▲ 3.4	
⑤ 折衝外交群	68	67	1	1.5	
⑥ 一般作業群	4,807	4,351	456	10.5	
⑦ サービス群	5,225	4,022	1,203	29.9	介護予防・生活支援・家事 援助事業が大きく伸びた。 3,950件⇒5,175件 (1,225件)
○受注金額 (千円)	457,172	433,241	23,931	5.5	
① 技 術 群	14,337	12,451	1,886	15.1	各種自動車運転業務が 2,027増
② 技 能 群	122,489	111,689	10,800	9.7	剪定：7,585 増／大工： 2,051増
③ 事 務 群	10,026	11,693	▲ 1,667	▲ 14.3	
④ 管 理 群	94,493	101,332	▲ 6,839	▲ 6.7	商品管理業務が7,582 減
⑤ 折衝外交群	4,452	3,475	977	28.1	
⑥ 一般作業群	193,959	179,171	14,788	8.3	除草:8,994増／調理食 品関係:8,057増
⑦ サービス群	17,416	13,430	3,986	29.7	家事援助業務が3,066 増

3 会員等の状況

項目／年度	H24年度	H23年度	増 減		備 考
			(人)	(%)	
○会員総数 (人)	1,407	1,257	150	11.9	
┌※男性	1,023	931	92	9.9	
└※女性	384	326	58	17.8	
┌※60歳代	689	598	91	15.2	
└※70歳以上	718	659	59	9.0	
○入会者 (人)	355	203	152	74.9	
○退会者 (人)	205	405	▲ 200	▲ 49.4	
※入・退会増減	150	▲ 202			
○就業実人員 (人)	976	920	56	6.1	
○就業率 (%) = (976/1407)	69.4	73.2	▲ 3.8 ポイント		

4 各種会議、行事、事務事業等の実施状況

【1】総会の開催状況

- ・日 時 H24.6.29（金）9：45開会
- ・場 所 府内町 コンパルホール文化ホール
- ・出席会員 781名（委任状含む）
- ・審議議案 平成23年度事業実績・収支決算の承認等

【2】理事会の開催状況

○第1回理事会

- ・日 時 H24.5.21（金）13：30～14：30
- ・出席者 理事16名／監事1名
- ・審議議案 平成23年度事業報告等3議案
- ・報告事項 公益社団法人移行について

○第2回理事会

- ・日 時 H24.11.5（月）13：30～14：30
- ・出席者 理事14名／監事1名
- ・審議議案 平成24年度収支予算（債務負担金額）の補正について
- ・報告事項 H24年上半期（4月～9月）事業報告等5項目

○第3回理事会

- ・日 時 H25.3.25（月）13：30～15：00
- ・出席者 理事15名／監事2名
- ・審議議案 平成25年度事業計画案等5議案
- ・報告事項 H24年10月～25年2月までの事業報告等3項目

【3】各種事務事業の実施状況

○就業機会の開拓

- ・就業開拓員2名が一般家庭、企業等を訪問し、仕事の受注及び会員入会勧誘活動を精力的に行った。

○入会説明会・入会者・退会者の状況

- ※説明会を12回開催。入会者総数355名、退会者総数205名。

- ・ 4 / 10 (火) 入会者 71名 退会者 46名
- ・ 5 / 10 (木) 入会者 37名 退会者 28名
- ・ 6 / 11 (月) 入会者 25名 退会者 45名
- ・ 7 / 10 (火) 入会者 29名 退会者 5名
- ・ 8 / 10 (金) 入会者 19名 退会者 23名
- ・ 9 / 10 (月) 入会者 35名 退会者 5名
- ・ 10 / 10 (水) 入会者 29名 退会者 6名
- ・ 11 / 12 (月) 入会者 18名 退会者 3名
- ・ 12 / 10 (月) 入会者 20名 退会者 6名
- ・ 1 / 10 (木) 入会者 33名 退会者 9名
- ・ 2 / 12 (火) 入会者 20名 退会者 16名
- ・ 3 / 11 (月) 入会者 19名 退会者 13名

○各専門部会等の状況

■植木剪定部会

- ・ 総会 H24. 4. 27 (金) 大分地域職業訓練センター 2階会議室
- ・ H24年度末会員数139名
- ・ 研修会等
 - ※剪定スクール開講式 6 / 1
 - ※剪定スクール講義 6 / 4 ~ 5
 - ※剪定スクール実技 6 / 6 ~ 8 旧清心園
 - ※剪定スクール閉講式 12 / 4
 - ※SP事業として、松のもみあげ講義・実習を実施した。

■草刈部会

- ・ 総会 H24. 4. 25 (水) 明治明野公民館集会室
- ・ H24年度末会員数112名
- ・ 研修会等
 - ※①草刈り新人講習会 5 / 29 参加者10名
 - ※②草刈り新人講習会 10 / 26 参加者12名
 - ※作業安全衛生教育実習 11 / 11 参加者12名

■福祉・家事援助部会

- ・ 総会 H24. 5. 17 (金) コンパルホール 3階会議室
- ・ H24年度末 会員数204名

■安全委員会

- ・ 3 回開催 (5 / 9、8 / 28、3 / 26)
- ・ 発生事故件数 18件
- ・ 県シルバー連合会主催 安全パトロール 1 / 17

■地区長・地域班長会議

- ・ 7 / 4 大分文化会館第1小ホール
- ・ 3 / 25 5 地区 (鶴崎・大在・坂ノ市) センター3F 会議室

○独自事業

■放置自転車リサイクル事業 (再生自転車の販売)

- ・ 販売台数 298台
- ・ 事業収入 2,366千円
- ・ 配分金支出 1,790千円

○互助会活動等

- ・ 互助会総会 H24. 7. 4 (水) 大分文化会館 第1小ホール
- ・ 互助会バス旅行 11 / 15 (木) 宮崎方面
- ・ 生活文化展における会員の作品展・販売会 10 / 5~14 大分城址公園

○ボランティア活動

- ・ H24. 8. 6 (月) 花火大会翌日早朝 大分川河川敷清掃活動
- ・ 会員50名参加

■説明資料 ①受注実績の増加した職群・職種

(単位：千円)

職 群	職 種	H24年度	H23年度	増 減		備 考
				(金額)	(%)	
1 技 術	各種講座等の指導	426	410	16	3.9	
1 技 術	各種自動車の運転	13,832	11,805	2,027	17.2	
	小 計	14,258	12,215	2,043	16.7	
2 技 能	大工仕事	6,000	3,949	2,051	51.9	
2 技 能	左官・ブロック・タイル	698	260	438	168.5	
2 技 能	表具・表装作業	951	748	203	27.1	
2 技 能	剪定・運搬投棄	108,736	101,151	7,585	7.5	
2 技 能	ワープロ	79	0	79	皆増	
2 技 能	縫製作業	189	62	127	204.8	
2 技 能	その他の技能作業	120	90	30	33.3	
2 技 能	食品関係製造加工	548	527	21	4.0	
2 技 能	各種組み立て加工	5,168	4,795	373	7.8	
	小 計	122,489	111,582	10,907	9.8	
3 事 務	毛筆・筆耕事務	4,289	4,169	120	2.9	
3 事 務	調査事務	1,362	1,006	356	35.4	
3 事 務	集計事務	226	200	26	13.0	
	小 計	5,877	5,375	502	9.3	
4 管 理	建物管理	44,843	42,616	2,227	5.2	
4 管 理	建物管理一部管理	115	109	6	5.5	
4 管 理	スポーツ施設管理	2,843	2,614	229	8.8	
4 管 理	その他の管理・監視	15,903	15,040	863	5.7	
	小 計	63,704	60,379	3,325	5.5	
5 折衝・外交	外交	1,144	0	1,144	皆増	
6 一般作業	草取り作業	35,699	27,753	7,946	28.6	
6 一般作業	草刈り作業	43,898	42,850	1,048	2.4	
6 一般作業	土木作業	73	42	31	73.8	
6 一般作業	農林・水産作業	661	618	43	7.0	
6 一般作業	荷作り・運搬作業	2,212	1,493	719	48.2	
6 一般作業	屋内清掃作業	34,653	33,160	1,493	4.5	
6 一般作業	調理・食品関係作業	12,503	4,446	8,057	181.2	
6 一般作業	各種整理作業	3,648	3,054	594	19.4	
6 一般作業	その他の屋内作業	7,205	7,123	82	1.2	
	小 計	140,552	120,539	20,013	16.6	
7 サービス	児童等福祉サービス	40	0	40	皆増	
7 サービス	家事援助サービス	9,170	6,104	3,066	50.2	
7 サービス	介護予防・生活支援サービス	7,238	5,593	1,645	29.4	
7 サービス	接待サービス	31	2	29	1,450.0	
	小 計	16,479	11,699	4,780	40.9	
増収	職群・職種 合計	364,503	321,789	42,714	13.3	

■説明資料 ②受注実績の減少した職群・職種

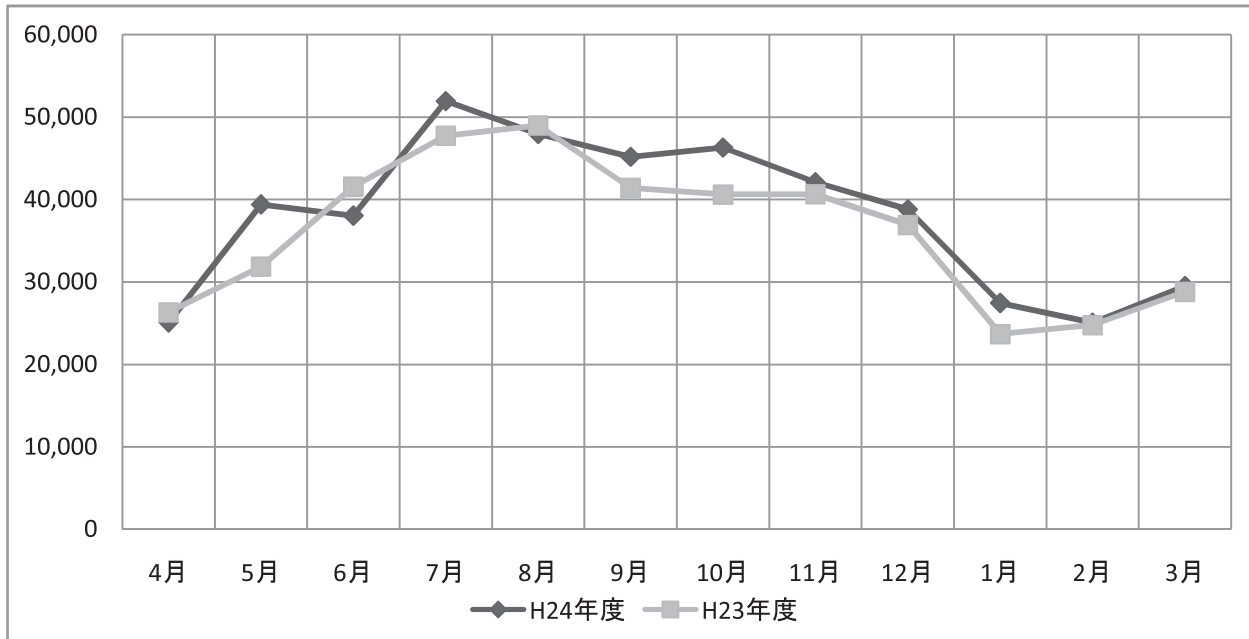
(単位：千円)

職 群	職 種	H24年度	H23年度	増 減		備 考
				(金額)	(%)	
1 技 術	その他の教育指導	79	97	▲ 18	▲ 18.6	
1 技 術	一般経理事務	0	7	▲ 7	▲ 100.0	
1 技 術	免許を必要とする特殊技術業務	0	132	▲ 132	▲ 100.0	
小 計		79	236	▲ 157	▲ 66.5	
2 技 能	塗装工事	0	85	▲ 85	▲ 100.0	
2 技 能	内装工事	0	2	▲ 2	▲ 100.0	
2 技 能	その他の制作加工	0	20	▲ 20	▲ 100.0	
小 計		0	107	▲ 107	▲ 100.0	
3 事 務	整理事務	579	708	▲ 129	▲ 18.2	
3 事 務	文書等作成事務	0	1	▲ 1	▲ 100.0	
3 事 務	その他の事務	3,570	5,514	▲ 1,944	▲ 35.3	
3 事 務	その他の調査事務	0	95	▲ 95	▲ 100.0	
小 計		4,149	6,318	▲ 2,169	▲ 34.3	
4 管 理	駐車場管理	17,410	19,760	▲ 2,350	▲ 11.9	
4 管 理	商品管理	11,228	18,810	▲ 7,582	▲ 40.3	
4 管 理	資材管理	0	130	▲ 130	▲ 100.0	
4 管 理	在庫管理	2,151	2,253	▲ 102	▲ 4.5	
小 計		30,789	40,953	▲ 10,164	▲ 24.8	
5 折衝・外交	販売	2,375	2,448	▲ 73	▲ 3.0	
5 折衝・外交	配達	933	1,027	▲ 94	▲ 9.2	
小 計		3,308	3,475	▲ 167	▲ 4.8	
6 一般作業	屋外清掃作業	13,726	15,463	▲ 1,737	▲ 11.2	
6 一般作業	屋外軽作業	4,156	4,452	▲ 296	▲ 6.6	
6 一般作業	各種技能屋外作業	2,697	2,793	▲ 96	▲ 3.4	
6 一般作業	その他の屋外作業	21,555	23,123	▲ 1,568	▲ 6.8	
6 一般作業	包装・梱包作業	5,982	7,488	▲ 1,506	▲ 20.1	
6 一般作業	各種内職作業	0	16	▲ 16	▲ 100.0	
6 一般作業	屋内雑役作業	5,291	5,297	▲ 6	▲ 0.1	
小 計		53,407	58,632	▲ 5,225	▲ 8.9	
7 サービス	高齢者福祉サービス	45	399	▲ 354	▲ 88.7	
7 サービス	病弱者等福祉サービス	9	36	▲ 27	▲ 75.0	
7 サービス	育児援助サービス	59	358	▲ 299	▲ 83.5	
7 サービス	その他の福祉サービス	795	872	▲ 77	▲ 8.8	
7 サービス	その他のサービス	29	66	▲ 37	▲ 56.1	
小 計		937	1,731	▲ 794	▲ 45.9	
減収 職群・職種 合計		92,669	111,452	▲ 18,783	▲ 16.9	

■説明資料 ③事業実績 各月推移

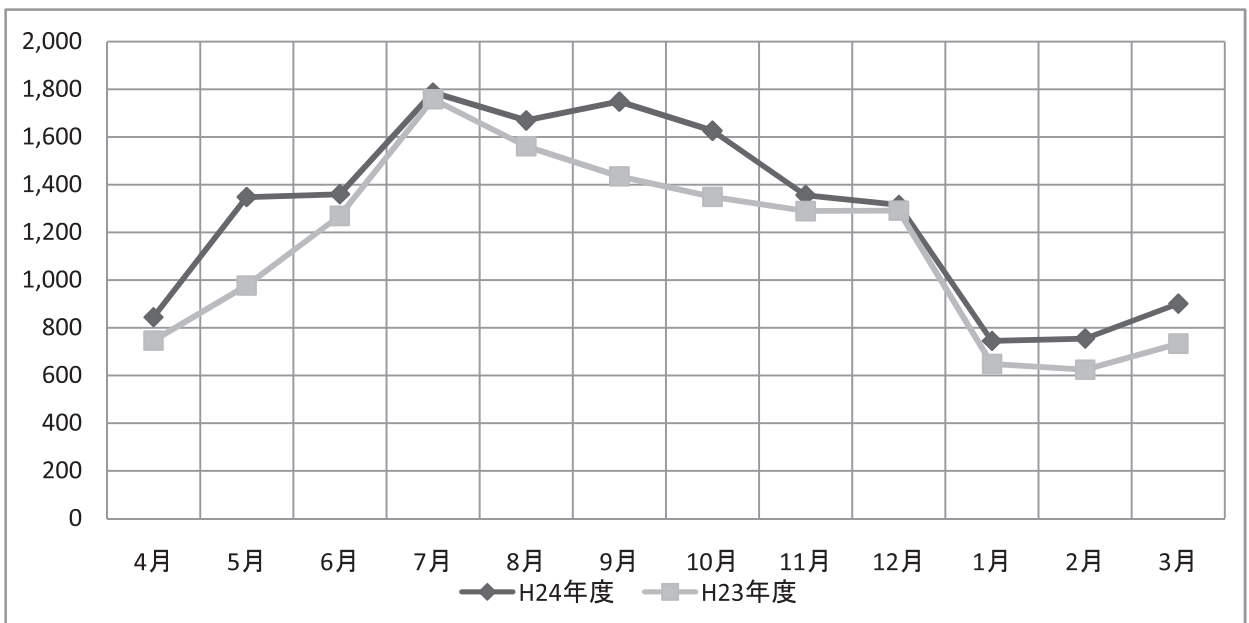
○受注金額（全体／単位：千円）

区分	4月	5月	6月	7月	8月	9月	10月	11月	12月	1月	2月	3月	計
H24年度	25,092	39,412	38,320	51,936	47,952	45,183	46,304	42,113	38,803	27,459	25,073	29,525	457,172
H23年度	26,325	31,859	41,545	47,730	48,972	41,396	40,607	40,633	36,922	23,691	24,763	28,798	433,241
増減	▲ 1,233	7,553	▲ 3,225	4,206	▲ 1,020	3,787	5,697	1,480	1,881	3,768	310	727	23,931



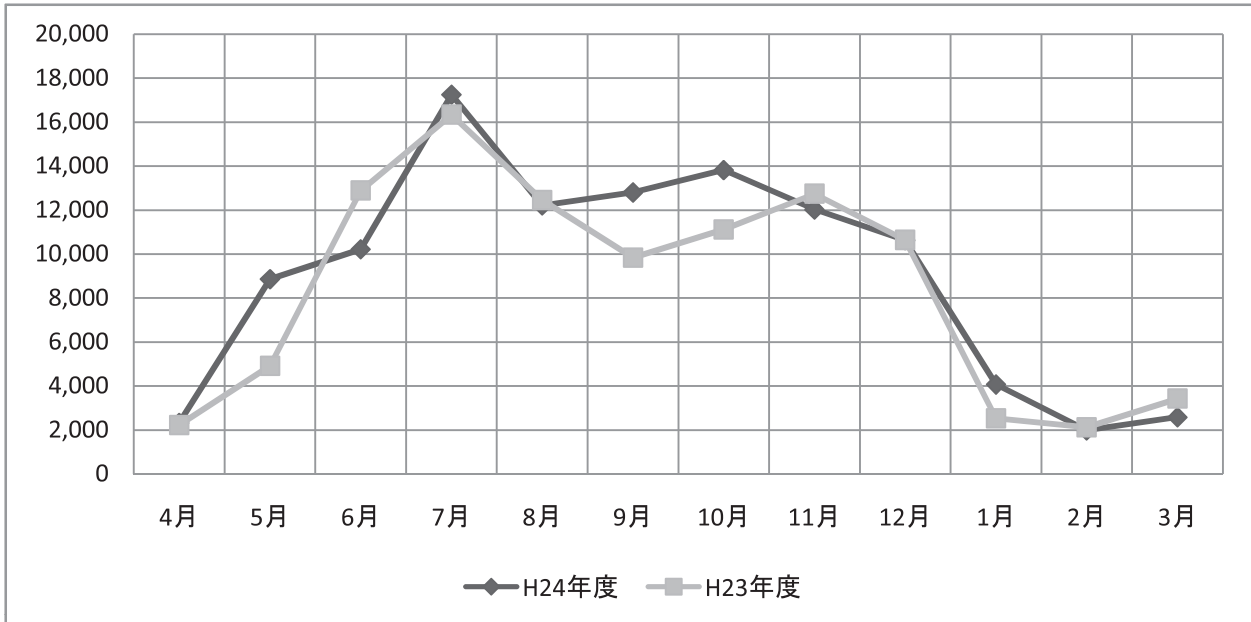
○受注件数（全体／単位：件）

区分	4月	5月	6月	7月	8月	9月	10月	11月	12月	1月	2月	3月	計
H24年度	844	1,348	1,360	1,786	1,669	1,748	1,626	1,356	1,315	745	755	901	15,453
H23年度	746	977	1,269	1,758	1,561	1,435	1,349	1,289	1,291	648	624	733	13,680
増減	98	371	91	28	108	313	277	67	24	97	131	168	1,773



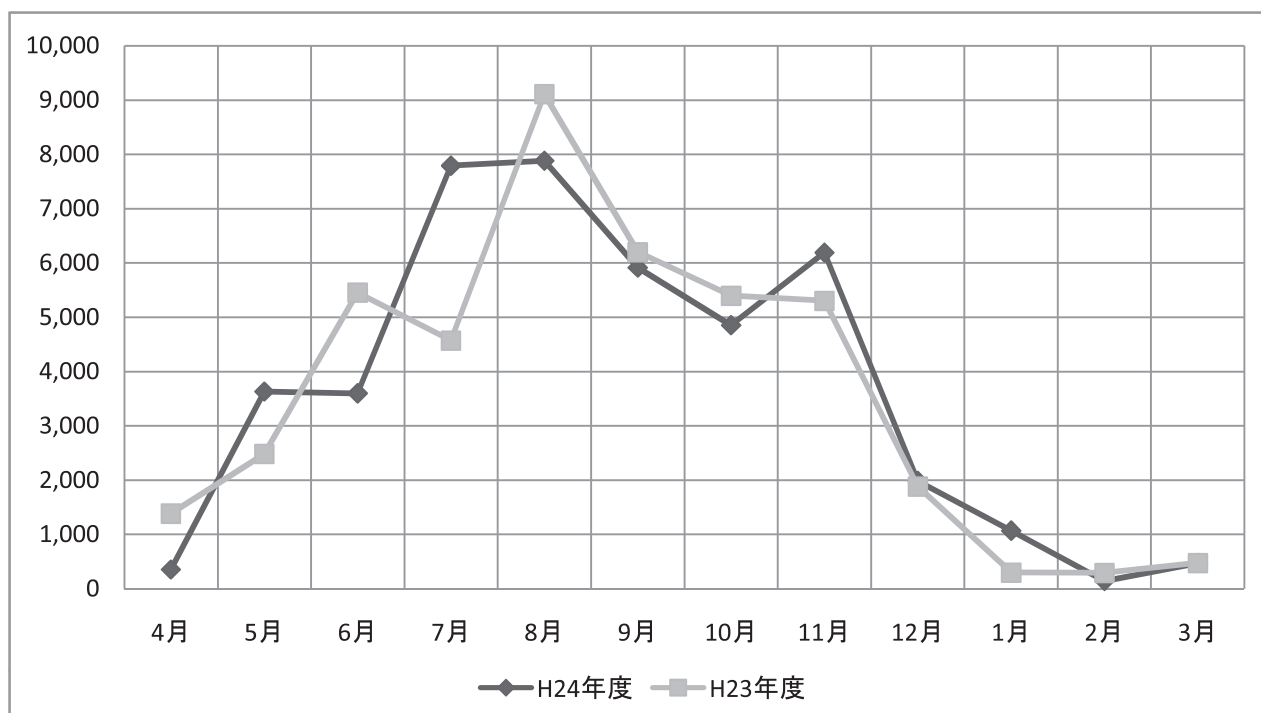
○受注金額（剪定・運搬投棄／単位：千円）

区分	4月	5月	6月	7月	8月	9月	10月	11月	12月	1月	2月	3月	計
H24年度	2,320	8,859	10,214	17,243	12,208	12,800	13,814	12,025	10,623	4,069	1,981	2,580	108,736
H23年度	2,212	4,911	12,881	16,333	12,452	9,829	11,112	12,735	10,635	2,518	2,115	3,418	101,151
増減	108	3,948	▲ 2,667	910	▲ 244	2,971	2,702	▲ 710	▲ 12	1,551	▲ 134	▲ 838	7,585



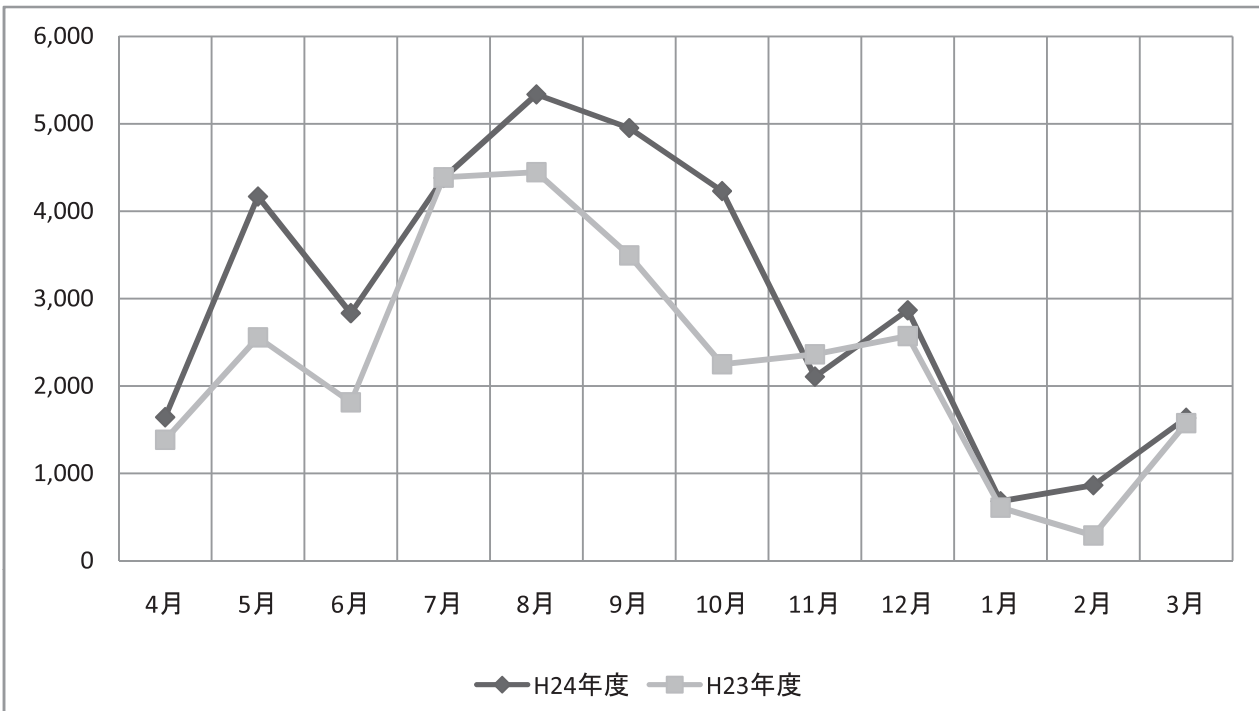
○受注金額（草刈り・運搬投棄／単位：千円）

区分	4月	5月	6月	7月	8月	9月	10月	11月	12月	1月	2月	3月	計
H24年度	357	3,633	3,600	7,789	7,880	5,913	4,854	6,191	1,985	1,072	146	478	43,898
H23年度	1,386	2,484	5,453	4,572	9,106	6,198	5,396	5,303	1,883	299	295	475	42,850
増減	▲ 1,029	1,149	▲ 1,853	3,217	▲ 1,226	▲ 285	▲ 542	888	102	773	▲ 149	3	1,048



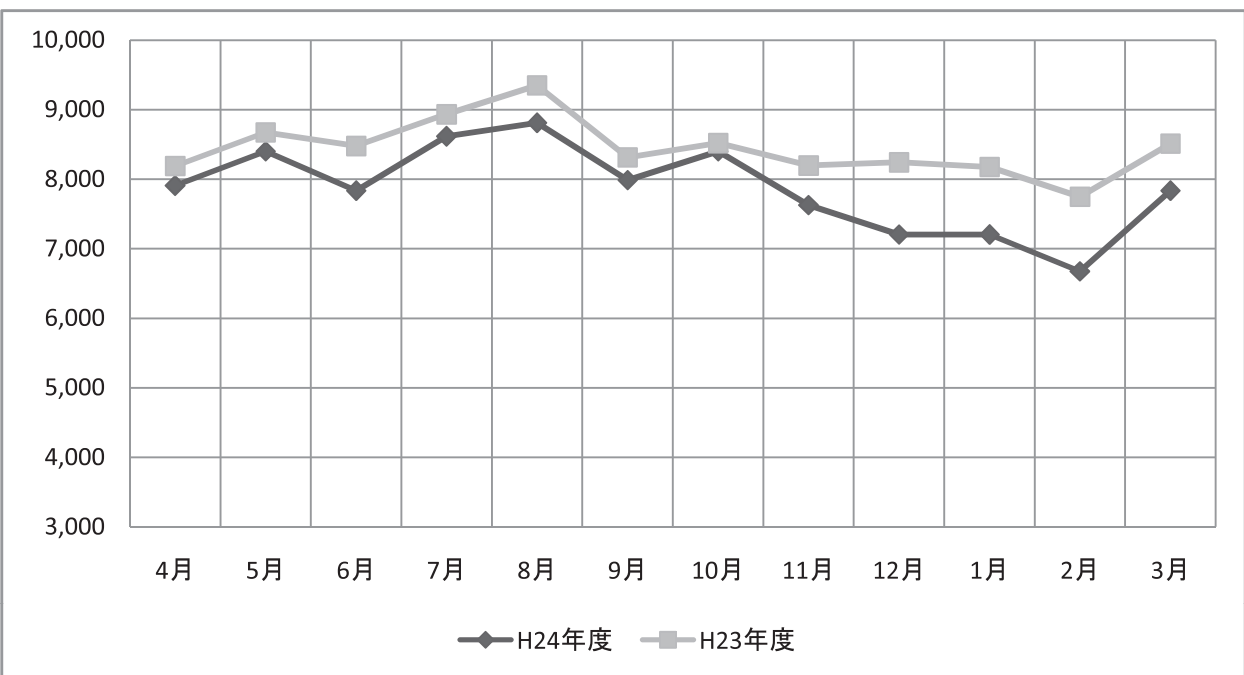
○受注金額（草取り・運搬投棄／単位：千円）

区分	4月	5月	6月	7月	8月	9月	10月	11月	12月	1月	2月	3月	計
H24年度	1,643	4,168	2,833	4,381	5,336	4,952	4,231	2,107	2,867	682	864	1,635	35,699
H23年度	1,387	2,557	1,815	4,387	4,447	3,495	2,251	2,364	2,573	609	292	1,576	27,753
増減	256	1,611	1,018	▲ 6	889	1,457	1,980	▲ 257	294	73	572	59	7,946



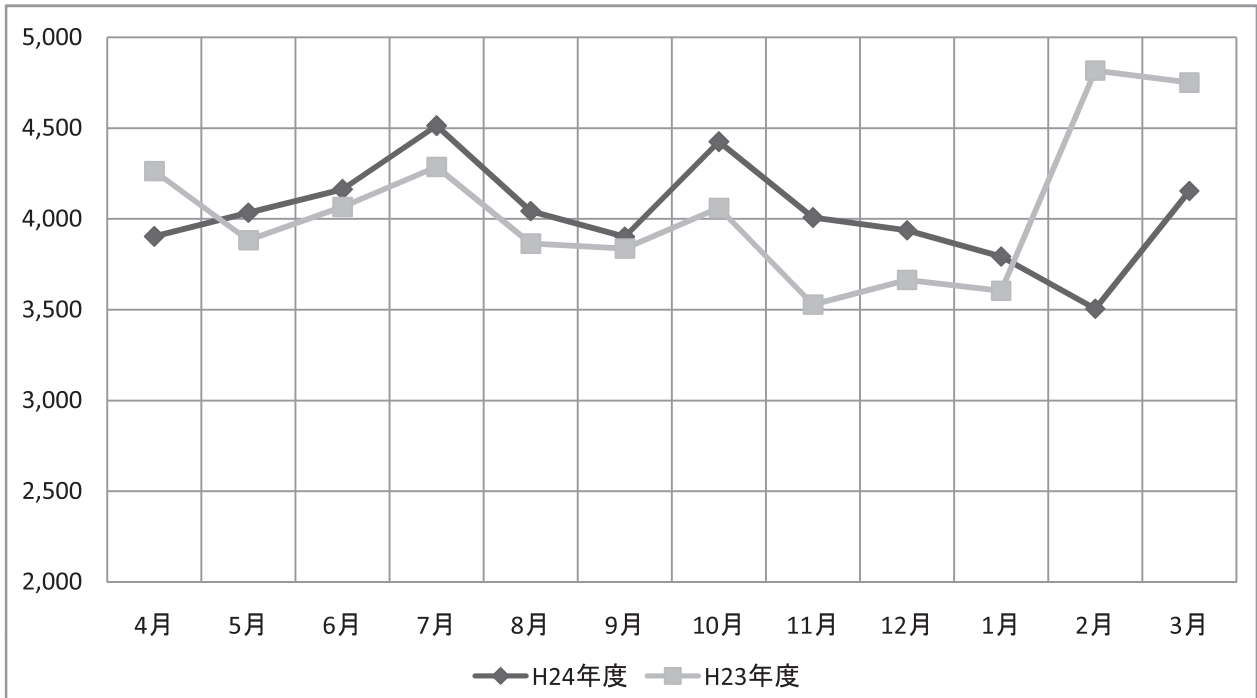
○受注金額（建物・商品・駐車場等管理業務／単位：千円）

区分	4月	5月	6月	7月	8月	9月	10月	11月	12月	1月	2月	3月	計
H24年度	7,906	8,400	7,833	8,615	8,808	7,987	8,401	7,627	7,205	7,202	6,676	7,833	94,493
H23年度	8,189	8,672	8,477	8,933	9,351	8,315	8,519	8,196	8,242	8,176	7,749	8,513	101,332
増減	▲ 283	▲ 272	▲ 644	▲ 318	▲ 543	▲ 328	▲ 118	▲ 569	▲ 1,037	▲ 974	▲ 1,073	▲ 680	▲ 6,839



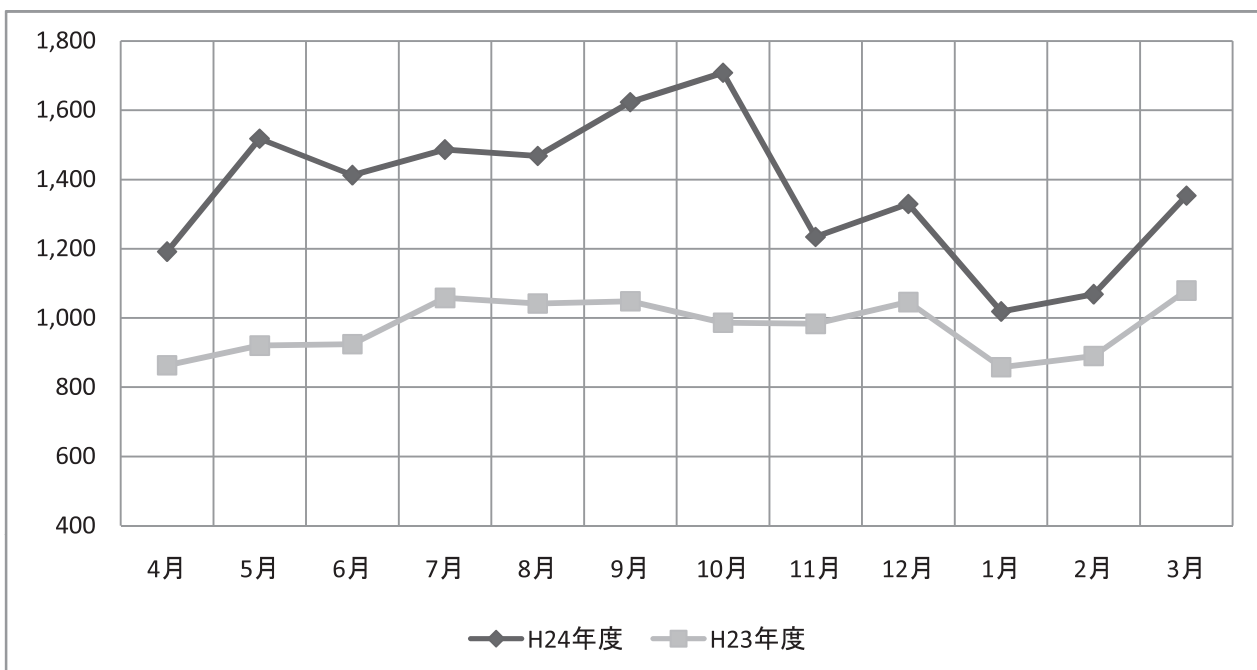
○受注金額（屋内・屋外清掃業務／単位：千円）

区分	4月	5月	6月	7月	8月	9月	10月	11月	12月	1月	2月	3月	計
H24年度	3,903	4,034	4,162	4,513	4,043	3,902	4,425	4,007	3,937	3,793	3,506	4,154	48,379
H23年度	4,263	3,883	4,066	4,286	3,864	3,837	4,060	3,528	3,664	3,604	4,817	4,751	48,623
増減	▲ 360	151	96	227	179	65	365	479	273	189	▲ 1,311	▲ 597	▲ 244



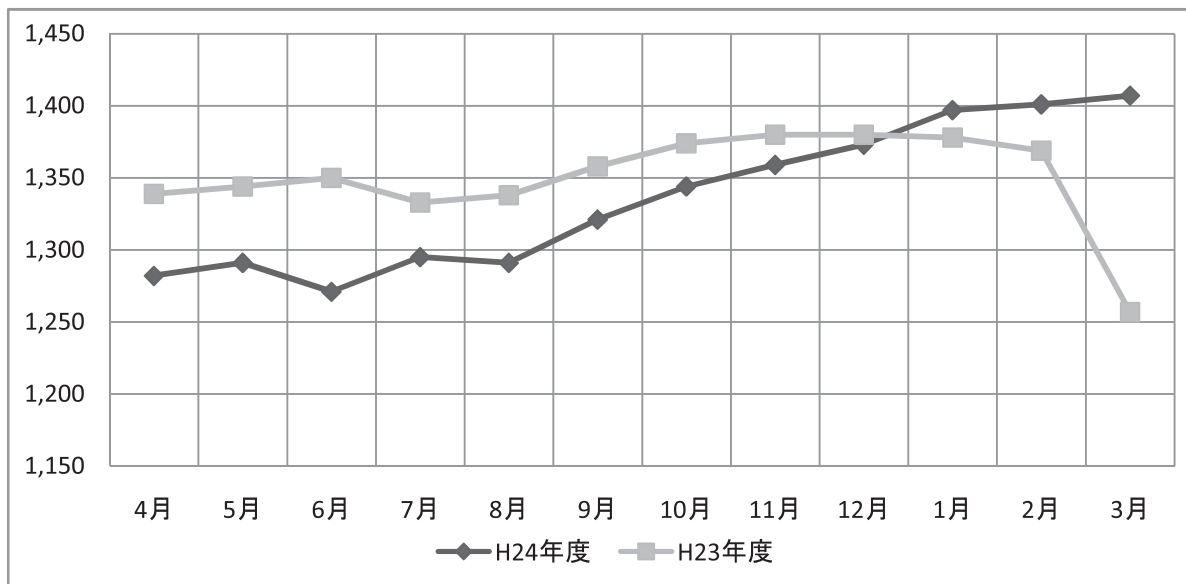
○受注金額（家事援助・介護予防・生活支援業務／単位：千円）

区分	4月	5月	6月	7月	8月	9月	10月	11月	12月	1月	2月	3月	計
H24年度	1,191	1,518	1,412	1,486	1,468	1,623	1,708	1,234	1,329	1,018	1,068	1,353	16,408
H23年度	863	920	924	1,058	1,042	1,048	986	983	1,046	858	890	1,079	11,697
増減	328	598	488	428	426	575	722	251	283	160	178	274	4,711



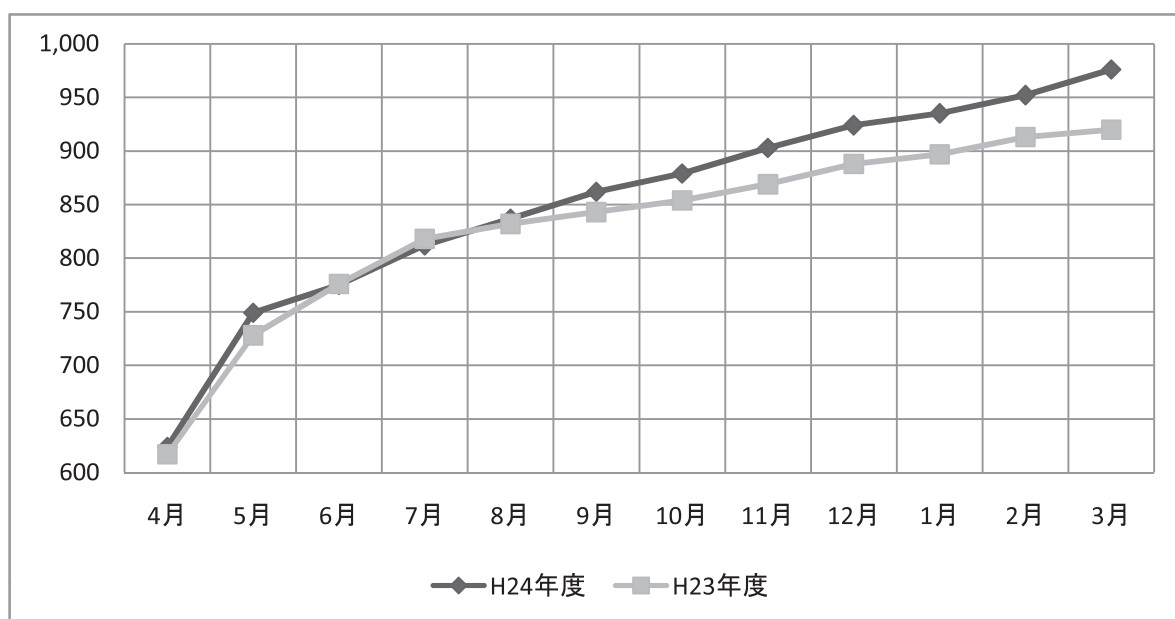
○会員数の推移（単位：人）

区分	4月	5月	6月	7月	8月	9月	10月	11月	12月	1月	2月	3月
H24年度	1,282	1,291	1,271	1,295	1,291	1,321	1,344	1,359	1,373	1,397	1,401	1,407
H23年度	1,339	1,344	1,350	1,333	1,338	1,358	1,374	1,380	1,380	1,378	1,369	1,257
増減	▲ 57	▲ 53	▲ 79	▲ 38	▲ 47	▲ 37	▲ 30	▲ 21	▲ 7	19	32	150



○就業実人員の推移（単位：人）

区分	4月	5月	6月	7月	8月	9月	10月	11月	12月	1月	2月	3月
H24年度	624	749	775	812	837	862	879	903	924	935	952	976
H23年度	617	728	776	818	832	843	854	869	888	897	913	920
増減	7	21	▲ 1	▲ 6	5	19	25	34	36	38	39	56



■説明資料 ④事故発生状況

No.	発生年月日	作業の種類	性別	年齢	会員の 傷病概要	事故の状況	事故の 程度
1	H24.4.16	草取り作業	女性	79	左手首骨折	草取り作業の片付中、敷地内に段差があり、そこから飛び降りた際バランスを崩し転倒。その際左手を打ちつけた。	通院 45日
2	H24.5.25	宿直業務	男性	69	右腕前腕擦過傷	就業中、作業場所にて喧嘩の仲裁をしていたところ、押された為ドアに右腕を挟まれ、挟んだ腕を抜く際に擦り傷を負った。	通院 5日
3	H24.6.7	食事準備・片付作業	女性	69	腰部圧迫骨折	就業場所へ向かう為自宅アパート駐輪場で自転車に乗ろうとしたところ、自転車ごと転倒。その際、腰を骨折した。	通院 7日
4	H24.6.14	剪定・運搬投棄	男性	69		作業中脚立の移動をしていた際、体を支えようと門柱に手を触れたところ、タイルが落ち、破損した。	賠償
5	H24.6.14	屋内清掃作業	女性	66	左手のひら骨折	バイクで就業場所に向かう途中、路上に放置されていたビニール袋に気付かず乗り上げ転倒。その際、掌を骨折した。	通院 7日
6	H24.6.19	建物管理	男性	79		管理会社より依頼され、空き部屋の水道の元栓を閉めたが、後日メンテナンス業者が入る為、再度元栓を開けたが、その際、室内の蛇口が閉まっておらず、階下の部屋が水漏れ状態となった。	賠償
7	H24.7.26	剪定・運搬投棄	男性	61	第1腰椎圧迫骨折	作業中、梅の木を切ろうとした際、梅の木が折れ、3m弱の高さの脚立から転落。その際、腰を打ちつけた。	入院 38日 通院 1日
8	H24.8.3	剪定・運搬投棄	男性	74		剪定作業中、切った檜の枝を下へ落としていた際、切った枝が塀上部にある瓦の上に接触し、瓦3枚を破損した。	賠償
9	H24.8.7	屋内清掃作業	男性	69	左手親指をハチに刺された	清掃の最中、部屋内のカーテンを開けようとしたところ、カーテンに蜂がおり、その蜂に左手親指を刺された。	通院 2日
10	H24.8.8	草刈り・運搬投棄	男性	68		住宅周辺の作業中、草刈機で石を跳ね、駐車場に駐車していた車の後部ガラスを破損した。	賠償
11	H24.8.15	屋外清掃作業	女性	72	熱中症	作業中、気分が悪くなり休憩を取ったが、めまい等の症状が出た為、救急車にて搬送された（熱中症）	通院 1日
12	H24.8.17	剪定・運搬投棄	女性	69	熱中症	作業中、暑さの為休憩を取りつつ水分補給をしていたが、気分が悪くなった為、救急車を呼び搬送された（熱中症）	通院 1日
13	H24.9.3	草刈り作業	男性	80		道路の分離帯で草刈をしていた際、信号待ちの車がいた為、作業をせずにいたが、信号が変わって動き出したので作業再開したところ、草刈機で石を跳ね、車の側面ガラスを破損した。	賠償
14	H24.9.7	食事準備・片付作業	女性	64	接触転倒	就業場所より帰宅途上、横断歩道を自転車で横断中、徐行してきた右折車両と接触し、転倒した。	通院 1日

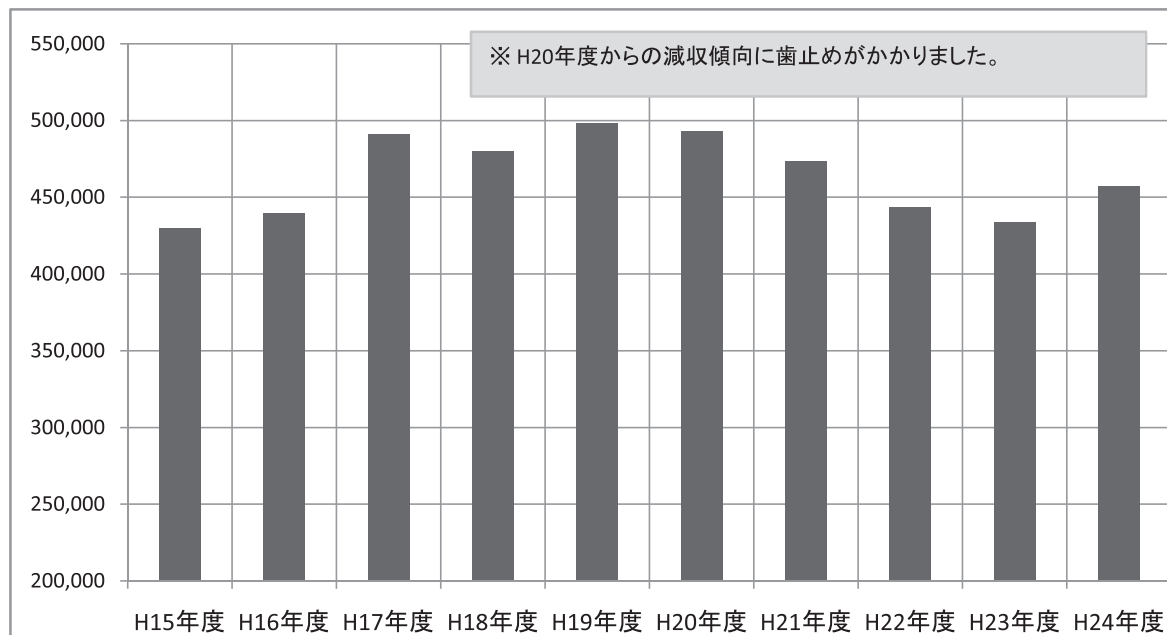
■説明資料 ④事故発生状況

No.	発生年月日	作業の種類	性別	年齢	会員の 傷病概要	事故の状況	事故の 程度
15	H24.9.15	除草作業	男性	75		作業中、生垣部分の作業に支障が出る為、生垣の根元部分の枝を切った。作業後、発注者より生垣に穴が開いた為、弁償して欲しいとの連絡があった。	賠償
16	H24.10.5	剪定・運搬投棄	男性	59	左足首骨折	作業中、バランスを崩して脚立から転落。その際、左側下半身を強打した為、左足を骨折した。	入院 77日
17	H24.12.25	剪定・運搬投棄	男性	74	右腰・後頭部打撲	作業中、三脚のチェーンを掛け損ない、三脚に乗った際に脚が開き、落下。その際、右腰部と後頭部を打撲した。	通院 2日
18	H25.1.12	草刈り・運搬投棄	男性	71		飛散防止のコンパネを立てて作業を実施していたが、弾みで石が飛び、発注者敷地内の建物入口ドアのガラスを破損した。	賠償

(参考資料) 直近10年 各種事業実績 (単位: 千円、件、人)

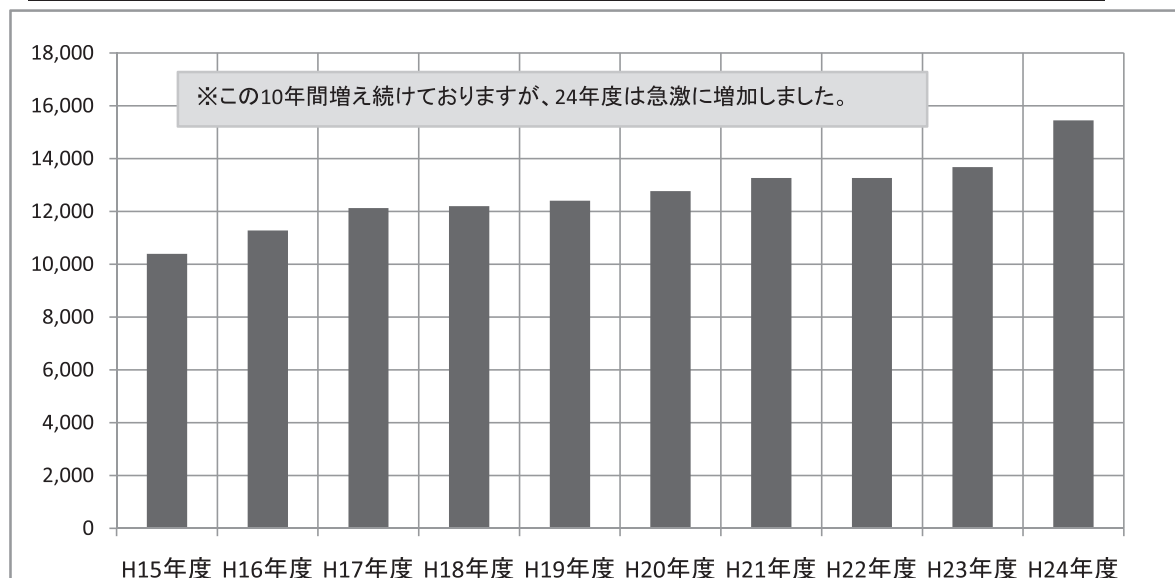
○受注金額の推移

H15年度	H16年度	H17年度	H18年度	H19年度	H20年度	H21年度	H22年度	H23年度	H24年度
429,779	439,459	490,610	479,552	498,257	492,636	473,410	443,116	433,241	457,172



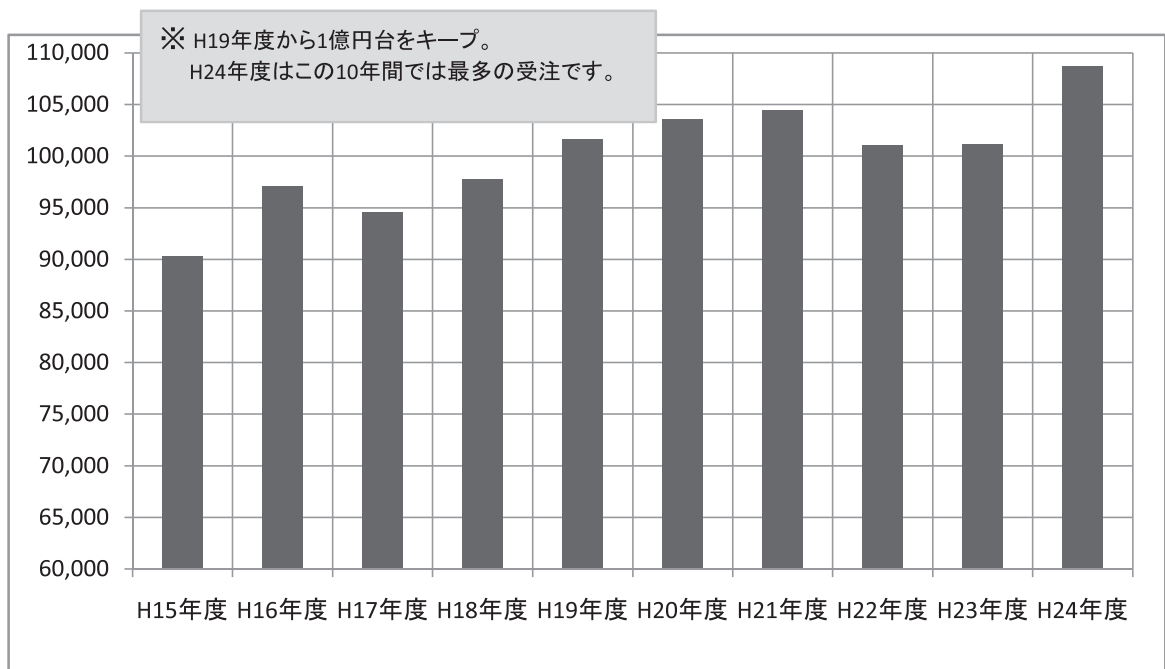
○受注件数の推移

H15年度	H16年度	H17年度	H18年度	H19年度	H20年度	H21年度	H22年度	H23年度	H24年度
10,398	11,286	12,129	12,203	12,407	12,776	13,265	13,268	13,680	15,453



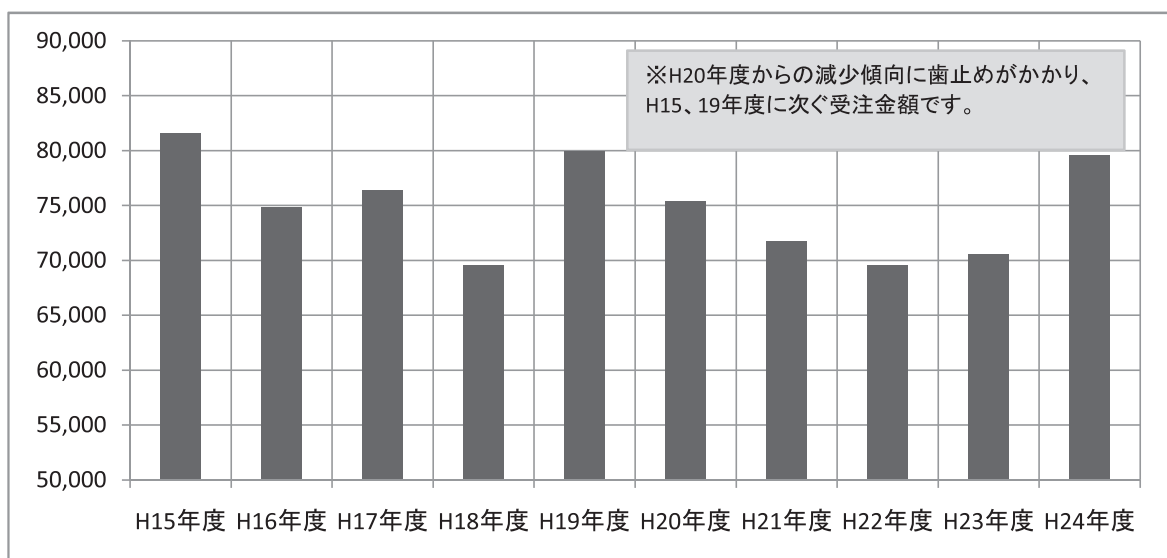
○受注金額（剪定・運搬投棄）の推移

H15年度	H16年度	H17年度	H18年度	H19年度	H20年度	H21年度	H22年度	H23年度	H24年度
90,260	97,071	94,602	97,687	101,611	103,530	104,453	101,073	101,151	108,736



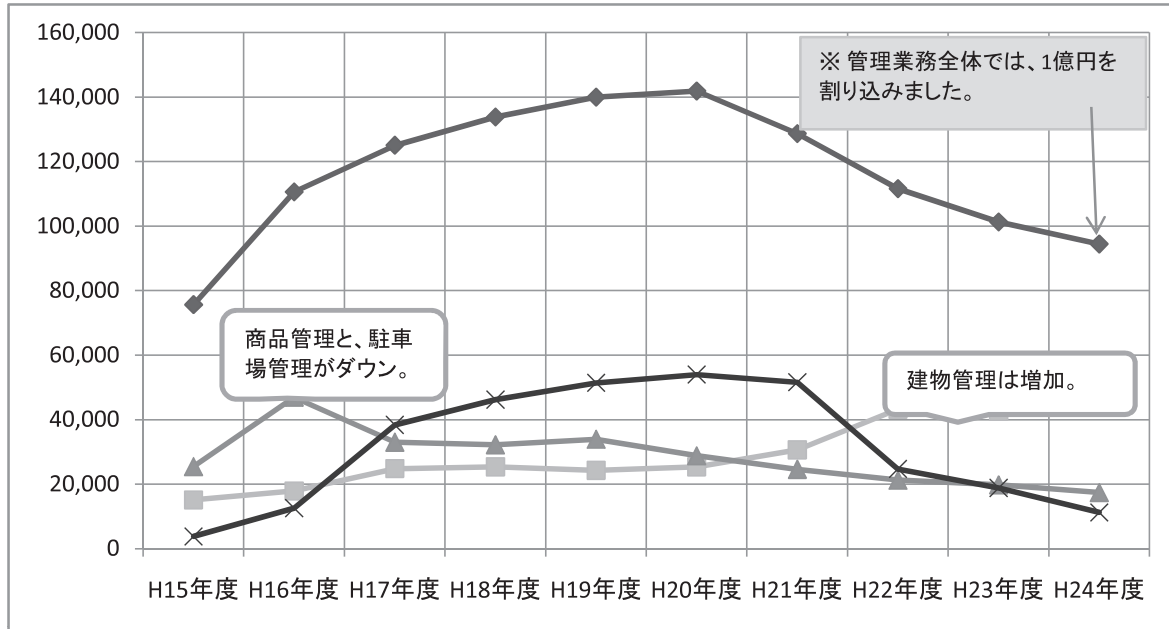
○受注金額（除草＝草取り・草刈り・運搬投棄）の推移

H15年度	H16年度	H17年度	H18年度	H19年度	H20年度	H21年度	H22年度	H23年度	H24年度
81,586	74,795	76,370	69,586	79,938	75,348	71,751	69,572	70,605	79,597



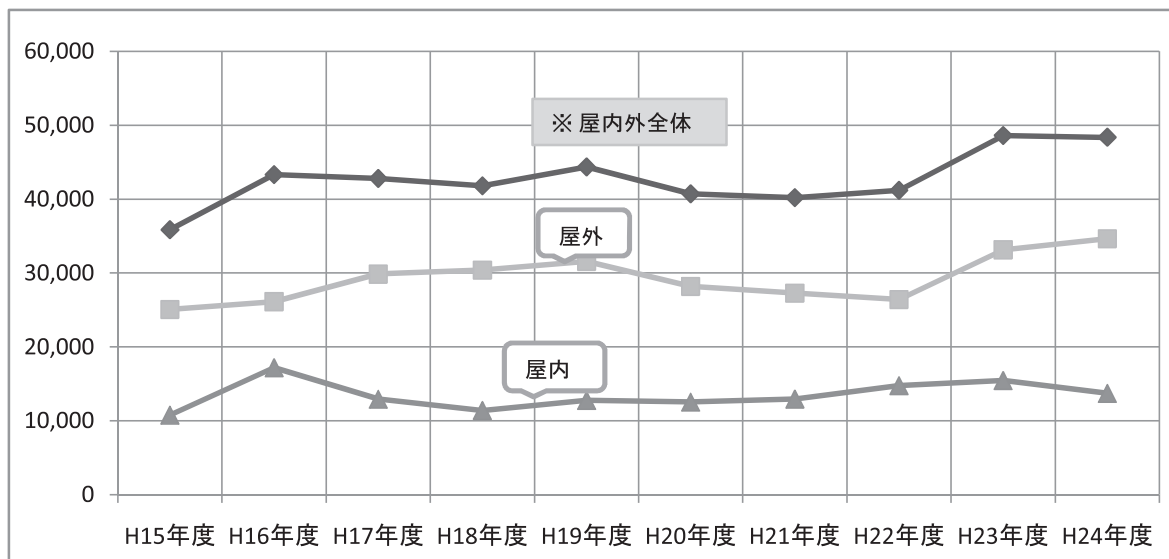
○受注金額（建物・商品・駐車場等管理業務）の推移

	H15年度	H16年度	H17年度	H18年度	H19年度	H20年度	H21年度	H22年度	H23年度	H24年度
全体	75,692	110,632	125,062	133,839	139,991	141,884	128,709	111,645	101,332	94,493
うち建物	15,121	17,889	24,804	25,360	24,259	25,363	30,618	43,228	42,616	44,843
うち駐車場	25,464	46,907	33,017	32,196	33,945	28,796	24,596	21,245	19,760	17,410
うち商品	3,819	12,547	38,340	46,171	51,382	53,920	51,570	24,700	18,810	11,228



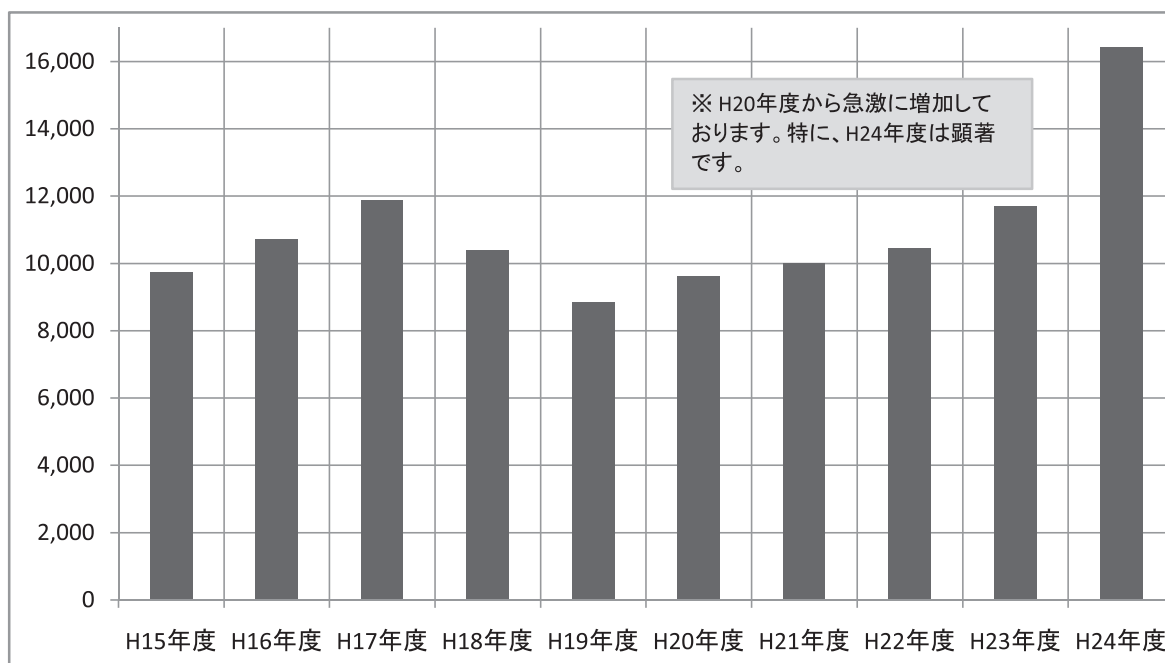
○受注金額（屋内・屋外清掃業務）の推移

	H15年度	H16年度	H17年度	H18年度	H19年度	H20年度	H21年度	H22年度	H23年度	H24年度
全体	35,873	43,337	42,814	41,808	44,369	40,734	40,230	41,205	48,622	48,379
屋内	25,086	26,141	29,877	30,404	31,601	28,188	27,276	26,426	33,159	34,653
屋外	10,787	17,196	12,937	11,404	12,768	12,546	12,954	14,779	15,463	13,726



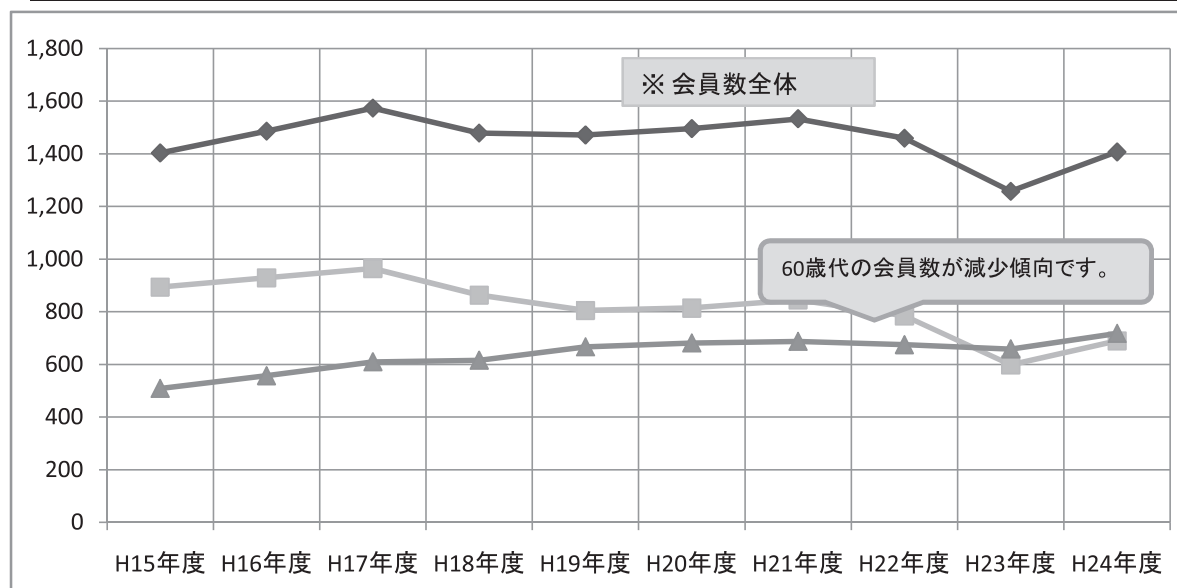
○受注金額（家事援助等福祉サービス業務）の推移

	H15年度	H16年度	H17年度	H18年度	H19年度	H20年度	H21年度	H22年度	H23年度	H24年度
家事援助・ 介護予防・ 生活援助	9,723	10,714	11,889	10,382	8,828	9,630	10,009	10,450	11,697	16,408



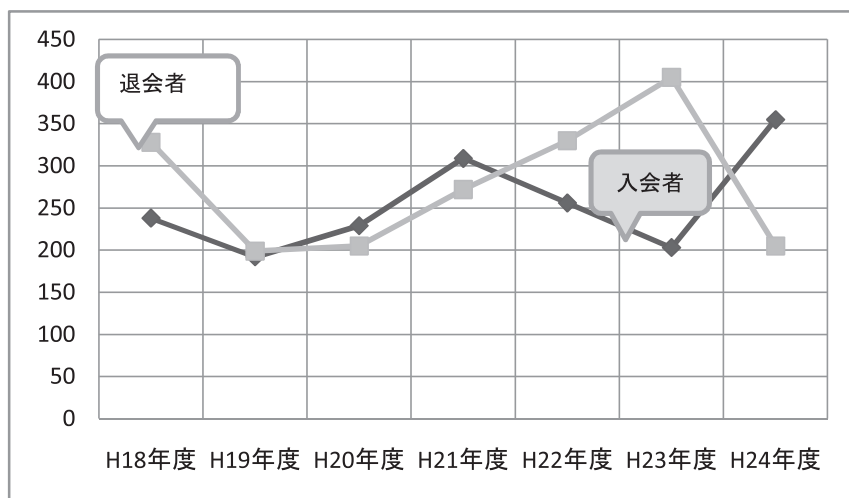
○会員数の推移

区分	H15年度	H16年度	H17年度	H18年度	H19年度	H20年度	H21年度	H22年度	H23年度	H24年度
全体	1,403	1,486	1,574	1,479	1,472	1,496	1,533	1,459	1,257	1,407
60歳代	894	929	964	863	805	814	845	784	598	689
70歳以上	509	557	610	616	667	682	688	675	659	718



○入・退会者数の推移

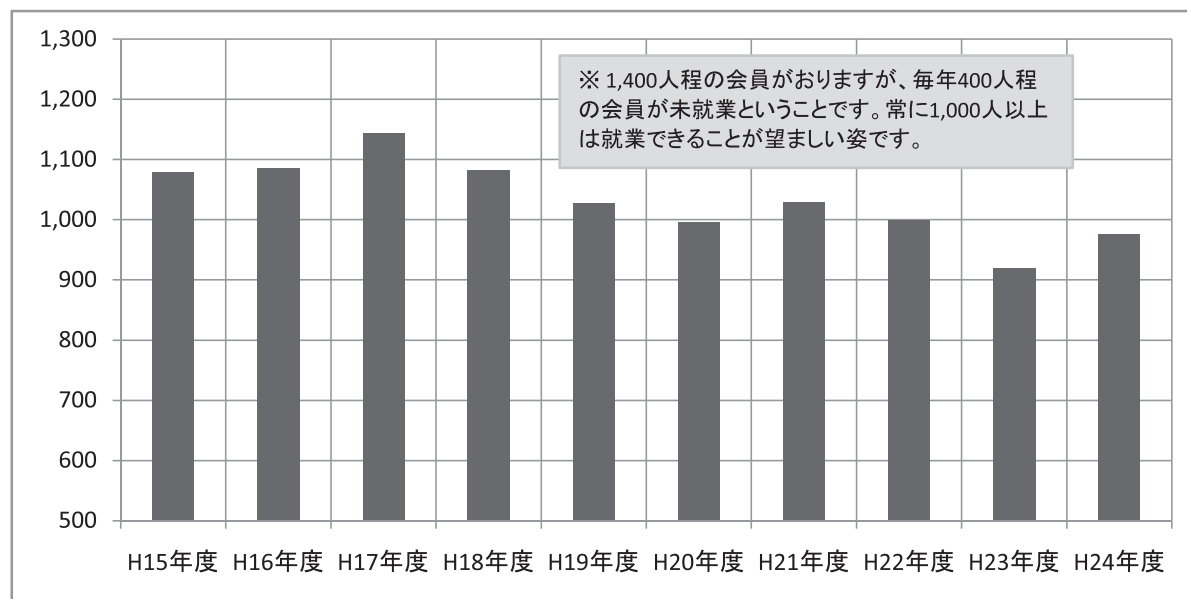
区分	H18年度	H19年度	H20年度	H21年度	H22年度	H23年度	H24年度
入会者	238	192	229	309	256	203	355
退会者	328	199	205	272	330	405	205



※ 355人の入会者数は、最近の7年間では最多です。

○就業実人員の推移

H15年度	H16年度	H17年度	H18年度	H19年度	H20年度	H21年度	H22年度	H23年度	H24年度
1,079	1,086	1,144	1,083	1,028	997	1,029	1,000	920	976



※ 1,400人程の会員がおりますが、毎年400人程の会員が未就業ということです。常に1,000人以上は就業できることが望ましい姿です。

第2号議案

平成24年度収支決算報告並びに監査報告について

定款第13条第4号及び一般社団法人及び一般財団法人に関する法律第126条第2項の規定に基づき、総会の承認を求める。

平成25年6月19日

公益社団法人大分市シルバー人材センター

理事長 久渡 晃

記

○収支決算総括表	別紙1
○貸借対照表	別紙2
○貸借対照表内訳表	別紙3
○正味財産増減計算書	別紙4
○正味財産増減計算書内訳表	別紙5
○財産目録	別紙6
○監査報告書	別紙7

平成24年度 収支決算総括表

(平成24年4月1日から平成25年3月31日まで)

(単位：円)

科 目	当 年 度	前 年 度	増 減
1. 経常増減の部			
(1) 経常収益 合計	481,315,490	458,916,083	22,399,407
○特定資産受取利息	5,724		5,724
○受取会費	1,806,625	2,050,500	▲ 243,875
○受託事業収益	457,172,022	433,241,222	23,930,800
※受取配分金	408,431,676	386,507,329	21,924,347
※受取材料費等	9,574,002	9,926,615	▲ 352,613
※受取事務費	39,166,344	36,807,278	2,359,066
○受取補助金等	21,940,000	23,414,000	▲ 1,474,000
※受取連合交付金	9,540,000	10,140,000	▲ 600,000
※受取市区町村補助金	11,435,000	12,140,000	▲ 705,000
※受取S P技能講習共同費収益	965,000	1,134,000	▲ 169,000
○雑収益	391,119	210,361	180,758
※受取利息	440	6,590	▲ 6,150
※雑収益	390,679	203,771	186,908
(2) 経常費用 合計	489,986,316	453,443,746	36,542,570
○支払配分金	408,431,676	386,507,329	21,924,347
○支払材料費等	8,802,585	8,226,358	576,227
○理事長・事務局職員人件費	41,377,148	31,200,554	10,176,594
○消耗品、光熱水費、シルバー保険料等事務局維持管理運営費	26,079,803	25,516,766	563,037
○貸倒引当金繰入額	212,704		212,704
○貸倒損失	2,608,118		2,608,118
○減価償却費	2,474,282	1,992,739	481,543
当期経常増減額<(1)-(2)>… A	▲ 8,670,826	5,472,337	▲ 14,143,163
2. 経常外増減の部			
(1) 経常外収益 (前期損益修正益)	13,371,491		13,371,491
(2) 経常外費用 (前期損益修正損)	23,325		23,325
当期経常外増減額<(1)-(2)>… B	13,348,166	0	13,348,166
◎当期一般正味財産増減額< A + B >	4,677,340	5,472,337	▲ 794,997
一般正味財産 期首残高	57,508,758	52,036,421	5,472,337
一般正味財産 期末残高	62,186,098	57,508,758	4,677,340
正味財産 期末残高	62,186,098	57,508,758	4,677,340

貸借対照表

(平成25年3月31日現在)

(単位：円)

科 目	当 年 度	前 年 度	増 減
I 資産の部			
1. 流動資産			
現 金	28,906	240,319	▲ 211,413
小 口 現 金	50,000	43,620	6,380
普 通 預 金	45,566,174	36,045,890	9,520,284
短期定期預金1 (5058203)	5,006,256		5,006,256
短期定期預金2 (5059901)	5,002,754		5,002,754
郵 便 局		283,953	▲ 283,953
未 収 金	35,450,674	28,522,485	6,928,189
立 替 金		15,000	▲ 15,000
前 払 金	99,830	135,000	▲ 35,170
前 渡 金		739,252	▲ 739,252
貸倒引当金	△ 212,704		▲ 212,704
公益目的事業会計未収金			
流動資産合計	90,991,890	66,025,519	24,966,371
2. 固定資産			
(1) 特定資産			
減価償却引当資産		4,509,536	▲ 4,509,536
財政運営資金積立		22,323,584	▲ 22,323,584
(2) 有形固定資産			
車 両 運 搬 具	1,572,766	13,135	1,559,631
什 器 備 品	212,300	337,730	▲ 125,430
リ ー ス 資 産	3,155,355	4,958,415	▲ 1,803,060
有形固定資産合計	4,940,421	5,309,280	▲ 368,859
(3) 無形固定資産			
電 話 加 入 権	358,985	358,985	
ソ フ ト ウ ェ ア	160,099		160,099
再資源化預託金	20,945	4,805	16,140
無形固定資産合計	540,029	363,790	176,239
固定資産合計	5,480,450	32,506,190	▲ 27,025,740
資 産 合 計	96,472,340	98,531,709	▲ 2,059,369
II 負債の部			
1. 流動負債			
未 払 金	29,646,237	28,138,537	1,507,700
預 り 金	734,478	5,556,413	▲ 4,821,935
前 受 金	750,172	2,366,086	▲ 1,615,914
仮 受 金		3,500	▲ 3,500
法人会計未払金			

(単位：円)

科 目	当 年 度	前 年 度	増 減
流動負債合計	31,130,887	36,064,536	▲ 4,933,649
2. 固定負債			
リース債務	3,155,355	4,958,415	▲ 1,803,060
固定負債合計	3,155,355	4,958,415	▲ 1,803,060
負債合計	34,286,242	41,022,951	▲ 6,736,709
Ⅲ 正味財産の部			
指定正味財産合計			
一般正味財産合計	62,186,098	57,508,758	4,677,340
(内 特定資産充当額)		26,833,120	▲ 26,833,120
正味財産合計	62,186,098	57,508,758	4,677,340
負債及び正味財産合計	96,472,340	98,531,709	▲ 2,059,369

貸借対照表内訳表

(平成25年3月31日現在)

(単位：円)

科 目	公益目的事業会計	法人会計	内部取引消去	合 計
I 資産の部				
1. 流動資産				
現金	28,906			28,906
小口現金	50,000			50,000
普通預金	45,566,174			45,566,174
普通：大分市役所出張所	30,738,798			30,738,798
普通：萩原支店				
普通：緊急雇用				
普通：いきいき事業				
普通：決済預金				
普通：法人会計				
普通：大分市役所出張所2(5111747)	2,509,536			2,509,536
普通：大分市役所出張所3(5111710)	5,003,280			5,003,280
普通：大分市役所出張所4(5111768)	4,002,625			4,002,625
普通：大分市役所出張所5(5111726)	3,311,170			3,311,170
郵便局1	765			765
郵便局2 配分金				
短期定期預金1(5058203)	5,006,256			5,006,256
短期定期預金2(5059901)	5,002,754			5,002,754
郵便局				
未収金	35,450,674			35,450,674
立替金				
前払金	99,830			99,830
前渡金				
貸倒引当金	▲ 212,704			▲ 212,704
公益目的事業会計未収金		5,765,459	▲ 5,765,459	
流動資産合計	90,991,890	5,765,459	▲ 5,765,459	90,991,890
2. 固定資産				
(1) 特定資産				
減価償却引当資産				
財政運営資金積立				
財政運営資金積立1				
財政運営資金積立2				
財政運営資金積立3				
財政運営資金積立4				
財政運営資金(他1)				
財政運営資金(他2)				
特定資産合計				

(単位：円)

科 目	公益目的事業会計	法人会計	内部取引消去	合 計
(2) 有形固定資産				
車両運搬具	1,572,766			1,572,766
車両運搬具 (取得価額)	8,306,567			8,306,567
車両運搬具 (減価償却累計)	▲ 6,733,801			▲ 6,733,801
什器備品	163,619	48,681		212,300
什器備品 (取得価額)	1,625,937	483,869		2,109,806
什器備品 (減価償却累計額)	▲ 1,462,318	▲ 435,188		▲ 1,897,506
リース資産	2,587,392	567,963		3,155,355
リース資産 (取得価額)	7,392,546	1,622,754		9,015,300
リース資産 (減価償却累計)	▲ 4,805,154	▲ 1,054,791		▲ 5,859,945
有形固定資産合計	4,323,777	616,644		4,940,421
(3) 無形固定資産				
電話加入権	260,982	98,003		358,985
ソフトウェア	131,282	28,817		160,099
ソフトウェア (取得価額)	138,191	30,334		168,525
ソフトウェア (減価償却累計)	▲ 6,909	▲ 1,517		▲ 8,426
再資源化預託金	20,945			20,945
無形固定資産合計	413,209	126,820		540,029
固 定 資 産 合 計	4,736,986	743,464		5,480,450
資 産 合 計	95,728,876	6,508,923	▲ 5,765,459	96,472,340
II 負債の部				
1. 流動負債				
未払金	29,646,237			29,646,237
預り金	734,478			734,478
預り金：税金	13,510			13,510
預り金：保険	623,988			623,988
預り金：公共				
預り金：互助会				
預り金：自転車				
預り金：一般	95,660			95,660
預り金：その他	1,320			1,320
前受金	750,172			750,172
仮受金				
法人会計未払金	5,765,459		▲ 5,765,459	
流 動 負 債 合 計	36,896,346		▲ 5,765,459	31,130,887
2. 固定負債				
リース債務	2,587,392	567,963		3,155,355
固 定 負 債 合 計	2,587,392	567,963		3,155,355
負 債 合 計	39,483,738	567,963	▲ 5,765,459	34,286,242
III 正味財産の部				
指定正味財産合計				

(単位：円)

科 目	公益目的事業会計	法人会計	内部取引消去	合 計
一般正味財産合計 (内 特定資産充当額)	56,245,138	5,940,960		62,186,098
正 味 財 産 合 計	56,245,138	5,940,960		62,186,098
負債及び正味財産合計	95,728,876	6,508,923	▲ 5,765,459	96,472,340

正味財産増減計算書

平成24年4月1日から平成25年3月31日まで

(単位：円)

科 目	当 年 度	前 年 度	増 減
1. 経常増減の部			
(1) 経常収益			
特定資産運用益	5,724		5,724
特定資産受取利息	5,724		5,724
受取会費	1,806,625	2,050,500	▲ 243,875
正会員受取会費	1,806,625	2,050,500	▲ 243,875
受託事業収益	457,172,022	433,241,222	23,930,800
受取配分金	408,431,676	386,507,329	21,924,347
受取材料費等	9,574,002	9,926,615	▲ 352,613
受取事務費	39,166,344	36,807,278	2,359,066
受取補助金等	21,940,000	23,414,000	▲ 1,474,000
受取連合交付金	9,540,000	10,140,000	▲ 600,000
受取市区町村補助金	11,435,000	12,140,000	▲ 705,000
受取S P技能講習共同費収益	965,000	1,134,000	▲ 169,000
雑収益	391,119	210,361	180,758
受取利息	440	6,590	▲ 6,150
雑収益	390,679	203,771	186,908
経常収益計	481,315,490	458,916,083	22,399,407
(2) 経常費用			
事業費	481,090,729	447,566,272	33,524,457
支払配分金	408,431,676	386,507,329	21,924,347
支払材料費等	8,802,585	8,226,358	576,227
役員報酬	522,000	553,500	▲ 31,500
職員基本給	13,211,170	7,902,640	5,308,530
職員諸手当		1,151,856	▲ 1,151,856
職員特別手当	2,307,835	2,217,600	90,235
臨時雇賃金	15,633,255	12,851,784	2,781,471
退職給付費用	149,940	305,000	▲ 155,060
法定福利費	4,786,198	4,039,023	747,175
福利厚生費	285,779	256,874	28,905
会議費	74,073	93,280	▲ 19,207
役員等旅費交通費	5,250	36,000	▲ 30,750
旅費交通費	322,715	282,160	40,555
通信運搬費	2,065,649	2,148,036	▲ 82,387
減価償却費	2,119,438	1,992,739	126,699
什器備品費	570,837		570,837
消耗品費	1,441,705	1,727,988	▲ 286,283
修繕費	398,314	622,556	▲ 224,242

(単位：円)

科 目	当 年 度	前 年 度	増 減
印刷製本費	1,200,962	844,583	356,379
光熱水料費	668,115	599,834	68,281
賃借料	2,897,670	2,605,718	291,952
保険料	3,928,900	2,435,620	1,493,280
諸謝金	1,028,550	2,909,000	▲ 1,880,450
租税公課	2,426,742	1,821,777	604,965
支払負担金	19,920	8,000	11,920
組織活動助成費	1,866,350	2,716,120	▲ 849,770
委託費	2,506,429	2,443,266	63,163
教材費	126,500	102,194	24,306
支払手数料	65,062	39,510	25,552
貸倒引当金繰入額	212,704		212,704
貸倒損失	2,608,118		2,608,118
雑役務費	171,286	86,078	85,208
雑費	235,002	39,849	195,153
管 理 費	8,895,587	5,877,474	3,018,113
役員報酬	378,000	346,500	31,500
職員基本給	3,054,226	1,015,000	2,039,226
職員諸手当		63,912	▲ 63,912
職員特別手当	462,675		462,675
臨時雇賃金	493,259	395,300	97,959
法定福利費	348,530	293,439	55,091
退職給付費用	30,060	65,000	▲ 34,940
福利厚生費	140,806	49,177	91,629
会議費	28,370	43,322	▲ 14,952
役員等旅費交通費	176,250	130,000	46,250
旅費交通費	117,895	81,140	36,755
通信運搬費	817,577	131,313	686,264
減価償却費	354,844		354,844
消耗品費	828,688	368,543	460,145
修繕費	3,082	2,170	912
印刷製本費	256,188	233,520	22,668
光熱水料費	69,319	49,288	20,031
賃借料	244,245	377,197	▲ 132,952
保険料	135,000	1,399,410	▲ 1,264,410
諸謝金	3,000		3,000
租税公課	9,512	550	8,962
支払負担金	465,920	504,105	▲ 38,185
委託費	461,813	235,652	226,161
支払手数料	10,203		10,203

(単位：円)

科 目	当 年 度	前 年 度	増 減
雑 費	6,125	92,936	▲ 86,811
経 常 費 用 計	489,986,316	453,443,746	36,542,570
評価損益等調整前当期経常増減額	▲ 8,670,826	5,472,337	▲ 14,143,163
当期経常増減額	▲ 8,670,826	5,472,337	▲ 14,143,163
2. 経常外増減の部			
(1) 経常外収益			
前期損益修正益	13,371,491		13,371,491
前期損益修正益	13,371,491		13,371,491
経常外収益計	13,371,491		13,371,491
(2) 経常外費用			
固定資産除却損	3		3
車両運搬具除却損	3		3
前期損益修正損	23,322		23,322
前期損益修正損	23,322		23,322
経常外費用計	23,325		23,325
当期経常外増減額	13,348,166		13,348,166
当期一般正味財産増減額	4,677,340	5,472,337	▲ 794,997
一般正味財産 期首残高	57,508,758	52,036,421	5,472,337
一般正味財産 期末残高	62,186,098	57,508,758	4,677,340
正味財産 期末残高	62,186,098	57,508,758	4,677,340

平成24年4月1日から

科 目	公 益 目 的 事 業 会 計			
	シルバー人材センター事業			
	就業機会提供事業	就業機会確保事業	企画提案方式事業等	小 計
1. 経常増減の部				
(1) 経常収益				
特定資産運用益		5,724		5,724
特定資産受取利息		5,724		5,724
受取会費		903,313		903,313
正会員受取会費		903,313		903,313
受託事業収益		448,851,229	305,579	449,156,808
受取配分金		408,431,676		408,431,676
受取材料費等		9,405,002	169,000	9,574,002
受取事務費		31,014,551	136,579	31,151,130
受取補助金等		19,295,000	1,680,000	20,975,000
受取連合交付金		8,700,000	840,000	9,540,000
受取市区町村補助金		10,595,000	840,000	11,435,000
受取S P技能講習共同費収益				
雑収益		390,736		390,736
受取利息		57		57
雑収益		390,679		390,679
経常収益計		469,446,002	1,985,579	471,431,581
(2) 経常費用				
事業費		477,282,765	2,688,788	479,971,553
支払配分金		408,431,676		408,431,676
支払材料費等		8,394,809	407,776	8,802,585
役員報酬		522,000		522,000
職員基本給		13,211,170		13,211,170
職員諸手当				
職員特別手当		2,307,835		2,307,835
臨時雇賃金		13,609,855	1,742,000	15,351,855
退職給付費用		149,940		149,940
法定福利費		4,786,198		4,786,198
福利厚生費		285,779		285,779
会議費		74,073		74,073
役員等旅費交通費		5,250		5,250
旅費交通費		314,015	8,700	322,715
通信運搬費		2,055,539		2,055,539
減価償却費		2,119,438		2,119,438
什器備品費		570,837		570,837

計算書内訳表

平成25年3月31日まで

(単位：円)

公益目的事業会計				法人会計	内部取引消去	合計
シニアワーク プログラム地域事業	労働者派遣事業	共通 (公益目的事業)	小計			
			5,724			5,724
			5,724			5,724
			903,313	903,312		1,806,625
			903,313	903,312		1,806,625
			449,156,808	8,015,214		457,172,022
			408,431,676			408,431,676
			9,574,002			9,574,002
			31,151,130	8,015,214		39,166,344
965,000			21,940,000			21,940,000
			9,540,000			9,540,000
			11,435,000			11,435,000
965,000			965,000			965,000
			390,736	383		391,119
			57	383		440
			390,679			390,679
965,000			472,396,581	8,918,909		481,315,490
1,119,176			481,090,729			481,090,729
			408,431,676			408,431,676
			8,802,585			8,802,585
			522,000			522,000
			13,211,170			13,211,170
			2,307,835			2,307,835
281,400			15,633,255			15,633,255
			149,940			149,940
			4,786,198			4,786,198
			285,779			285,779
			74,073			74,073
			5,250			5,250
			322,715			322,715
10,110			2,065,649			2,065,649
			2,119,438			2,119,438
			570,837			570,837

科 目	公 益 目 的 事 業 会 計			
	シルバー人材センター事業			
	就業機会提供事業	就業機会確保事業	企画提案方式事業等	小 計
消 耗 品 費		1,434,593	676	1,435,269
修 繕 費		398,314		398,314
印 刷 製 本 費		1,200,962		1,200,962
光 熱 水 料 費		668,115		668,115
賃 借 料		2,649,490	225,000	2,874,490
保 險 料		3,928,900		3,928,900
諸 謝 金		344,400	133,350	477,750
租 税 公 課		2,426,742		2,426,742
支 払 負 担 金		19,920		19,920
組 織 活 動 助 成 費		1,866,350		1,866,350
委 託 費		2,385,679		2,385,679
教 材 費				
支 払 手 数 料		65,062		65,062
貸 倒 引 当 金 繰 入 額		212,704		212,704
貸 倒 損 失		2,608,118		2,608,118
雑 役 務 費			171,286	171,286
雑 費		235,002		235,002
管 理 費				
役 員 報 酬				
職 員 基 本 給				
職 員 諸 手 当				
職 員 特 別 手 当				
臨 時 雇 賃 金				
法 定 福 利 費				
退 職 給 付 費 用				
福 利 厚 生 費				
会 議 費				
役 員 等 旅 費 交 通 費				
旅 費 交 通 費				
通 信 運 搬 費				
減 価 償 却 費				
消 耗 品 費				
修 繕 費				
印 刷 製 本 費				
光 熱 水 料 費				
賃 借 料				

(単位：円)

公益目的事業会計				法人会計	内部取引消去	合計
シニアワーク プログラム地域事業	労働者派遣事業	共通 (公益目的事業)	小計			
6,436			1,441,705			1,441,705
			398,314			398,314
			1,200,962			1,200,962
			668,115			668,115
23,180			2,897,670			2,897,670
			3,928,900			3,928,900
550,800			1,028,550			1,028,550
			2,426,742			2,426,742
			19,920			19,920
			1,866,350			1,866,350
120,750			2,506,429			2,506,429
126,500			126,500			126,500
			65,062			65,062
			212,704			212,704
			2,608,118			2,608,118
			171,286			171,286
			235,002			235,002
				8,895,587		8,895,587
				378,000		378,000
				3,054,226		3,054,226
				462,675		462,675
				493,259		493,259
				348,530		348,530
				30,060		30,060
				140,806		140,806
				28,370		28,370
				176,250		176,250
				117,895		117,895
				817,577		817,577
				354,844		354,844
				828,688		828,688
				3,082		3,082
				256,188		256,188
				69,319		69,319
				244,245		244,245

科 目	公 益 目 的 事 業 会 計			
	シルバー人材センター事業			
	就業機会提供事業	就業機会確保事業	企画提案方式事業等	小 計
保 險 料 諸 謝 金 租 税 公 課 支 払 負 担 金 委 託 費 支 払 手 数 料 雑 費				
経 常 費 用 計		477,282,765	2,688,788	479,971,553
評価損益等調整前当期経常増減額		▲ 7,836,763	▲ 703,209	▲ 8,539,972
当期経常増減額		▲ 7,836,763	▲ 703,209	▲ 8,539,972
2. 経常外増減の部				
(1) 経常外収益				
前期損益修正益		13,371,491		13,371,491
前期損益修正益		13,371,491		13,371,491
経常外収益計		13,371,491		13,371,491
(2) 経常外費用				
固定資産除却損			3	3
車両運搬具除却損			3	3
前期損益修正損				
前期損益修正損				
経常外費用計			3	3
当期経常外増減額		13,371,488		13,371,488
当期一般正味財産増減額		5,534,725	▲ 703,209	4,831,516
一般正味財産 期首残高		51,567,798		51,567,798
一般正味財産 期末残高		57,102,523	▲ 703,209	56,399,314
正味財産 期末残高		57,102,523	▲ 703,209	56,399,314

(単位：円)

公益目的事業会計				法人会計	内部取引消去	合計
シニアワーク プログラム地域事業	労働者派遣事業	共通 (公益目的事業)	小計			
				135,000		135,000
				3,000		3,000
				9,512		9,512
				465,920		465,920
				461,813		461,813
				10,203		10,203
				6,125		6,125
1,119,176			481,090,729	8,895,587		489,986,316
▲ 154,176			▲ 8,694,148	23,322		▲ 8,670,826
▲ 154,176			▲ 8,694,148	23,322		▲ 8,670,826
			13,371,491			13,371,491
			13,371,491			13,371,491
			13,371,491			13,371,491
			3			3
			3			3
				23,322		23,322
				23,322		23,322
			3	23,322		23,325
			13,371,488	▲ 23,322		13,348,166
▲ 154,176			4,677,340			4,677,340
▲ 154,176			51,567,798	5,940,960		57,508,758
▲ 154,176			56,245,138	5,940,960		62,186,098
▲ 154,176			56,245,138	5,940,960		62,186,098

＜財務諸表に対する注記＞

1 重要な会計方針

① 固定資産の減価償却の方法

固定資産の減価償却は、定額法によっている。

② 引当金計上基準

債権の貸倒による損失に備えるため、一般債権について法定繰入率により計上するほか個々の債権の回収可能性を勘案して計上している。

③ 消費税の会計処理

消費税の会計処理は税込方式によっている。

④ リース取引の処理方法

リース物件の所有権が借主に移転すると認められるもの以外のファイナンス・リース取引については、通常の賃貸取引に係る方法に準じた会計処理を適用している。

2. 特定資産の増減額及びその残高

特定資産の増減額及びその残高は、次のとおりである。

(単位：円)

科 目	前期末残高	当期増加額	当期減少額	当期末残高
減 価 償 却 引 当 資 産	4,509,536	769	4,510,305	0
財政運営資金積立資産 1	5,003,280	996	5,004,276	0
財政運営資金積立資産 2	4,002,625	798	4,003,423	0
財政運営資金積立資産 3	3,311,170	660	3,311,830	0
財政運営資金積立資産 4	5,005,005	1,251	5,006,256	0
財政運営資金積立資産 5	5,001,504	1,250	5,002,754	0
合 計	26,833,120	5,724	26,838,844	0

3. 固定資産の取得価額、減価償却累計額及び当期末残高

固定資産の取得価額、減価償却累計及び当期末残高は次のとおりである。

(単位：円)

科 目	取 得 価 格	減 価 償 却 累 計 額	当 期 末 残 高
車 両 運 搬 具	2,110,132	537,366	1,572,766
什 器 備 品	337,730	125,430	212,300
合 計	2,447,862	662,796	1,785,066

4. 補助金の名称並びに交付者、当期の増減額及び残高

補助金の名称並びに交付者、当期の増減額及び残高は、次のとおりである。(単位：円)

補助金の名称	交付者	前期末 残高	当期増加額	当期減少額	当期末 残高	貸借対照表上 の記載区分
連 合 交 付 金	厚生労働省	0	9,540,000	9,540,000	0	—
運 営 費 補 助 事 業	(公社)大分県 シルバー人材セ ンター連合会	0	8,700,000	8,700,000	0	—
企 画 提 案 方 式 に よ る 事 業		0	840,000	840,000	0	—
運 営 補 助 金	大 分 市	0	11,435,000	11,435,000	0	—

5. 所有権移転外ファイナンス・リースに係る注記

① リース物件の取得価額相当額、減価償却累計額相当額及び期末残高相当額は次のとおりである。

(単位：円)

項 目	シルバーシステム一式
取 得 価 額 相 当 額	9,015,300
減 価 償 却 累 計 額 相 当 額	5,859,945
期 末 残 高 相 当 額	3,155,355

② 未経過リース料期末残高相当額は次のとおりである。

(単位：円)

項 目	1 年 以 内	1 年 超	合 計
未経過リース料期末残高相当額	1,803,060	1,352,295	3,155,355

③ 当期の支払リース料、減価償却相当額は次のとおりである。

(単位：円)

項 目	相 当 額
支 払 リ ー ス 料	1,803,060
減 価 償 却 費 相 当 額	1,803,060

④ 減価償却相当額の算定方法は、リース期間を耐用年数とし、残存価格をゼロとする定額法によっている。

6. その他公益法人の資産・負債及び正味財産の状態ならびに正味財産増減の状況を明らかにするために必要な事項

未収金過年度分6,609,348円、預り金過年度分4,050,183円、前受金過年度分2,389,309円

その他過年度分322,651円が残っていたため合計額13,371,491円を前期損益修正益へ振替処理した。

附属明細書

1 基本財産及び特定資産の明細

基本財産及び特定資産は保有していない。

2 引当金の明細

(単位：円)

科 目	期 首 残 高	当期増加額	当 期 減 少 額		期 末 残 高
			目的使用	そ の 他	
貸倒引当金	0	212,704	0	0	212,704

財 産 目 録

(平成25年 3 月31日現在)

(単位：円)

貸借対照表科目		場 所 ・ 物 量 等	使用目的等	金 額	
				明 細	合 計
(流動資産)					
	現金	手元保管	運転資金として		78,906
	普通預金	大分銀行 大分市役所出張所 No.31779	運転資金として	30,738,798	45,566,174
		大分銀行 大分市役所出張所 No.5111747	運転資金として	2,509,536	
		大分銀行 大分市役所出張所 No.5111710	運転資金として	5,003,280	
		大分銀行 大分市役所出張所 No.5111768	運転資金として	4,002,625	
		大分銀行 萩原支店 No.5111726	運転資金として	3,311,170	
		ゆうちょ銀行	運転資金として	765	
	短期定期預金	大分銀行 大分市役所出張所 No.5058203	運転資金として	5,006,256	10,009,010
		大分銀行 大分市役所出張所 No.5059901	運転資金として	5,002,754	
	未収金	事業収入分 901件			35,450,674
	前払金	全国シルバー事業協会役員賠償責任保険	保険料		99,830
	貸倒引当金				▲ 212,704
流 動 資 産 合 計					90,991,890
(固定資産)					
有形固定資産	車輛運搬具	大分44ら472 日産： 簡易ダンプ	公益目的事業に使用する車両	1	1,572,766
		大分400さ3594 いすゞ： トラックキャブオーバー	公益目的事業に使用する車両	5	
		大分400す2365 日産：普通車 バン（青）	公益目的事業に使用する車両	4	
		大分800さ6900 日野：塵介車	公益目的事業に使用する車両	5	
		大分800さ6898 日野：塵介車	公益目的事業に使用する車両	1	
		大分800す822 三菱：キャン ター2tパッカー	公益目的事業に使用する車両	1,151,190	
		大分430さ1230 マツダ：ボン ゴ平ボデー	公益目的事業に使用する車両	421,560	
	什器備品	スチール製 物置A イナバ：剪定 スクール用	公益目的事業及び法人 会計に使用する備品	1	212,300

(単位：円)

貸借対照表科目		場所・物量等		使用目的等	金額			
					明細	合計		
無形固定資産		スチール製物置B	イナバ：草刈関係器具	公益目的事業及び法人会計に使用する備品	1			
		スチール製物置C	イナバ：襖・剪定用	公益目的事業及び法人会計に使用する備品	2			
		スチール製物置D	ビニトップ	公益目的事業及び法人会計に使用する備品	1,204			
		スチール製物置E	YODOKO	公益目的事業及び法人会計に使用する備品	4,349			
		金庫	Delica LEO	公益目的事業及び法人会計に使用する備品	10,200			
		エアコン(2F)	HITACHI	公益目的事業及び法人会計に使用する備品	196,541			
		パソコン		公益目的事業及び法人会計に使用する備品	1			
		キャノンプリンター		公益目的事業及び法人会計に使用する備品	1			
		リース資産	シルバーシステム 一式			3,155,355		
		電話加入権	552-3220 他			358,985		
	預託金		自動車リサイクル法による預託金		20,945			
	ソフトウェア	シルバーシステム 1台分			160,099			
その他の固定資産合計						5,480,450		
固定資産合計						5,480,450		
資産合計						96,472,340		
(流動負債)	未払金	会員	3月分配分金		26,429,549	29,646,237		
		臨時職員	3月分給与		1,444,059			
		郵便事業(株)	3月分後納郵便料金		91,020			
		アトムス他	システム保守料等		1,681,609			
		預り金	職員	源泉所得税	3月分		13,510	734,478
			職員	社会保険料等	3月分		623,988	
			会員	会費他	平成25年分会費		95,660	
				その他			1,320	
		前受金		作業代			750,172	
		流動負債合計						31,130,887
(固定負債)	リース債務				3,155,355			
固定負債合計						3,155,355		
負債合計						34,286,242		
正味財産						62,186,098		

監 査 報 告

平成 25 年 5 月 22 日

公益社団法人 大分市シルバー人材センター

代表理事 久渡 晃 殿

私たち監事は、平成 24 年 4 月 1 日から平成 25 年 3 月 31 日までの事業年度の理事の職務の執行を監査いたしました。その方法及び結果について、次のとおり報告いたします。

1. 監査の方法及びその内容

私たち監事は、理事及び事務局長外担当職員と意思疎通を図り、情報の収集及び監査の環境の整備に努めるとともに、理事会に出席し、理事及び事務局長外担当職員からその職務の執行状況について報告を受け、必要に応じて説明を求め、重要な決裁書類等を閲覧し、業務及び財産の状況を調査いたしました。以上の方法に基づき、当該事業年度に係る事業報告について検討いたしました。

さらに、会計帳簿又はこれに関する資料の調査を行い、当該事業年度に係る計算書類（貸借対照表及び正味財産増減計算書）及びその附属明細書並びに財産目録について検討いたしました。

2. 監査意見

(1) 事業報告等の監査結果

- 一 事業報告は、法令及び定款に従い、法人の状況を正しく示しているものと認めます。
- 二 理事の職務の執行に関する不正の行為又は法令若しくは定款に違反する重大な事実は認められません。

(2) 計算書類及びその附属明細書並びに財産目録の監査結果

計算書類及びその附属明細書並びに財産目録は、法人の財産及び損益の状況をすべての重要な点において適正に表示しているものと認めます。

公益社団法人 大分市シルバー人材センター

監 事 東 尚明

監 事 吉岡 徹



第3号議案

定款の一部改正（案）について

当センター定款の一部を下記のとおり改正いたしたく、定款第13条第5号の規定に基づき、総会の承認を求める。

平成25年6月19日

公益社団法人大分市シルバー人材センター
理事長 久 渡 晃

第2章 目的及び事業

(事業)

第4条第2号 「臨時かつ短期的な雇用による就業又はその他の軽易な業務に係る就業（雇用によるものに限る。）を希望する高齢者のための無料の職業紹介事業又は一般労働者派遣事業の実施」

を

「臨時かつ短期的な雇用による就業又はその他の軽易な業務に係る就業(雇用によるものに限る。)を希望する高齢者のための職業紹介事業又は一般労働者派遣事業の実施」

に改める。

附 則

この定款は、平成25年6月19日から施行する。

<提案理由>

高齢者等の雇用の安定等に関する法律の改正（平成24年10月1日施行）により、職業紹介事業が無料から有料に変更されたため。

役員を選任（案）について

定款第24条第1項の規定に基づき、次期役員を選任について下記のとおり総会の承認を求める。

平成25年6月19日

公益社団法人大分市シルバー人材センター
理事長 久 渡 晃

記

- 役員の数
理事 17名
監事 2名
- 任 期
本総会から平成27年度定時総会の終結の時まで
- 候補者氏名
別紙名簿のとおり

<提案理由>

現役員任期が本総会の終結をもって終了するため、当センター「理事及び監事選考基準」による次期役員候補者の承認を得るため。

次期役員（理事・監事）候補者名簿

区 分	氏 名	選 考 基 準	備 考
理 事	久 ^く 渡 ^ど 晃 ^{あきら}	前大分市副市長	留 任
〃	佐 ^さ 藤 ^{とう} 孝 ^{こう} 一 ^{いち}	大分市職員OB	〃
〃	吉 ^{よし} 田 ^だ 茂 ^{しげ} 樹 ^き	大分市商工農政部長	〃
〃	山 ^{やま} 村 ^{むら} 幸 ^{ゆき} 男 ^お	大分市福祉保健部長	新 任
〃	木 ^き 元 ^{もと} 利 ^{とし} 廣 ^{ひろ}	剪定部会代表者	新 任
〃	安 ^あ 部 ^べ 敏 ^{とし} 夫 ^お	草刈り部会代表者	新 任
〃	河 ^{かわ} 村 ^{むら} 崇 ^{たか} 子 ^こ	福祉・家事援助部会代表者	留 任
〃	宮 ^{みや} 崎 ^{さき} 英 ^{ひで} 子 ^こ	〃	〃
〃	藤 ^{ふじ} 元 ^{もと} 康 ^{やす} 保 ^ほ	安全委員会代表者	新 任
〃	佐 ^さ 藤 ^{とう} 聰 ^{さとし}	1地区 地区長	留 任
〃	平 ^{ひら} 岡 ^{おか} 功 ^{こう} 次 ^じ	2地区 地区長	〃
〃	二 ^{にの} 宮 ^{みや} 孝 ^{たか} 之 ^{ゆき}	3地区 地区長	新 任
〃	台 ^{だい} 博 ^{ひろ} 美 ^み	4地区 地区長	留 任
〃	菅 ^{すが} 原 ^{はら} 朝 ^{あさ} 光 ^{みつ}	5地区 地区長	新 任
〃	佐 ^さ 藤 ^{とう} 健 ^{けん} 次 ^じ	6地区 地区長	留 任
〃	伊 ^い 東 ^{とう} 盛 ^{もり} 夫 ^お	7地区 地区長	新 任
〃	姫 ^{ひめ} 野 ^の 仙 ^{せん} 市 ^{いち}	互助会代表者	留 任
監 事	東 ^{ひがし} 尚 ^{ひさ} 明 ^{あき}	会 員	〃
〃	大 ^{おお} 崎 ^{さき} 和 ^{かず} 吉 ^{よし}	〃	新 任

平成25年度 事業計画について

標記については下記のとおり策定し、平成25年3月25日開催の平成24年度第3回理事会において承認されましたので報告いたします。

1 基本方針

東日本大震災・原発事故が発生して丸2年、甚大なる被害からの再建・復興に向けた取り組みが進められておりますが、除染等のさまざまな課題が多く目に見えた形での進捗が見られない状況であります。更には、引き続き少子高齢化による社会保障関連費の増加も止まることがない中、景気の回復をまだまだ実感することのできない社会経済情勢が続いており、昨年末に誕生した安部政権には、一步一步着実にこのような国家的課題に取り組んでいただきたいものであります。

こうした厳しい国内情勢の中において、当センターは昨年4月1日をもって公益社団法人に移行し、新たな一步を踏み出したところでありますが、この一年間を通じて、一貫して、上部団体等から法令順守に基づく事業運営の指導がなされたところであり、本年度は今一度原点に立ち返って、シルバー事業の基本理念であります「自主・自立」「共働・共助」の精神に基づき、より多くの会員の就業機会の確保に向け、ローテーション就業や、就業年数の制限等の浸透を図ってまいります。

また、会員確保に向けては、昨年度に引き続き喫緊の課題と認識しており、特に、団塊世代や女性会員の確保に向け、センター独自の就業開拓員の配置、効果的な広報手段を用いて取り組んでまいります。

一方、健全経営確保の面では、当センターの主要な財源である運営費補助金が、行政刷新会議により大きく削減されたことにより、この2～3年は厳しいレベルでの財政運営が続いていることに加え、本年度からは、新たに、補助金内容の見直しが行なわれ、また、今秋にも消費税率の引き上げについて方向性が示される見通しであり、従来にないより一層の自主・自立運営体制が必須であることから、まさに、会員・事務局一体となった就業開拓活動等に取り組み、受注増による安定財源の確保を図ってまいります。

2 重点事業項目

(1) 適正就業の定着化

○会員、発注者の協力を頂く中、会員就業の根本である「臨時的・短期的・軽度」な就業の定着

に向けた取り組みを推進します。

- 継続業務に限り、一業務につき、月80時間・継続年数5年以内の就業体制の徹底を目指す中、その実施手段としてローテーション就業、グループ就業の推進を図ります。

(2) 就業開拓・会員確保・就業率の向上

- 企業、事業所、一般家庭への訪問活動により新規事業の開拓、就業機会の拡大を図ります。具体的には、就業開拓員の配置、お客様へのダイレクトメールの送付等により、受注増、会員確保に向けた取り組みを推進します。
- 就業相談の実施により未就業者の希望職種と受注職種のミスマッチの解消を図り、未就業者の就業促進を図ります。

(3) 地域班・職業班を通じた会員交流活動の活性化

- 定期的な地域班や職業班との交流活動の実施を呼びかけ、センター事業についての勉強会・研修会等を行い、会員と事務局とがより一体となったセンター事業運営を目指します。

(4) 自主・自立的な事業運営の推進

- 公益法人制度に則り、定款等諸規程に基づく法令順守をより徹底する中、着実な業務運営体制を整備するとともに、財源確保に向けたよりきめ細かな財務運営基盤を強化し、「自主・自立の事業運営」を推進します。

3 一般事業項目

(1) 自主・自立・共働・共助の実践

- 自ら開拓し、自ら就業する自主・自立精神の高揚を図ります。
- 入会説明会において、新入会員にセンターの趣旨、基本理念等について周知徹底を図ります。
- 各専門部会(植木剪定部会、草刈り部会、福祉・家事援助部会)の自主的な運営を推進します。

(2) 安全就業の推進

- 「安全は全てに優先する」を基本に、安全委員会を中心に組織を挙げて就業途上、就業中の事故防止に努めます。
- 安全委員会が策定する安全活動計画に基づき安全パトロールを実施するとともに、部会においてKYT研修等を開催して安全意識の高揚を図ります。
- 安全就業マニュアルの遵守、ヘルメットや安全带等の安全装具の着用の徹底を図るとともに、グループ就業時における就業前のミーティングによる体調や作業手順、危険箇所の確認を徹底し、事故予防に努めます。
- 交通ルール遵守による交通事故の防止、特に、飲酒・酒気帯び、疲労時の運転防止に向けた取

り組みを強化いたします。

(3) 会員相互の連携と社会参加活動の推進

○会員互助会活動を通じ会員相互の交流、親睦活動を促進し、魅力あるセンターづくりに努めます。

- ・サークル・同好会活動

○ボランティア活動への積極的な参加を図ります。

- ・地域におけるボランティア活動
- ・花火大会清掃活動
- ・10月の全国一斉シルバー強化月間における統一的な活動

(4) 広報活動の推進

○昨年度に引き続き、広報紙「道標」の発行を行うとともに、ホームページの更なる充実やタウン紙等への広告掲載等幅広い広報手段を用いて、センター活動の周知・徹底を推進します。

4 本年度の目標設定

平成25年度のセンター活性化の具体的目標として以下のとおり定めます。

1 会員数の目標	目標値
(1) 会員数	1,450名
(2) 粗入会率	1.0%
2 就業機会の目標	目標値
(1) 就業率	73.0%
(2) 就業実人員	1,060人
(3) 受注件数	15,000件
(4) 契約金額	450,000千円

平成25年度 収支予算について

(平成25年4月1日から平成26年3月31日まで)

(単位：円)

科 目	予 算 額	前年度予算額	比 較 増 減
I 一般正味財産増減の部			
1. 経常増減の部			
(1) 経常収益			
特定資産運用益		1,000	▲ 1,000
特定資産受取利息		1,000	▲ 1,000
受取会費	2,240,000	2,100,000	140,000
正会員受取会費	2,240,000	2,100,000	140,000
受託事業収益	450,000,000	440,000,000	10,000,000
受取配分金	402,000,000	384,000,000	18,000,000
受取材料費等	7,800,000	17,600,000	▲ 9,800,000
受取事務費	40,200,000	38,400,000	1,800,000
受取補助金等	18,713,000	21,975,000	▲ 3,262,000
受取連合交付金	8,700,000	9,540,000	▲ 840,000
受取市区町村補助金	8,700,000	11,435,000	▲ 2,735,000
受取業務受託収益	1,313,000	1,050,000	263,000
労働者派遣事業等受託収益		50,000	▲ 50,000
受取S P技能講習共同費収益	1,313,000	1,000,000	313,000
受取負担金		1,000	▲ 1,000
受取負担金		1,000	▲ 1,000
雑収益	247,000	301,000	▲ 54,000
受取利息	7,000	1,000	6,000
雑収益	240,000	300,000	▲ 60,000
経常収益計	471,200,000	464,428,000	6,772,000
(2) 経常費用			
事業費	468,723,000	455,662,273	13,060,727
支払配分金	402,000,000	384,000,000	18,000,000
支払材料費等	7,800,000	17,600,000	▲ 9,800,000
役員報酬	414,000	756,000	▲ 342,000
給料手当	16,279,000	13,329,740	2,949,260
臨時雇賃金	14,788,000	12,924,900	1,863,100
法定福利費	4,894,000	4,626,235	267,765
退職給付費用	60,000	150,000	▲ 90,000
福利厚生費	296,000	245,300	50,700
会議費	80,000	118,000	▲ 38,000
役員等旅費交通費	11,000		11,000

(単位：円)

科 目	予 算 額	前年度予算額	比 較 増 減
旅 費 交 通 費	233,000	785,500	▲ 552,500
通 信 運 搬 費	2,091,000	2,076,780	14,220
減 価 償 却 費	2,604,000	118,926	2,485,074
什 器 備 品 費	79,000	200,000	▲ 121,000
消 耗 品 費	1,598,000	1,824,629	▲ 226,629
修 繕 費	453,000	908,773	▲ 455,773
印 刷 製 本 費	1,080,000	1,717,700	▲ 637,700
光 熱 水 料 費	717,000	681,216	35,784
賃 借 料	2,764,000	2,071,735	692,265
保 險 料	3,850,000	2,319,616	1,530,384
諸 謝 金	977,000	2,578,000	▲ 1,601,000
租 税 公 課	1,502,000	1,884,540	▲ 382,540
組 織 活 動 助 成 費		2,000,000	▲ 2,000,000
委 託 費	3,981,000	1,999,696	1,981,304
教 材 費	73,000	100,000	▲ 27,000
講 習 企 画 購 入 費		10,000	▲ 10,000
支 払 手 数 料	20,000	26,610	▲ 6,610
貸 倒 損 失		100,000	▲ 100,000
雑 役 務 費		268,000	▲ 268,000
雑 費	79,000	240,377	▲ 161,377
管 理 費	5,475,000	7,091,699	▲ 1,616,699
役 員 報 酬	486,000	144,000	342,000
給 料 手 当	855,000	1,585,260	▲ 730,260
臨 時 雇 賃 金	354,000	422,100	▲ 68,100
法 定 福 利 費	182,000	230,765	▲ 48,765
退 職 給 付 費 用		30,000	▲ 30,000
福 利 厚 生 費	59,000	6,700	52,300
会 議 費	20,000	63,000	▲ 43,000
役 員 等 旅 費 交 通 費	69,000	321,000	▲ 252,000
旅 費 交 通 費	64,000	212,500	▲ 148,500
通 信 運 搬 費	559,000	372,220	186,780
減 価 償 却 費	405,000	11,986	393,014
什 器 備 品 費	21,000		21,000
消 耗 品 費	382,000	396,371	▲ 14,371
修 繕 費	47,000	20,227	26,773
印 刷 製 本 費	265,000	266,300	▲ 1,300
光 熱 水 料 費	71,000	86,784	▲ 15,784
賃 借 料	240,000	810,265	▲ 570,265
保 險 料		1,373,384	▲ 1,373,384

(単位：円)

科 目	予 算 額	前年度予算額	比 較 増 減
租 税 公 課	409,000	47,460	361,540
支 払 負 担 金	494,000	518,000	▲ 24,000
委 託 費	472,000	140,304	331,696
支 払 手 数 料		3,390	▲ 3,390
雑 費	21,000	29,683	▲ 8,683
経 常 費 用 計	474,198,000	462,753,972	11,444,028
評価損益等調整前当期経常増減額	▲ 2,998,000	1,674,028	▲ 4,672,028
当 期 経 常 増 減 額	▲ 2,998,000	1,674,028	▲ 4,672,028
2. 経常外増減の部			
経 常 外 費 用 計			
当期一般正味財産増減額	▲ 2,998,000	1,674,028	▲ 4,672,028
一般正味財産 期首残高	59,180,906	57,506,878	1,674,028
一般正味財産 期末残高	56,182,906	59,180,906	▲ 2,998,000
Ⅱ 正 味 財 産 期 末 残 高	56,182,906	59,180,906	▲ 2,998,000

＜収支予算書に係る注記＞

投資活動及び財務活動に関する見込み

(単位：円)

科 目	公 益 目 的 事 業 会 計					法 人 会 計	合 計	
	シルバ－人材センター事業			シニアワー クプログラ ム地域事業	共 通			小 計
	就業機会確保	劣 質 事 業	小 計					
【投資活動収支の部】								
＜投資活動収入＞								
特定資産取崩収入								
減価償却引当資産取崩収入								
貸倒引当金取崩収入								
財政運営資金資産取崩収入								
投資活動収入計								
＜投資活動支出＞								
固定資産取得支出								
車輛運搬具取得支出								
敷金・保証金等支出								
預 託 金 支 出								
特定資産取得支出								
減価償却引当資産取得支出								
財政運営資金資産取得支出								
貸倒引当金取得支出								
投資活動支出計								
【財務活動収支の部】								
＜財務活動収入＞								
借入金収入								
短期借入金収入								
財務活動収入計								
＜財務活動支出＞								
借入金返済支出								
短期借入金返済支出								
リース債務返済支出	1,478,509		1,478,509			1,478,509	324,551	1,803,060
財務活動支出計	1,478,509		1,478,509			1,478,509	324,551	1,803,060



公益社団法人 **大分市シルバー人材センター**

〒870-0154 大分市高城西町32番16号 TEL097-552-3220